The background features a light blue grid pattern. Several hands are illustrated in various colors: orange, black, and olive green. Some hands are shown in a clapping motion, with yellow starburst shapes radiating from them. The word 'BRAVO' is written in a simple, hand-drawn font in the upper center. A white rectangular box is positioned in the middle-right area, containing the title and publisher information.

BRAVO

# Företagsplanering för konstnärligt yrkesverksamma

**K**ONSTNÄRSNÄMNDEN

KONSTNÄRSGUIDEN



KONSTNÄRSGUIDEN

# Företagsplanering för konstnärligt yrkesverksamma

## **Företagsplanering för konstnärligt yrkesverksamma**

© Konstnärsnämnden 2020

ISBN 978-91-984994-2-1

Diarienummer: KN 2019/1650

Ansvarig utgivare: Anna Söderbäck

Text: Björn Lundén i samarbete med Konstnärsnämnden  
genom utredaren Stefan Ahlenius

Layout och illustrationer: Shutrick illustration

Tryck: LTAB, Linköpings Tryckeri AB, 2020

### **Konstnärsnämnden**

Maria skolgata 83, 118 53 Stockholm

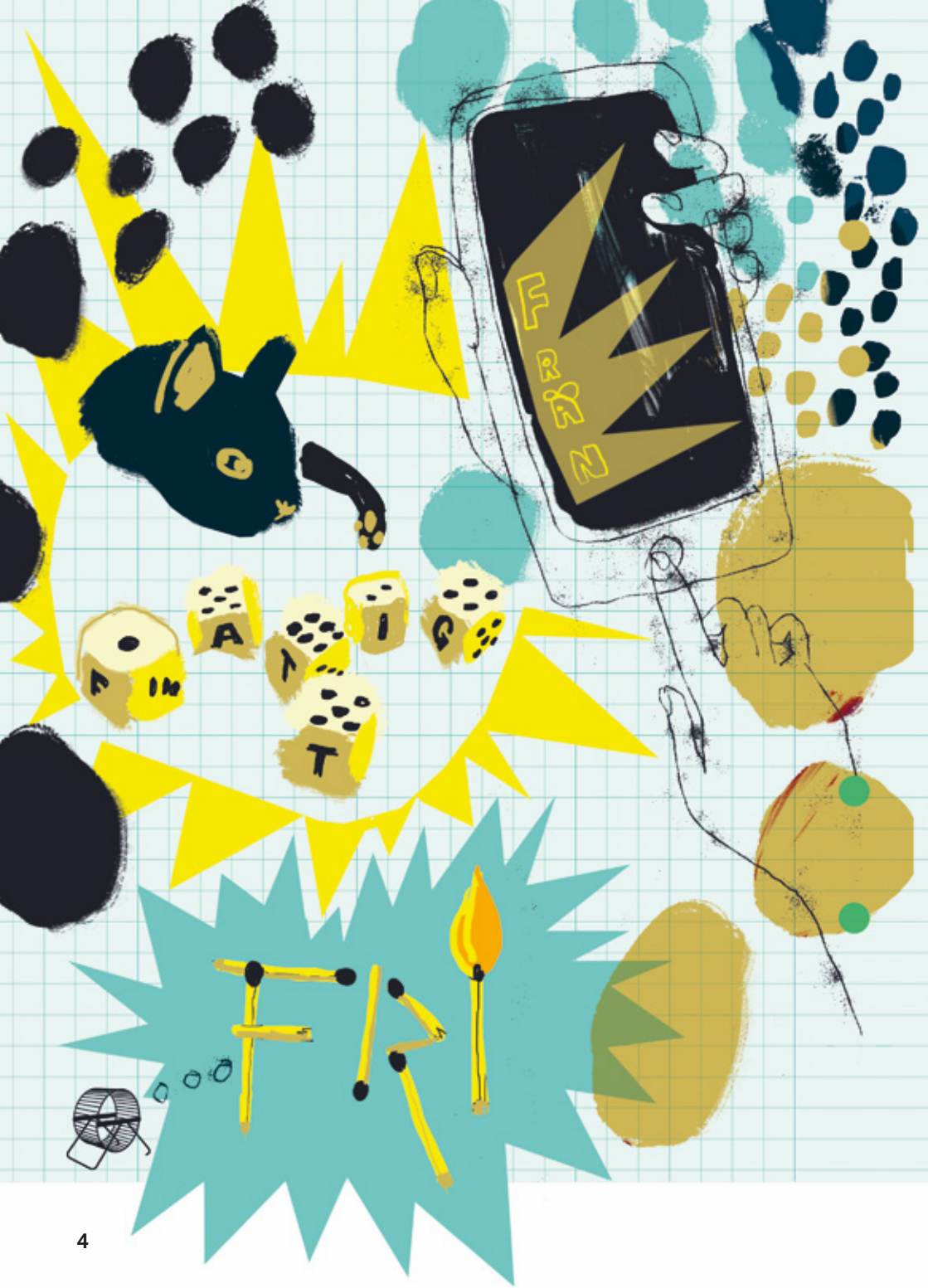
Tel: 08- 50 65 50 00

[info@konstnarsnamnden.se](mailto:info@konstnarsnamnden.se)

[www.konstnarsnamnden.se](http://www.konstnarsnamnden.se)

# Innehåll

<b>Om den här skriften</b>	<b>5</b>
<b>Att ha företag</b>	<b>9</b>
<b>Vanliga former för företagande</b>	<b>15</b>
<b>Välja företagsnamn</b>	<b>33</b>
<b>Finansiering</b>	<b>37</b>
<b>Värdet på företaget</b>	<b>43</b>
<b>Sätta pris</b>	<b>47</b>
<b>Att fakturera</b>	<b>55</b>
<b>Ingå avtal</b>	<b>61</b>
<b>Försäkra dig</b>	<b>69</b>
<b>Trygghetssystemen för företagare</b>	<b>73</b>
<b>Bokföring</b>	<b>91</b>
<b>Lagerredovisning</b>	<b>105</b>
<b>Årsavslutning av räkenskaperna</b>	<b>113</b>
<b>Skatter och avdrag</b>	<b>119</b>
<b>Ordlista</b>	<b>125</b>



# Om den här skriften

Många konstnärer börjar förr eller senare fundera på att starta eget företag. En del bestämmer sig redan under sin utbildning, andra kommer fram till det när de har arbetat ett tag. Bland konstnärer är det mycket vanligt att både ha eget företag och vara anställd. Det brukar kallas att vara kombinator.

I och med funderingarna uppstår också frågor. Vad innebär det att ha ett företag? Vilken företagsform passar för mig? Hur fungerar de sociala trygghetssystemen för företagare? Hur bokför jag? Hur deklarerar jag företagets inkomster? Vilka skatter betalar jag som företagare?

I den här skriften ger vi svar och vägledning till dig som är konstnär och har ett företag eller funderar på att starta ett.

---

## Vem vänder sig den här skriften till?

Den här skriften vänder sig till dig som är yrkesverksam konstnär och ska starta företag eller redan helt eller delvis bedriver din konstnärliga verksamhet i ett företag. Skriften kan också vara ett stöd för redovisningskonsulter eller andra som hjälper konstnärer med deras ekonomi.

## Några grundläggande begrepp

Här beskrivs några grundläggande begrepp som kan vara användbara för läsningen. Dyker du på något ytterligare svårt ord finns många beskrivna i kapitlet *Ordlista* (sid 125).

---

### Kombinatör

En kombinatör kan vara en konstnär som startar företag parallellt med en befintlig anställning. Det kan också vara en företagande konstnär som tar en anställning vid sidan om företaget. Det förekommer att anställningen (eller anställningarna) och företagandet avser helt olika områden.

Om du har en anställning har du rätt till ledighet för att starta företag. Men de flesta konstnärer drar igång företaget vid sidan av anställningen utan något behov av att ta ledigt därifrån.

---

### Juridisk och fysisk person

En juridisk person, till exempel ett aktiebolag, är ett rättssubjekt som kan ”förvärva rättigheter och ikläda sig skyldigheter”. En juridisk person kan ingå avtal, ha skulder och fordringar och stämma eller bli stämd i domstol, ha anställda med mera. En enskild firma (enskild näringsverksamhet) är ingen juridisk person, utan är den fysiska personen (människan) som bedriver verksamheten.

Vid avtal med ett företag som är en juridisk person, är det själva företaget som är bundet av avtalet. Det innebär att personen eller personerna bakom företaget normalt inte behöver betala företagets skulder ifall företaget inte kan betala. I en enskild näringsverksamhet finns inte någon sådan skiljelinje mellan ägaren och företaget, utan näringsidkaren är personligt ansvarig för skulder och andra åtaganden.



---

## Ansvarsgenombrott

En domstol kan i speciella fall döma att personerna bakom en juridisk person, till exempel styrelseledamöterna i ett aktiebolag, är ansvariga för företagets skulder. Det kallas för ansvarsgenombrott. De vanligaste orsakerna är att företrädarna inte har betalat bolagets skatter och avgifter som de ska, eller att man har drivit bolaget vidare trots att ekonomin uppenbart har varit dålig. I dessa situationer går det inte att gömma sig bakom bolaget.

---

## Skattesubjekt

När själva företaget (dvs. inte ägarna) är deklarationspliktigt och ska betala inkomstskatt på eventuell vinst kallas det att företaget är ett skattesubjekt. En enskild näringsverksamhet är inget skattesubjekt utan det är näringsidkaren som betalar skatt på det överskott som redovisas på blankett NE (en bilaga till näringsidkarens inkomstdeklaration).

---

## Om upphovsrätt

Upphovsrätt uppstår i samma stund som ett litterärt eller konstnärligt verk skapas. Därmed har skaparen, det vill säga upphovspersonen, en ensamrätt att bestämma vem som får framställa exemplar av verket och hur eller om verket ska göras tillgängligt för allmänheten genom att till exempel publiceras på nätet eller spridas på annat sätt (en ekonomisk rätt).

Upphovsrätten innefattar även en ideell rätt som innebär att upphovspersonen ska namnges när verket används och att verket inte får användas i kränkande sammanhang eller bearbetas eller manipuleras på ett kränkande sätt. Läs mer om upphovsrätt på Patent och registreringsverkets hemsida, [www.prv.se](http://www.prv.se).



# Kapitel 1

# Att ha företag

Att driva ett företag är inte särskilt komplicerat. Ett företag behöver varken ha något kontor eller några anställda. Det behövs ofta inte heller något startkapital, utan det är bara att sätta igång.

---

## Fem steg till att komma igång

- 1.** Först och främst måste du fundera över vad du ska göra i företaget. Det är det viktigaste steget, hela idén med företagandet måste baseras på vad du ska syssla med. Det behöver inte vara en enda sak, utan det går bra att kombinera exempelvis att vara regissör och att vara författare.
- 2.** Därefter bör du göra en budget för att se om företaget kommer att löna sig, eller att intäkterna åtminstone inte är mycket lägre än kostnaderna. Om budgeten visar förluster i början, var inte alltför optimistisk om att det kommer att rätta till sig med tiden.

Justera hellre planeringen så att du inte har alltför många kostnader i början. Just i konstnärlig yrkesverksamhet brukar det gå bra att smyga igång.

3. Nästa steg blir att bestämma företagsform. Att börja med enskild näringsverksamhet är enklast, och så börjar de flesta yrkesverksamma konstnärer. Senare kan du fundera på om du ska gå över till att ha aktiebolag. Läs vidare i kapitlet *Vanliga former för företagande* (sid 15).
4. Sedan måste företagets namn bestämmas. Många konstnärer arbetar på egen hand och använder sitt eget namn.
5. Slutligen är det bara att sätta igång. Lägg inte ner alltför mycket energi på att planera företagandet. När du väl startat företaget kommer du snart att behöva justera i din planering i alla fall.

## Konstnären är företaget

Det är konstnären själv som "är" företaget. När det gäller aktiebolag brukar man säga att man sätter sig själv på bolag. Oftast är företagsnamnet lika med konstnärens namn, och att marknadsföra sig som konstnär är samma sak som att marknadsföra företaget.

Det är ovanligt att konstnärer har anställda. Oftast arbetar konstnären själv eller i mer eller mindre organiserade samarbeten med andra. Något externt kapital behövs sällan. Detta kan du läsa om i kapitlet *Finansiering* (sid 37).

## F-skatt – vad är det?

"F" i F-skatt står för företag och kan alltså utläsas företagsskatt. Det utfärdas inte längre några F-skattsedlar, numera är du i stället godkänd för F-skatt. Om du har ett företag kan du, efter ansökan hos Skatteverket, bli godkänd för F-skatt.

Om du hänvisar till det när du får ett uppdrag ska uppdragsgivaren inte betala arbetsgivaravgifter och inte heller dra preliminär skatt på ersättningen. Då ansvarar du själv för att betala socialavgifterna och står för inkomstskatten.

---

### Visa godkännande för F-skatt

Normalt ska köparen av dina tjänster kunna lita på din uppgift om du uppger att du är godkänd för F-skatt i en offert, på en hemsida eller på en faktura. Men om du behöver *bevisa* att du är godkänd för F-skatt, kan du enkelt ladda ned ett registerutdrag från Skatteverkets hemsida.

## Måste man vara godkänd för F-skatt?

Det går bra att ha företag utan godkännande för F-skatt. För konstnärer som enbart säljer varor, exempelvis bildkonstnärer som säljer tavlor eller författare som säljer egenutgivna böcker, är det inte nödvändigt att vara godkänd för F-skatt. F-skatten har endast betydelse vid försäljning av tjänster, exempelvis ett artistframträdande, en konstnärlig gestaltning eller ett föredrag.

Det är inte på något sätt förbjudet att anlita en fakturerande yrkesverksam konstnär som inte är godkänd för F-skatt. Men om konstnären inte själv betalar sin skatt och sina sociala avgifter faller detta ansvar på den som anlitat konstnären, och detta kan bli kostsamt. Därför kräver de flesta uppdragsgivare för säkerhets skull att uppdragstagaren är godkänd för F-skatt.

## Vad räknas som företag?

Ur inkomstskattesynpunkt anses du ha företag (vara enskild näringsidkare) om du uppfyller de tre så kallade rekvisiten för näringsverksamhet. Du ska:

- bedriva verksamheten varaktigt
- bedriva verksamheten självständigt
- ha vinstsyfte.

Med *varaktighet* menas att det inte är fråga om bara enstaka inkomster under begränsad tid.

Med *självständighet* menas att du själv avgör när och hur mycket du ska arbeta och att du själv lägger upp arbetet och skaffar de resurser som behövs. Alltså motsatsen till att ha en anställning, då det är arbetsgivaren som bestämmer över ditt arbete.

Med *vinstsyfte* menas att du syftar till (dvs. ditt mål är) att få vinst i verksamheten, men det är inte nödvändigt att du verkligen lyckas gå med vinst, åtminstone inte i början. Ordet syfte innebär något subjektivt som kan vara svårt att bevisa, men om du har skaffat resurser i form av inventarier och utrustning samt har genomgått en adekvat utbildning brukar det anses vara tecken på att du har vinstsyfte.

Ett aktieföretag eller en ekonomisk förening anses alltid bedriva näringsverksamhet.







# Kapitel 2

# Vanliga former för företagande

I kapitlet beskrivs de företagsformer och samarbetsformer som är vanligast för konstnärligt yrkesverksamma samt vilka möjligheter de ger. Du kan även läsa om för- och nackdelar med de olika företagsformerna.

De vanligaste företagsformerna för konstnärer är:

- enskild näringsverksamhet (den allra vanligaste formen, även kallad enskild firma)
- aktiebolag (konstnären är anställd i sitt eget bolag, kallas ofta att "sätta sig själv på bolag")

- handelsbolag och kommanditbolag (förekommer bland konstnärer som arbetar tillsammans med någon annan, oftast är det tillsammans med någon familjemedlem)
- ekonomisk förening (exempelvis konstnärs- eller ateljékooperativ)
- näringsdrivande ideell förening (förekommer inom t.ex. dans, musik och teater).

---

## Tillsammans

För den som vill bedriva den konstnärliga verksamheten tillsammans med någon annan finns möjligheten att göra detta i handelsbolag, aktiebolag, ekonomiska och ideella föreningar. För er som skattemässigt betraktas som gifta (alltså även sambor med gemensamma barn samt registrerade partner) gäller att ni skattemässigt kan dela resultatet från den ena makens enskilda näringsverksamhet.

---

## Soloföretag

Med soloföretag menas att det är en ensam person som ansvarar för hela företagets drift och verksamhet. Så är det i enskild näringsverksamhet men det är också vanligt i aktiebolag. Då är det en enda person som äger samtliga aktier i bolaget. En överväldigande majoritet av Sveriges företag är soloföretag, och det gäller inte minst för konstnärer och deras företagande.

## Enskild näringsverksamhet (enskild firma)

Enskild näringsverksamhet passar den konstnär som ska starta ett företag på egen hand.

---

### Flest har enskild näringsverksamhet

De flesta yrkesverksamma konstnärer bedriver den konstnärliga verksamheten som enskild näringsverksamhet (enskild firma). Det är inte så konstigt, eftersom det är en företagsform som lämpar sig väl för detta. Minimal administration och låga kostnader för bildandet är en stor fördel. Det krävs inget speciellt startkapital utöver det som verksamheten kräver.

---

### Företagaren ansvarar för företagets skulder

En enskild firma är inte någon så kallad juridisk person. Det innebär bland annat att det är företagaren som själv måste betala företagets skulder om inte tillgångarna i företaget räcker till. På så sätt kan man gå i personlig konkurs vilket kan ses som en nackdel.

---

### Företaget gör ingen egen inkomstdeklaration

En enskild firma är inte något skattesubjekt och lämnar därför inte någon egen inkomstdeklaration. Det är i stället företagaren själv som redovisar verksamhetens resultat i en näringsbilaga, NE, till sin inkomstdeklaration.

---

### Skatt på överskottet

Överskott i näringsverksamheten beskattas som inkomst av näringsverksamhet med inkomstskatt samt egenavgifter eller sär-

skild löneskatt, beroende på om du driver aktiv eller passiv näringsverksamhet.

---

### **Vad innebär aktiv näringsverksamhet?**

Enskild näringsverksamhet kan bedrivas aktivt eller passivt ur skatte- och socialavgiftssynpunkt. Konstnärlig verksamhet ska betraktas som aktiv, eftersom inkomsterna beror på arbete som konstnären själv utför.

Det är mer fördelaktigt att ha aktiv näringsverksamhet, eftersom inkomsten då är pensions- och sjukpenninggrundande. Dessutom är det bara då som underskott får kvittas mot inkomst av tjänst samt vara underlag för pensionsparavdrag.

Om den ena av två makar har enskild näringsverksamhet kan det skattemässiga överskottet delas mellan makarna, om den andra maken är verksam i företaget. Med makar jämställs sambor som har gemensamma barn samt registrerade partner.

---

### **Går att kvitta underskott mot annan inkomst**

En fördel med enskild näringsverksamhet är att underskott får kvittas mot inkomst av tjänst eller inkomst av annan näringsverksamhet. För konstnärlig, litterär eller liknande verksamhet gäller ingen tids- eller beloppsgräns för kvittningen, som det gör i andra typer av verksamheter.

---

### **Låg moms eller ingen moms alls**

Det är bara i enskild näringsverksamhet som en bildkonstnär kan sälja alster av bildkonst momsfritt eller med endast 12 procents moms. Likaså är till exempel en musiker, dansare eller skådespelare momsbefriad under förutsättning att de framför egna verk inför

publik. Om samma konstverk säljs eller uppförs genom ett handelsbolag, ett aktiebolag eller en förening blir det 25 procent moms på konstverket. Läs mer om olika momssatser för konstnärer på [www.konstnarsguiden.se](http://www.konstnarsguiden.se).

---

### **Skjuta upp skatten med upphovsmannakonto**

Den som har enskild näringsverksamhet har möjlighet att skjuta upp beskattningen genom insättning på upphovsmannakonto. Detta går inte i någon annan företagsform, även om företagaren räknas som upphovsperson.

Upphovsmannakontot är en särskild typ av bankkonto som kan öppnas i svensk bank. Beloppet som du sätter in på upphovsmannakontot måste vara inkomster från sådant som omfattas av upphovsrätt. Det är avdragsgillt i din inkomstdeklaration, och omvänt beskattas du när du tar ut pengar från kontot.

---

### **Behöver inte registreras**

Normalt behöver en enskild näringsverksamhet inte registreras. Bara om du vill ha ett skydd för verksamhetens namn (något annat än ditt eget namn) ska du registrera näringsverksamheten hos Bolagsverket. Bedriver du momspliktig verksamhet och/eller har anställda ska du registrera verksamheten hos Skatteverket.

---

### **Behöver ingen revisor**

En enskild näringsidkare behöver normalt inte ha någon revisor. Endast om din verksamhet räknas som större och du måste upprätta årsredovisning (vilket är ytterst sällsynt) finns krav på revision. Läs om krav på revisor för enskild firma på [www.bolagsverket.se](http://www.bolagsverket.se).

## Aktiebolag

Ett aktiebolag (AB) är en juridisk person och ett eget skattesubjekt, med en eller flera (aktie-) ägare. Ägarna kan vara fysiska personer (människor) eller juridiska personer (bolag eller föreningar).

---

### Sätta sig på bolag

En del konstnärer ”sätter sig på bolag”, det vill säga driver den konstnärliga verksamheten i aktiebolagsform. Fördelarna är att det i vissa fall i lönsamma aktiebolag är möjligt att ta ut lågbeskattad utdelning samt att det är möjligt att pensionsspara i bolaget, men det innebär en något mer omfattande administration än för enskild näringsverksamhet. Bland annat ska en årsredovisning upprättas och skickas in till Bolagsverket varje år.

---

### Förluster i början? Välj inte aktiebolag!

Räknar du med förluster de första åren är aktiebolag inte att tänka på. Så snart de sammanlagda förlusterna är större än halva det registrerade aktiekapitalet har du åtta månader på dig att återställa aktiekapitalet. Annars måste du likvidera bolaget för att slippa personligt ansvar för bolagets skulder. I enskild näringsverksamhet får du kvitta underskott mot andra inkomster.

---

### Kräver registrerat aktiekapital

Aktiebolag är den enda företagsform som kräver ett satsat kapital (aktiekapital) som ska betalas in i samband med starten av företaget. När företaget är registrerat hos Bolagsverket och fått sitt organisationsnummer kan pengarna användas till att göra investeringar med mera i företaget. Det är alltså egentligen ingen

kostnad. Det lägsta tillåtna aktiekapitalet i privata aktieföretag är 25 000 kronor.

---

### **Bolaget ansvarar för skulderna**

Ett aktieföretag är en självständig juridisk person, vilket innebär att det är bolaget – inte ägarna – som är bundet av avtal och som ska betala eventuella skulder. Därför riskerar aktieägarna normalt inte att förlora mer än det satsade aktiekapitalet om företaget inte kan betala sina skulder. Det är alltså företaget som går i konkurs, inte du personligen.

Det finns dock situationer när du som styrelseledamot i ett aktieföretag kan bli personligt ansvarig för aktieföretagets skulder. Dessa situationer är:

- om du gjort ett borgensåtagande för bolagets räkning
- om du uppsåtligt eller av oaktsamhet orsakat bolaget ekonomisk skada
- om du fortsätter att driva bolaget trots att det borde ha avvecklats på grund av att bolaget har förbrukat mer än halva det registrerade aktiekapitalet.

---

### **Kräver årsredovisning**

Ett aktieföretag ska avsluta årets räkenskaper med en årsredovisning. Årsredovisningen ska registreras hos Bolagsverket och är en offentlig handling.

---

### **Revision**

Större aktieföretag ska ha en revisor som granskar räkenskaperna och förvaltningen varje år. Aktieföretag ska ha en kvalificerad (av

Revisorsinspektionen auktoriserad eller godkänd) revisor om de uppfyller minst två av följande kriterier:

- fler än 3 anställda (i medeltal)
- mer än 1,5 miljoner kronor i balansomslutning
- mer än 3 miljoner kronor i nettoomsättning.

Ett och samma kriterium ska ha varit uppfyllt under två år i sträck. Detta innebär att nystartade bolag inte omfattas av revisionsplikt under de första två åren.

Observera att kravet på att upprätta en årsredovisning gäller alla aktiebolag oavsett storlek. Detta kan du läsa om i kapitlet *Årsavslutning av räkenskaperna* (sid 113).

---

## **Bolagsskatt samt skatt på lön och utdelning**

På verksamhetens överskott betalar aktiebolaget bolagsskatt på 21,4 procent (skatten sänks år 2021 till 20,6 procent). Ägarna betalar skatt på den lön och utdelning som de tar ut ur bolaget.

Till lönen läggs arbetsgivaravgifter, och lönen räknas som pensions- och sjukpenninggrundande inkomst. Lön och arbetsgivaravgifter är avdragsgilla i bolagets inkomstdeklaration. Utdelningen är däremot inte avdragsgill. Den är inte heller belagd med arbetsgivaravgifter och räknas inte som pensions- och sjukpenninggrundande inkomst.

## **Handelsbolag och kommanditbolag**

Handelsbolag (HB) är en företagsform där två eller flera fysiska och/eller juridiska personer avtalar att gemensamt utöva näringsverksamhet i bolag. Det kräver inget startkapital utöver det som själva verksamheten kräver. Ett handelsbolag är en så kallad juridisk



person, men i den här företagsformen är delägarna (bolagsmännen) ändå personligen och solidariskt ansvariga för handelsbolagets förpliktelser.

---

### Handelsbolag är besvärligt

Handelsbolag är besvärligt, särskilt blankett N3A i inkomstdeklarationen är komplicerad att fylla i med sina över etthundra rutor. Vill du skattemässigt dela upp resultatet med en sambo med gemensamma barn eller med en maka eller registrerad partner, så går det lika bra att göra i enskild näringsverksamhet. Med någon utom familjen kan ni bilda ett *enkelt bolag*, vilket innebär att ni har var sin enskild näringsverksamhet men utåt verkar under ett gemensamt namn.

---

### Kompanjonavtal

Många som startar handelsbolag glömmer bort att skriva ett kompanjonavtal. Ofta tycker man att man muntligen är överens, och kraften läggs i stället på att dra i gång själva verksamheten. I många handelsbolag uppstår därför också tvister och osämja mellan delägare. Läs mer om kompanjonavtal i kapitlet *Ingå avtal* (sid 61).

---

#### Exempel

Adam och Eva har ett handelsbolag som inte går riktigt bra och har problem att betala sina leverantörer i tid. Om en leverantör inte får betalt av handelsbolaget kan denne gå till Adam och kräva att han personligen betalar hela skulden. Adam får i sin tur kräva Eva på hennes andel av skulden. I detta läge är det lätt att osämja uppstår mellan Adam och Eva.

---

## Särskild inkomstdeklaration och delägare redovisar sin andel

Handelsbolag är inte skattesubjekt för inkomstskatt och egenavgifter. Det innebär att varje delägare redovisar sin andel av handelsbolagets resultat i näringsbilaga N3A eller N3B till sin inkomstdeklaration, medan själva handelsbolaget lämnar en särskild inkomstdeklaration (INK4).

Handelsbolag är däremot skattesubjekt för vissa skatter: fastighetsskatt, moms, arbetsgivaravgifter samt avkastningsskatt på pensionsmedel och särskild löneskatt på pensionsmedel.

---

## Skatt på överskottet

Överskott från handelsbolagets verksamhet beskattas hos delägarna som inkomst av näringsverksamhet med egenavgifter eller särskild löneskatt på samma sätt som för enskilda näringsidkare.

---

## Fördelning av vinster och förluster

Delägarna i handelsbolaget kan relativt fritt avtala hur vinster och förluster ska fördelas. Det ger visst utrymme för att planera hur inkomstskatten ska fördelas liksom den pensionsgrundande och sjukpenninggrundande inkomsten.

---

## Kommanditbolag – en form av handelsbolag

Ett kommanditbolag (KB) är en särskild form av handelsbolag. I det kan vissa (men inte alla) delägares (bolagsmäns) ekonomiska ansvar begränsas till den insats i bolaget som de har registrerat hos Bolagsverket. Dessa bolagsmän kallas kommanditdelägare. Det måste finnas minst en delägare (bolagsman) med obegränsat ansvar, så kallad komplementär. I övrigt gäller samma regler som för vanliga handelsbolag.

## Ekonomisk förening (kooperativ)

---

### Påminner om aktiebolag

Att bilda en ekonomisk förening är ett alternativ om ni är några personer som vill driva en ekonomisk verksamhet tillsammans. En ekonomisk förening påminner på många sätt om ett aktiebolag. Båda är juridiska personer och skattesubjekt, båda har stämma, styrelse och revisor.

---

### Inget kapitalkrav

En ekonomisk förening behöver inget eget kapital (tillgångar minus skulder), vilket ett aktiebolag behöver.

---

### Minst tre medlemmar

En ekonomisk förening måste ha minst tre medlemmar, aktiebolaget kan ha en ensam ägare.

---

### Öppen medlemsantagning

En ekonomisk förening är öppen och kan i princip inte vägra någon som uppfyller stadgarnas krav på att bli medlem. I ett aktiebolag har man ofta klausuler (villkor) i bolagsordningen, som hindrar en aktieägare att sälja sina aktier till vem som helst utan de andra aktieägarnas medgivande.

---

### En medlem – en röst

I de flesta föreningar gäller principen en medlem – en röst. Nya medlemmar har lika mycket att säga till om som gamla medlemmar. I ett aktiebolag är inflytande kopplat till hur många aktier man har.

---

## Inget personligt ansvar

När du blir medlem i en ekonomisk förening ska du betala en medlemsinsats. Det är denna som kan gå förlorad om föreningen hamnar på obestånd. Något annat personligt ansvar finns inte för föreningens förpliktelser.

## Ideell förening

Inom kulturområdet är det ganska vanligt att man bedriver verksamheten i en (näringsdrivande) ideell förening. Det kan gälla exempelvis en teatergrupp, ett danskompani eller en musikgrupp. Konstnärerna är då anställda av den ideella föreningen och får lön därifrån. När det inte finns några jobb blir konstnärerna arbetslösa och kan i vissa fall komma i fråga för att få ersättning från a-kassan.

---

## Stadgarna styr

Det finns ingen lag om ideella föreningar, så det är stadgarna som styr vad som ska gälla i föreningen. Man brukar dock i praktiken snegla på hur det är i en ekonomisk förening. I likhet med en sådan är den ideella föreningen en juridisk person och skattesubjekt, och styrelsen och medlemmarna har normalt inget personligt ansvar för föreningens förpliktelser.

---

## Inget registreringskrav, men organisationsnummer behövs

En ideell förening behöver inte registreras. För att bilda förening räcker att medlemmarna har valt en styrelse och antagit stadgar. Den rådande rättsuppfattningen är att det räcker med en person i styrelsen, men det vanligaste är att det är flera personer. Den ideella

föreningen ansöker om ett organisationsnummer hos Skatteverket, på [www.skatteverket.se](http://www.skatteverket.se) finns en blankett.

## Enkelt bolag

Ett enkelt bolag är inte någon företagsform utan en samarbetsform som kan användas när flera företag samarbetar kring ett projekt. Det enkla bolaget är inte någon juridisk person, vilket innebär att varje företag ansvarar för sina skulder och äger sina tillgångar. För ingångna avtal ansvarar vanligtvis endast de bolagsmän som ingått avtalet.

### Underleverantörer

Ett sätt att samarbeta utan att ha ett gemensamt företag är att fakturera varandra såsom underleverantörer. Det går att göra oavsett företagsform.

#### Exempel

Tre musiker ska åka på en gemensam turné under namnet Tre lirare. Arrangörerna vill ha en enda faktura från ett enda företag.

Artist A startar en enskild näringsverksamhet med företagsnamnet Tre lirare. Hon vänder sig till Skatteverket och blir godkänd för F-skatt.

Artist B har också enskild näringsverksamhet och godkännande för F-skatt. Hon fakturerar Tre lirare (artist A) för sin insats enligt ett samarbetsavtal som tecknats innan turnén sätter igång.

Artist C gör som artist B, men med den skillnaden att hon har ett aktiebolag och att det är bolaget som fakturerar.

## Egenanställning (faktureringsbolag)

På arbetsmarknaden förekommer idag även en tredje väg, vid sidan om en vanlig anställning och ett eget företag. Detta kallas egenanställning eller självanställning. Detta har blivit ganska vanligt för konstnärer som har tillfälliga uppdrag (gig) och inte vill starta företag.

Egenanställning fungerar så att du blir anställd i ett företag för egenanställda, ett faktureringsbolag. (Man kan också se det som att du hyr en arbetsgivare). Anställningsformen är i nästan alla fall allmän visstidsanställning, alltså inte tillsvidareanställning.

Faktureringsbolaget, som har F-skattgodkännande, fungerar som din arbetsgivare under de perioder du har betalda uppdrag. Det innebär att du inte behöver skaffa F-skattgodkännande och heller inte ansvara för att F-skatten blir betald. I stället gör faktureringsbolaget skatteavdrag på din lön samt redovisar arbetsgivaravgifter, precis som vid en vanlig anställning.

Faktureringsbolaget sköter normalt även all annan administration – de fakturerar dina kunder, sköter momsredovisningen, betalar in skatter och sociala avgifter, gör den löpande bokföringen och upprättar bokslut eller årsredovisning. Vanligen omfattas du även av faktureringsbolagets försäkringar under uppdragstiden.

---

### Du betalar provision

Genom att du använder faktureringsbolagets F-skattgodkännande och får hjälp med administrationen av uppdragen betalar du en provision på normalt mellan 7 och 10 procent av din fakturerade omsättning. Hos flertalet faktureringsbolag är årskostnaden maximerad till ett visst belopp.

---

## **Svårt att få ersättning från a-kassan**

Som näringsidkare är möjligheterna att få ersättning från a-kassan begränsade. En poäng med egenanställning skulle därför kunna vara att du kan få a-kassa under perioder då du inte har några uppdrag och då är arbetslös.

Men a-kassorna ser inte detta som ett vanligt anställningsförhållande, utan betraktar ofta den egenanställda som en självständig uppdragstagare. Enligt ett meddelande från Arbetslöshetskassornas samorganisation ska en självständig uppdragstagare definieras som företagare och har därmed begränsade möjligheter att få ersättning från a-kassan.

Gränsdragningen mellan självständig och osjälvständig uppdragstagare är inte helt tydlig och någon rättspraxis finns inte att luta sig mot i den här frågan. Så rådet är att du vänder dig till din a-kassa för besked. A-kassorna får dock inte lämna något förhandsbesked, utan det krävs en samlad bedömning som först kan göras efter att ditt arbete är utfört.

---

## **Bättre att ha eget företag**

I regel är det bättre att ha eget företag (främst enskild näringsverksamhet och aktiebolag). Administrationen är numera inte särskilt betungande, du slipper betala provision till egenanställningsföretaget och du gör själv avdrag för dina kostnader i din inkomstdeklaration. Att skaffa godkännande för F-skatt är enkelt och likaså att registrera sig för moms.

I vissa fall är konstnärers arbete momsbefriat, det gäller exempelvis artister som framför egna verk. Men om du låter uppdraget gå genom ett egenanställningsföretag debiteras 25 procents moms på uppdraget, eftersom det inte är konstnären själv som tar betalt.

Att använda faktureringsföretag någon enstaka gång kan vara en lösning om du endast har vissa sporadiska uppdrag eller är i en uppbyggnadsfas innan du startat en egen firma. Men så fort verk-

Samheten växer är det bättre att skaffa sig bokföringshjälp och gå över till att starta eget företag.

## Verklig huvudman

En verklig huvudman är den eller de personer som ytterst äger eller kontrollerar exempelvis ett företag eller en förening. Anmälan görs till Bolagsverket och är fristående från registrering av själva företaget eller dess företagsnamn.

---

### Vilka måste anmäla verklig huvudman?

Det beror på företagsformen om du behöver anmäla dig som verklig huvudman eller inte. Det krävs också att du har mer än 25 procent av rösterna i till exempel ditt aktiebolag eller din ekonomiska förening.

- I *aktiebolag* är det den eller de som har mer än 25 procent av rösterna genom aktier.
- I *ekonomiska föreningar* är det den eller de som har mer än 25 procent av rösterna i föreningen. En förening som har fler än 3 medlemmar har alltså normalt ingen verklig huvudman.
- I *handelsbolag* och *kommanditbolag* är det den eller de som har mer än 25 procent av rösterna. Det kan även finnas bestämmelser i bolagsavtalet som gör att en person är verklig huvudman.
- I *ideella föreningar* är det den eller de som genom avtal eller stadgar har mer än 25 procent av rösterna. Oftast har föreningen många medlemmar och var och en har en röst. Då finns det ingen verklig huvudman.



---

## **Fler huvudmän eller ingen huvudman**

Om flera personer har lika mycket inflytande i företaget kan ni anmäla flera huvudmän. Om ni inte kan avgöra vem som är verklig huvudman ska ni anmäla att huvudman saknas. Ett företag kan ha fler än en enda huvudman, och det finns situationer då det inte finns någon huvudman i företaget.

Ideella föreningar som inte har någon verklig huvudman samt enskilda näringsverksamheter är undantagna och behöver inte anmäla verklig huvudman.



# Kapitel 3

# Välja företags- namn

Oavsett vilken form du väljer för ditt företag behöver företaget ha ett namn, ett företagsnamn. Tidigare kallades detta firma, men från 2019 heter det *företagsnamn*. Det som tidigare kallades bifirma kallas nu *särskilt företagsnamn*. Däremot används fortfarande uttrycken firmateckning och firmatecknare.

---

## Registrering av företagsnamn

För enskild näringsverksamhet är det Bolagsverket som är registreringsmyndighet. Där kan du registrera ditt företagsnamn. Du behöver inte registrera något namn om du inte känner behov av ett namnskydd som är starkare än det du kan få genom inarbetning.

Handelsbolag och aktiebolag måste registreras för att existera, men alltså inte enskild näringsverksamhet.

---

### Välja sitt eget namn går bra

Konstnären är oftast sitt eget varumärke och i de allra flesta fall är det bäst att ha sitt eget namn (förnamn och efternamn alternativt artistnamn) som företagsnamn, i alla fall om företagandet är knutet till en enda upphovsperson, konstnären själv. Det är oftast inget problem att få sitt eget namn registrerat som företagsnamn eller som en del av ett företagsnamn och därmed få namnskydd. Även ett etablerat artistnamn kan registreras av den som är allmänt känd under det namnet.

Exempel på företagsnamn är *Koreograf Bo Ek*, *Trubadur Bo Ek* eller bara *Bo Ek*. Enbart förnamnet går inte att registrera, men om du lägger till något särskiljande kan det gå, exempelvis *Bosse Tecknare*. En del yrkestitlar är skyddade och får bara användas i företagsnamn om företagaren verkligen har denna kvalifikation, exempelvis *advokat*, *auktoriserad översättare* eller *tandläkare*. Men yrkestitlar inom det konstnärliga området har inget sådant skydd, så det är fritt fram för regissör, operasångare, skulptör eller författare.

---

### Pseudonym

En del konstnärer, kanske främst författare, arbetar under pseudonym och om denna pseudonym är allmänt känd torde det inte vara något problem med att få denna registrerad som företagsnamn eller en del i ett företagsnamn. Men om avsikten med pseudonymen är att dölja vem som ligger bakom verket är det en dålig idé. Företagsregistren hos Bolagsverket är offentliga, och i registren finns företagarens eller styrelseledamotens namn.

---

## Grupper

För konstnärliga yrkesutövare som arbetar i grupp kan det vara lämpligt med företagsnamn som exempelvis *Teaterkompaniet i Skövde* eller *Skövde Big Band*.



# Kapitel 4

# Finansiering

I de flesta företag finns det ett visst behov av finansiering. För många företagande konstnärer är dock finansieringsbehovet ofta inte så stort.

---

## Anläggningskapital

Man kan behöva pengar till att skaffa saker som behövs i företaget, så kallat anläggningskapital. Det kan vara kapital till:

- lokaler att använda som ateljé, verkstad eller inspelningsstudio
- inventarier som musikinstrument, keramikugn, inspelningsutrustning, scenkläder
- lager, som material samt varor till försäljning.

---

## Rörelsekapital

Det behövs ett rörelsekapital för att hålla företaget igång den första tiden tills verksamheten börjar ta fart och pengar kommer in.

Rörelsekapitalet behöver för många konstnärer inte vara särskilt

stort, det kan till exempel handla om en kommande ateljéhyra och vissa löpande kostnader.

## Olika sätt att skaffa kapital

### Använda egna pengar

För de flesta yrkesverksamma konstnärer kräver företaget inte så mycket kapital. Den vanligaste metoden för att ordna fram kapital brukar därför vara att använda egna pengar till en kapitalinsats. Anläggningsskapitalet tas från eget sparande som gjorts innan företaget drogs igång. Rörelsekapitalet ordnas helt enkelt genom att inte ta ut någon lön eller inte göra några egna uttag i början av karriären som företagare.

Den stora fördelen med denna typ av finansiering är att den är billig. Det uppstår inga räntekostnader, vilket ökar lönsamheten i den känsliga uppstartsfasen.

### Ta lån

Ett vanligt sätt att finansiera en verksamhet är att ta lån. Pengarna kan lånas i bank eller på andra sätt. Banklån kräver att du kan lämna säkerhet (exempelvis i din bostad eller genom borgenär), såvida det inte handlar om mindre belopp, typ 50 000 kronor. Då kan banken bevilja ett blancolån (lån utan säkerhet) om du är kund i banken. Räntan på ett blancolån är högre än på ett vanligt banklån.

Många konstnärer upplever att de har svårt att få lån. I så fall återstår att låna från familj, släkt eller vänner. Fördelen är att räntan är låg eller ingen alls. Nackdelen är att det kan kännas obehagligt att vara beroende av närstående, som kan ha synpunkter på hur företaget drivs.



---

## Hyra och leasa

Ett sätt att slippa låna till anläggningskapitalet är att se till att det inte behövs något anläggningskapital. Då behöver du hitta alternativ till att köpa sådant som behövs i företaget, till exempel genom att hyra eller leasa.

I många fall är det vanligare att man hyr, snarare än köper, en ateljé eller studio. I vissa fall går det också att leasa vissa inventarier. Kanske kan du också låna viss utrustning från någon kollega.

---

## Nya ägare ger ägarkapital

Att ta in en eller flera nya ägare är ett sätt att få in kapital. Det är i första hand i aktiebolag som detta är möjligt.

Fördelen med ägarkapital är att ditt bolag inte behöver betala någon ränta på pengarna, utan den som satsar pengar får i stället del i vinsten. Nackdelen är att delägarna ofta vill ha inflytande.

---

## Lån kräver säkerhet

För att en bank eller ett kreditinstitut ska låna ut pengar vill de ha säkerhet för lånet. Den bästa säkerheten ur långgivarens synvinkel är en fastighetsinteckning, det vill säga att de får pantbrev i fastigheten. Därefter kommer pant i en bostadsrätt. Ett tredje alternativ är företagsinteckning, men det är ovanligt nuförtiden, eftersom det betraktas som en dålig säkerhet.

Att låta någon som är kreditvärdig gå i borgen för ditt lån brukar också fungera bra som säkerhet hos banker och kreditinstitut. Då står du själv som låntagare, och det kan vara bättre än att låna från en närstående. Det kan kännas bättre att ha en affärsrelation med ett kreditinstitut än med någon som är ens vän eller släkting.

---

## Konstnärers företag behöver sällan mer kapital

Yrkesverksamma konstnärer har sällan stora behov av extern finansiering i sina företag, till skillnad från många andra företagare. Typiskt sett har konstnärer ofta blygsamma tillgångar i form av anläggningar och lager, och rörelsekapitalet tas från den löpande verksamheten.

Författare och musiker kan i samband med tecknande av förlags- och skivkontrakt få förskott på royalty. Detta är en räntefri form av finansiering. Bildkonstnärer kan ibland få förskott från en gallerist inför en utställning eller i samband med ett gestaltungsuppdrag.





# Kapitel 5

# Värdet på företaget

I det här kapitlet kan du läsa om olika sätt att värdera företags värde. I en konstnärs företag, där värdet ofta ligger i konstnären själv, finns det sällan ett värde som en köpare kan dra nytta av.

I många andra företag byggs det med tiden ofta upp ett värde i företaget, så att företaget så småningom kan säljas med vinst. Det kan ses som en komplettering till löpande vinster, löneuttag och utdelning. Man kan se det som en kompensation för att företagaren inte kunnat ta ut en rimlig ersättning under företagets livstid.

---

## **Substansvärdering – vad företagets tillgångar är värda**

Vid substansvärdering tittar man på värdet av tillgångarna såsom lager, inventarier, fastigheter med mera. Här skiljer det sig mellan olika typer av konstnärers företag.

### Exempel

En konsthantverkare kan ha en verkstadsbyggnad, maskinutrustning, lager av material såsom metaller och sten, en lastbil m.m.

En musiker kan ha dyrbara musikinstrument och elektronisk utrustning.

---

## Avkastningsvärdering – hur stor avkastning ger företaget?

I en avkastningsvärdering tittar man på hur stor uthållig vinst företaget genererar och dividerar denna vinst med en lämplig räntesats, och får på så sätt fram ett värde. Man frågar sig hur stort kapital man måste ha på banken för att med den här räntesatsen få den givna avkastningen.

### Exempel

Ett företag har en uthållig vinst varje år på 200 000 kr. Vi utgår från en räntesats på 4 procent. Då krävs det 5 miljoner kr på banken för att komma upp i den räntan,  $200\,000/0,04 = 5\,000\,000$ . Avkastningsvärdet på företaget är alltså 5 miljoner kr.

Räknar man med en kalkylränta på 20 procent blir värdet 1 miljon kr,  $200\,000/0,2 = 1\,000\,000$ .

En stötesten är att avgöra vilken räntesats man ska räkna på, och här finns inget givet svar. Med dagens låga räntenivå kan 2–5 procent vara rimligt.

Det är problematiskt att få fram ett rättvisande avkastningsvärde för en konstnärs företag. Det kräver nämligen att vinsten ska vara rensad från en tänkt lön till ägaren, det vill säga konstnären. Detta faller på sin egen orimlighet. Tänk en författarverksamhet utan författaren, eller en dansensemble utan koreografen!

---

## **Att köpa ett företag**

Det är ovanligt att konstnärers företag säljs. En enskild näringsverksamhet är så pass enkel att dra igång att det inte finns någon marknad för ”färdiga” enskilda näringsverksamheter.

---

## **Färdiga lagerbolag att köpa**

Det finns ett antal professionella bolagsbildare på marknaden. De har färdigbildade aktiebolag, så kallade lagerbolag, som den som har bråttom kan köpa. Dessa bolag har organisationsnummer, styrelse och eventuell revisor. De båda sistnämnda ändrar du hos Bolagsverket när du köpt bolaget (eller snarare samtliga aktier i bolaget).

Men det är rätt enkelt att själv bilda ett aktiebolag med hjälp av instruktionerna på [www.bolagsverket.se](http://www.bolagsverket.se). Dessutom blir det billigare. När det här skrivs är handläggningstiden hos Bolagsverket åtta arbetsdagar.





# Kapitel 6

# Sätta pris

I många konstnärers verksamheter har man låga fasta kostnader och inte särskilt höga rörliga kostnader. Kostnaderna är i första hand konstnärens arbetstid. Läs även vad som står i kapitlen *Försäkra dig* (sid 69) och *Ingå avtal* (sid 61).

---

## Fasta och rörliga kostnader

I andra typer av verksamheter än konstnärers har man ofta skalfördelar, dvs. man kan öka lönsamheten om man lyckas öka försäljningen och produktionen men utan att öka sina kostnader. Då täcker fler sålda enheter de fasta kostnaderna. Så är det sällan i konstnärliga verksamheter, möjligen förutom för författare som skriver och säljer böcker.

I konstnärers företag är den största delen av priset ersättning för konstnärens arbete. Det är dels ersättning för arbetstiden för det aktuella arbetet, exempelvis ett dansframträdande eller framställande av en koreografi, dels för tiden att förbereda det aktuella verket.

---

## Tre prissättningsmetoder

I ”vanliga” företag brukar man prata om tre prissättningsmetoder:

- kostnadsbaserad prissättning
- konkurrentbaserad prissättning
- värdebaserad prissättning.

---

### Kostnadsbaserad prissättning

Kostnadsbaserad prissättning innebär att du räknar ut alla kostnader samt gör ett lämpligt påslag, och så har du priset. Metoden har bristen att den inte är särskilt kundorienterad. Vill man vara ironisk kan man säga att kunden struntar i vad du har för kostnader. Kunden sätter priset i förhållande till vad den upplever att den får för pengarna.

För många konstnärer handlar det om ersättningen för nedlagt arbete. I de fallen får man försöka bedöma vad som är en rimlig timkostnad för arbetet och multiplicera med antalet timmar. En annan utmaning är att bedöma vad som är ett rimligt påslag, i kronor eller i procent.

---

### Konkurrentbaserad prissättning

Konkurrentbaserad prissättning innebär att du tittar på vad andra tar för pris för motsvarande produkt (vara eller tjänst). Den metoden är inte heller lämplig för konstnärlig verksamhet, eftersom det sällan eller aldrig finns en homogen marknad/prisbild. Inom många konstområden är prisbilden snarare baserad på en publik eller antal lyssnare.

### Exempel

En oljemålning kan kosta allt från några tusenlappar till miljontals kronor beroende på upphovspersonen. De flesta bildkonstnärer tar ett högre pris ju större format konstverket har, vilket har inslag av kostnadsbaserad prissättning.

Priset för en föreläsning eller ett artistframträdande varierar med stor spännvidd, beroende på vem som föreläser eller framträder. De flesta föreläsare och artister tar ett högre arvode ju längre tid framträdandet pågår, vilket är en form av kostnadsbaserad prissättning.

En författares produkter, dvs. dennes böcker, är ett bra exempel på en konkurrensutsatt marknad. Marknaden har satt ett visst prisintervall på böcker, typ mellan 70 och 400 kr, främst beroende på tryckningen. En roman är billigast i pocketformat, därefter kommer storpocket, så mjukband, och dyrast är romanen inbunden (hårdband). Allra billigast brukar e-boken vara. Det är dock samma litterära innehåll, bara paketeringen skiljer.

---

### Värdebaserad prissättning

Värdebaserad prissättning bygger på att du tar reda på värdet av din produkt för köparen, det vill säga vad köparen är beredd att betala. Detta är svårt, för att inte säga omöjligt, att avgöra vid vanlig försäljning. Dock finns det vissa situationer där det fungerar, exempelvis vid anbudsgivning och auktioner.

---

### Sätta pris utifrån värdestegring

Alster av bildkonst förväntas i vissa fall stiga i värde, ungefär som aktier stiger på börsen eller en bostadsrätt ökar i värde på grund av bostadsbristen. En del kunder köper i vissa fall konstverk för att de förväntas öka i pris med tiden, inte i första hand för att de tilltalar dem.

Här krävs en speciell prissättningsstrategi. Det gäller att sätta ett så högt pris att marknaden begriper att det är fråga om en investering, men ändå inte så högt att det inte finns utrymme för en jämn prisstegring framöver. Gallerister och auktionshus brukar vara bra på det här. Om de tar en ung lovande bildkonstnär under sina vingars skugga hjälper de till att skapa en prisstrategi för konstnären. Men det är bara i en smal nisch inom det konstnärliga området som det fungerar på det här viset.

---

### **Unicitet ger högre pris?**

Ett original som endast finns i ett enda exemplar betingar i regel ett högre pris. Detta till skillnad mot en kopia som är framställd i många exemplar, exempelvis en litografi eller ett tryck. Ju fler exemplar desto lägre pris. Det här har med tanken på en investering att göra, och återspeglar inte konstverkets kvalitet. En bok har ju samma litterära kvalitet oavsett upplagens storlek. Det kan dock vara svårt att motivera ett högre biljettpris bara för att en pjäs framförs en enda gång.

---

### **Prisrekommendationer hos organisationer**

Många fackförbund och intresseorganisationer för konstnärer har tagit fram prislistor eller rekommendationer inom sina respektive områden. Exempelvis har Konstnärliga och litterära yrkesutövares samarbetsnämnd (KLYS) tagit fram minimirekommendationer för arvoden beträffande vissa typer av uppdrag. Arvodesrekommendationen gäller yrkesverksamma konstnärer som är företagare och alltså själva står för egenavgifter, pengar under semestern med mera. Du kan läsa mer på deras webbplats [klys.se](http://klys.se) under arvodesrekommendationer.

---

## Undvik psykologisk prissättning

På marknaden är psykologisk prissättning vanligt. På en jacka sätts till exempel hellre priset 1 995 kronor, än 2 000 kronor. Vad man än kan tycka om detta, så fungerar det. Det finns flera undersökningar som visar det. Även för dyra saker som bilar används metoden. Det finns nya bilar som kostar 499 900 kr.

För konstnärlig verksamhet ger det lätt ett oseriöst intryck om du ger dig hän åt den här modellen. Ett par exempel: Din målning bör inte kosta 29 950 kronor, utan 30 000 kronor. Ett timarvode för ett föredrag eller ett artistframträdande bör inte vara 2 995 kronor utan 3 000 kronor.

---

## Omräkning från lön till arvode

Konstnärliga och litterära yrkesutövares samarbetsnämnd (KLYS) anser att om man i en prisdiskussion utgår från vad en anställd skulle få för motsvarande arbetsinsats, ska beloppet räknas upp med minst 50 procent för att få fram motsvarande arvode. Den företagande konstnären står ju själv för sociala avgifter, semester, pension, administration med mera. En lön på exempelvis 1 000 kronor motsvarar alltså ett fakturerat arvode på minst 1 500 kronor (plus moms om det är fråga om en momsbelagd tjänst).

---

## Inklusive eller exklusive resor?

En intressant fråga är om du ska offerera ett pris inklusive resa, logi och andra kringkostnader eller om du ska lägga dessa utanför priset för själva arbetet. För köparen är det bättre att få ett totalpris, så att det inte senare uppstår diskussioner om storleken av beloppet för kringkostnaderna. Å andra sidan framstår ditt arvode för själva jobbet som lägre om kringkostnaderna ligger separat.

Oavsett hur du gör är det viktigt att du i avtalet klargör exakt vad som gäller. Likaså att moms tillkommer med så och så

många procent. Upprätta skriftligt avtal eller förhandla via mejl, så att det finns dokumenterat vad som är överenskommet.

Om det är fråga om en lång resa kan restidsersättning vara aktuell som tillägg till själva biljetten eller milersättningen. Restidsersättningen är en del av arvodet som också bör förhandlas i förväg.

Om du tar extra betalt för resor och traktamente (ökade levnads-kostnader) är detta inkomster i verksamheten med samma moms som på själva arbetet. I din inkomstdeklaration på blankett NE kan du göra avdrag för resor och traktamente enligt Skatteverkets schablon, och därmed beskattas endast den del som överstiger schablonen. Resten blir ”skattefritt”. Även om du inte tar separat betalt för resor kan du göra avdrag enligt Skatteverkets schablon.

---

### **Om arrangemanget blir inställt**

Det är viktigt att i förväg avtala vad som ska gälla om arrangemanget där du ska medverka blir inställt eller om arrangören av någon annan anledning meddelar att du inte ska medverka. Du bör då få ett visst belopp i ersättning, eftersom du kan ha köpt tåg-biljetter och bokat hotell, tackat nej till andra uppdrag samt lagt ner arbete på förberedelser. Beloppets storlek brukar bero på hur långt innan avtalat datum arrangören meddelar att din medverkan blir inställd. Det påminner om systemet med avbokningsavgift för deltagande i resor eller andra aktiviteter. Ju kortare tid i förväg desto högre ersättning.

#### **Exempel på avtalstext**

Avtalat pris för framförande är 30 000 kronor plus 25 procents moms. Om arrangören ställer in framförandet utgår en ersättning om 10 000 kronor förutsatt att beskedet meddelas 2 månader innan avtalat datum.

Om beskedet meddelas 1 månad innan avtalat datum utgår en ersättning på 15 000 kronor och senare än 1 månad utgår en ersättning på 20 000 kronor.

---

## Pruta inte, erbjud mervärde

De flesta yrkesverksamma konstnärer råkar någon gång ut för att den tilltänkta köparen vill pruta på priset. Det är svårt att slingra sig ur en sådan situation utan att någon av parterna känner sig som en förlorare. I och för sig är det bättre för dig om den tilltänkta köparen är förloraren, men det är inte säkert. Du kan i ett sådant läge gå miste om kommande bra affärer.

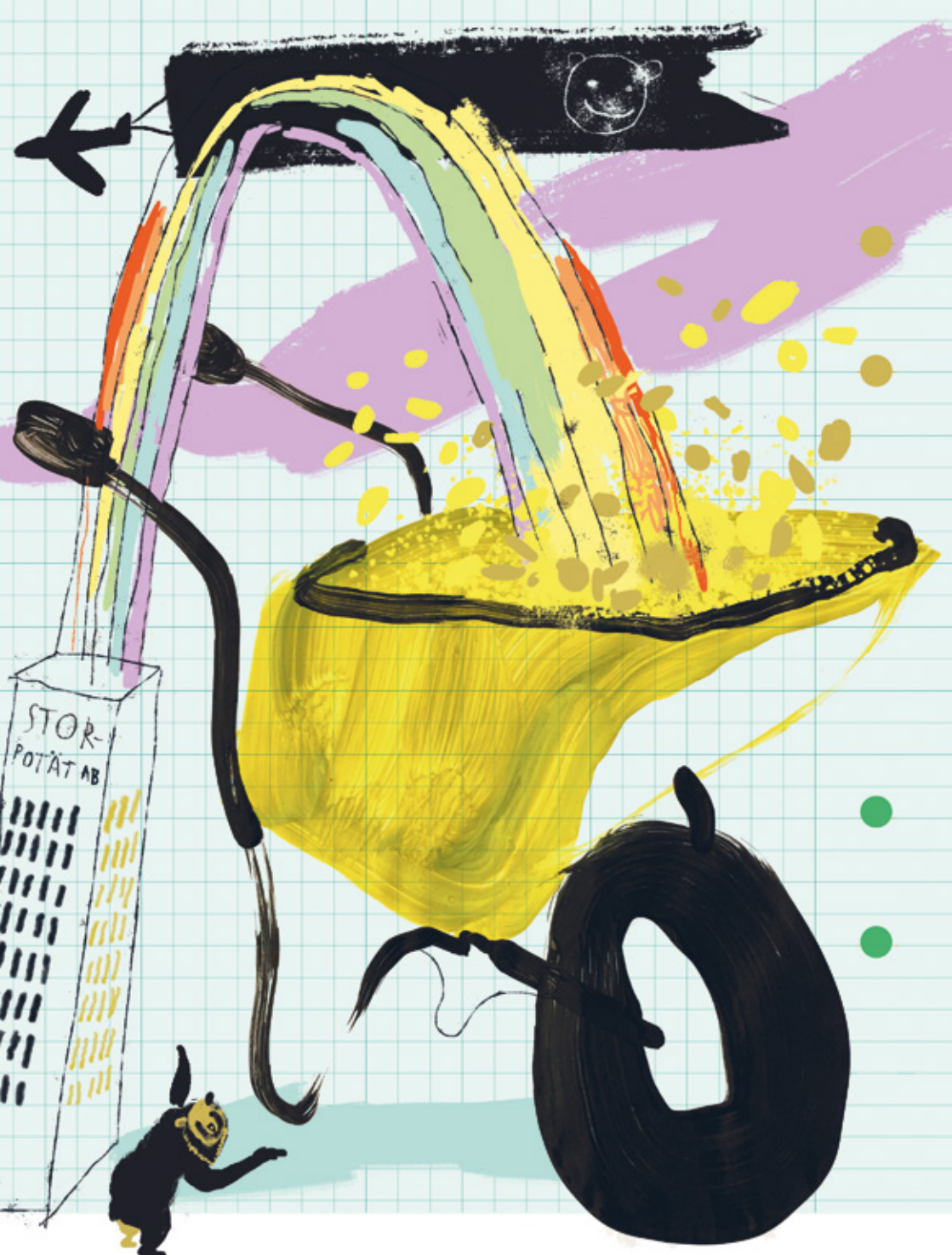
Inställningen från konstnärernas intresseorganisationer är glasklar: Du ska inte pruta. Det handlar om yrkesstolthet och överlevnad. Men också om vikten av att ständigt framhålla och poängtera konstens värde.

Ett alternativ till att pruta kan vara att i stället för att sänka priset erbjuda något mervärde till köparen. Kan du träffa publiken efteråt, skriva autografer, sälja produkter efter konserten.

### Exempel

Om en köpare av en oljemålning tycker att ditt pris är alltför högt, erbjud att dessutom få en mindre litografi på köpet eller att få målningen inramad på köpet.

Ett annat exempel kan vara att i samband med en dansföreställning erbjuda ett kort introduktionssamtal eller en enklare workshop.





# Kapitel 7

# Att fakturera

När du tar betalt för en vara eller en tjänst ska detta dokumenteras och dokumentet ska bokföras. Med hänsyn till lagstiftningen om GDPR behöver du också tänka på hur personuppgifter hanteras.

---

## Ta betalt mot faktura, kreditförsäljning

Får du betalt senare än vid köptillfället ska du skriva en faktura (kallas även räkning). Fakturan är ditt dokument, och det ska du bokföra. När ni har kommit överens kan du överlämna fakturan till kunden, skicka den på papper via post eller mejla som en datafil. Det går också att skicka fakturan via Messenger, WhatsApp eller liknande appar.

---

## Fakturans innehåll

En faktura ska innehålla följande uppgifter:

- datum då fakturan är utställd (fakturadatum)
- fakturanummer
- säljarens och köparens namn och adress
- säljarens momsregistreringsnummer
- köparens momsregistreringsnummer i vissa fall (t.ex. vid unionsinterna förvärv, dvs. när du säljer något till en köpare i ett annat EU-land)
- datum för när varan levererats eller tjänsten tillhandahållits
- specifikation, dvs. vad fakturan omfattar
- pris
- beskattningsunderlag för varje momssats
- tillämpad momssats
- momsbelopp
- vid befrielse från moms – hänvisning till relevant bestämmelse.

Dessutom bör fakturan innehålla följande uppgifter:

- betalningsvillkor samt villkor om dröjsmålsränta
- säljarens plus- eller bankgironummer
- uppgift om säljaren har godkännande för F-skatt
- vilken typ av faktura det är fråga om, exempelvis delfaktura, räntefaktura eller kreditfaktura
- hänvisning till eventuella beställningar och offerter.

I *aktiebolag* är följande uppgifter obligatoriska:

- i vilken kommun bolaget har sitt säte
- bolagets organisationsnummer
- bolagets exakta officiella företagsnamn.

---

## Ordet faktura

Fakturan ska innehålla en uppgift om att dokumentet är en faktura. Det är för att mottagaren ska kunna skilja fakturan från exempelvis en följesedel eller en betalningspåminnelse. Vanligen står ordet faktura med versaler (FAKTURA) högst uppe till höger på dokumentet.

---

## Fakturanummer

Fakturan ska vara försedd med fakturanummer. De flesta faktureringsprogram ger fakturorna ett fakturanummer automatiskt. Om du tycker det känns dumt att skylta med att du just har startat företaget kan du hoppa över de första numren och exempelvis börja med nummer 817. Ju färre siffror du använder i ditt fakturanummer, desto mindre är risken att din kund registrerar fakturanumret fel.

---

## Förfallodag

Skriv vilket datum (förfallodag) du senast vill ha pengarna på ditt konto. Det är bättre än att skriva betalningstiden i dagar. Låt helst förfallodagen vara en vardag (bankdag). Du kan se fakturaexempel på [www.verksamt.se](http://www.verksamt.se), myndigheternas gemensamma webbplats för företagsinformation och företagstjänster. Offentlig uppdragsgivare har ofta ett 30 dagars-krav.

### Tips:

"Betalning på vårt konto senast 2020-11-19" är bättre än "Betalningsvillkor 30 dagar".

Detta enkla knep har visat sig reducera den verkliga kredittiden med flera dagar.

---

## Förenklad faktura

En förenklad faktura kan användas om det är fråga om mindre belopp (högst 4 000 kronor inklusive moms). En förenklad faktura behöver endast innehålla uppgifter om:

- datum för utfärdande av fakturan
- identifiering av säljaren
- vilken typ av varor som levererats eller tjänster som tillhandahållits
- den moms som ska betalas eller uppgifter som gör det möjligt att beräkna den.

Om den förenklade fakturan är en kreditnota, det vill säga ett återtagande av en tidigare faktura, ska den också innehålla en tydlig hänvisning till den ursprungliga fakturan samt de uppgifter i den ursprungliga fakturan som ändrats.

---

## Kontantförsäljning

Vid kontantförsäljning används oftast ett kvitto i stället för en faktura. Det är dock inget som hindrar att säljaren även vid kontantförsäljning ställer ut en faktura. Betalningen kvitteras då direkt på fakturan eller på ett särskilt kvitto som hänvisar till fakturan.

## GDPR – vad gäller?

Som företagare omfattas du av dataskyddsförordningen GDPR (General Data Protection Regulation). I de flesta konstnärers företag är det främst kundregistret som berörs. Men du behöver också tänka på hur du hanterar adresslistor för nyhetsutskick i samband med spelningar, föreställningar eller utställningar.

---

## Gäller datoriserade register

GDPR gäller endast datoriserade kundregister. Om du gör dina kundfakturer manuellt och skriver in kundens namn och adress utan att hämta uppgifterna från ett register omfattas detta inte av GDPR. Inte heller kundregister i form av en enkel lista utan sökmöjligheter.

---

## Skapa förteckning över personuppgifter

Du ska ha en förteckning över vilka typer av personuppgifter du har i företaget och över hur du använder dessa uppgifter. Det kan exempelvis vara personnummer, namn och adress i ditt kundregister.

---

## Spara inte för länge

Du får inte spara personuppgifter i ditt datoriserade kundregister alltför länge. När uppgifterna inte längre behövs, så ska de tas bort.

---

## Skydda uppgifterna

De personuppgifter som du hanterar i företaget måste skyddas. Det skyddet kan bestå av tekniska åtgärder som antivirusprogram, brandvägg, trådlöst nätverk med kryptering och datorer med uppdaterade program.

---

## Nyhetsbrev med Nej tack

Om du skickar nyhetsbrev och annan marknadsföring till dina kunder så måste det på ett tydligt och enkelt sätt finnas möjlighet till att säga nej till flera utskick.

Läs mer om GDPR på [datainspektionen.se](http://datainspektionen.se) och i guiden för småföretagare på [www.verksamt.se](http://www.verksamt.se).



# Kapitel 8

# Ingå avtal

Ett avtal är en överenskommelse mellan två eller flera parter. Bestämmelserna om hur ett avtal ingås finns i avtalslagen. Syftet med ett skriftligt avtal är att parterna skriver ned vad de har kommit överens om. Muntliga avtal gäller, men det kan bli svårt att bevisa vad som är överenskommet.

---

## Betydelsen av ett avtal

Vikten av att ha ett avtal blev tydligt under covid-19 pandemin. Vad händer om ett uppdrag eller projekt ställs in? Det är inte rimligt att du ensam bär den ekonomiska konsekvensen om uppdrag senareläggs eller ställs in.

---

## Muntligt eller skriftligt

Ett avtal kan vara muntligt eller skriftligt. Båda dessa avtalsformer är lika starka. Fördelen med ett skriftligt avtal är att det då är avsevärt lättare att bevisa vad parterna kommit överens om, ifall man blir oense. I vissa särskilda fall är det nödvändigt att avtalet ingås

skriftligen (formkrav) för att avtalet överhuvudtaget ska vara giltigt, till exempel vid överlåtelse av fast egendom.

---

### **Avtalslagen är dispositiv**

Avtalslagen är dispositiv. Det betyder att avtalsparterna har möjlighet att bestämma att reglerna i avtalslagen inte ska gälla.

---

### **Hur ett avtal ingås**

För att ett avtal ska komma till stånd krävs tre saker:

- ett anbud/offert (ett erbjudande)
- en accept (ett svar)
- att det är exakt samma innebörd i anbudet och accepten.

---

### **Tidsfrist i anbudet**

Den som får ett anbud måste svara inom en viss tid för att anbudsgivaren ska vara skyldig att uppfylla åtagandet i anbudet. Om det finns en tidsfrist i anbudet så gäller den tiden.

Därför är det bra om anbudsgivaren sätter ut en tidsfrist inom vilken ett svar ska lämnas över anbudet. Detta klargör under vilken tid anbudet gäller, vilket är positivt för båda parter.

---

#### **Exempel**

Härmed offererar vi er 50 böcker till priset 100 kr/styck.

Detta erbjudande gäller t.o.m. den 1 mars 2021.

Stockholm den 1 december 2020, Lisa Johansson.



---

## Tidsfrister enligt avtalslagen

Om det inte finns någon tidsfrist i anbudet så gäller avtalslagens regler om tidsfrister. Muntliga anbud måste antas omedelbart. Skickas ett anbud med e-post eller brev ska mottagaren lämna svar inom rimlig tid. Vad som är rimlig tid kan variera beroende på anbudets omfattning. Om anbudet inte är omfattande är tidsfristen normalt inte mer än en eller ett par dagar.

---

## Alla villkor måste vara med

Eftersom anbud är bindande så gäller det att tänka igenom vilka villkor som ska gälla för avtalet innan du skickar iväg en offert. Det är lika viktigt att den som skickar en accept på ett anbud förklarar vad han eller hon vill ha med i avtalet. Accepten är ju bindande för köparen så snart den har kommit fram till säljaren. När avtalet är klart, så gäller endast de delar som båda parterna känner till.

### Exempel

Om en säljare vill ha en högre räntesats för dröjsmålsräntan än enligt räntelagen, så gäller den räntesatsen bara om villkoret fanns med i det anbud som köparen tog del av innan avtalet slöts. Detsamma gäller om dröjsmålsräntan ska utgå tidigare än enligt räntelagen, t.ex. 10 dagar netto.

Det räcker inte med att ange villkoren för dröjsmålsräntan på fakturan för att den ska gälla. Köparen kan låta bli att betala dröjsmålsräntan om säljaren inte har informerat köparen om villkoren innan köpeavtalet slöts.

---

## Standardvillkor

Om du hänvisar till standardvillkor eller liknande, exempelvis förlagsavtal eller galleristavtal, ska du se till att den andra parten verkligen fått tillgång till dem. Ett tips är att infoga dessa villkor i offerten eller skicka med dem som en bilaga.

---

## Fullmakt

En fullmakt innebär att någon ges en behörighet att vidta vissa åtgärder (rättshandlingar) för någon annans räkning. Den som lämnar en fullmakt brukar kallas fullmaktsgivare (eller huvudman) och den som agerar under fullmakten brukar kallas fullmäktig (eller fullmaktshavare).

Det kan finnas en rad olika anledningar till att man vill utrusta någon med en fullmakt. Det kan vara att du vill anlita en specialist, som till exempel en advokat, för att föra din talan inför domstol. Det kan också vara att en försäljningschef ska ha möjlighet att göra upp en stor affär som inte täcks av hans ställningsfullmakt.

---

## Avtals ogiltighet

Ibland kan hela avtalet bli meningslöst på grund av en situation som ingen kunnat förutse vid avtalsslutandet. Om ett avtal träffats under sådana omständigheter så finns det vissa regler om att avtalet inte längre ska gälla, avtalet är då ogiltigt. De vanligaste ogiltighetsreglerna handlar om:

- tvång
- svek
- ocker
- misstag (dvs. att den ena parten uppenbarligen har skrivit fel, eller att man har räknat med en viss förutsättning som sedan visade sig inte föreligga)
- förvanskat meddelande
- tro och heder
- skenavtal
- Att det har hänt något i omvärlden som inte har gått att förutse (force majeure).

## Kompanjonavtal

Om du startar ett företag tillsammans med en eller flera andra konstnärer eller andra företagare är det viktigt att ni har ett kompanjonavtal. Inte minst viktigt är det att komma överens om ägarfördelning ifall ni skapar konstverk tillsammans. Det är aktuellt framför allt i aktiebolag och handelsbolag. Kompanjonavtalet ska ni helst upprätta redan innan ni startar företaget.

---

### Framtida händelser

I ett kompanjonavtal bestämmer man vanligtvis vad som ska gälla när framtida händelser inträffar som påverkar den gemensamma verksamheten. Det kan vara att en delägare:

- avlider
- skiljer sig eller gifter sig
- blir arbetsförmögen (på grund av sjukdom, invaliditet m.m.)
- hamnar på obestånd
- vill ägna sig åt något annat och lämna företaget.

När sådant inträffar kan det påverka kompanjonerna negativt. Om en delägare avlider tar ju hans eller hennes dödsbo och därefter arvingarna över andelen. Det kanske inte alls fungerar om någon annan person övertar platsen i företaget.

Det här löser man genom att upprätta ett kompanjonavtal med bestämmelser om äktenskapsförord, hembud, förköpsrätt och genom att teckna kompanjonförsäkringar.

---

## Hembud reglerar försäljningen av aktier

I ett kompanjonavtal kan man reglera hur en försäljning av aktierna eller andelarna ska gå till, till exempel att de kvarvarande delägarna ska ha rätt att köpa aktierna/andelarna. I ett aktiebolag ska en sådan uppgörelse (hembud) tas in i bolagsordningen för att den ska gälla. I handelsbolag ska hembud regleras i bolagsavtalet.

---

## Hellre kort än inget alls

Ett kompanjonavtal kan bli hur långt som helst om man vill reglera alla tänkbara framtida situationer via avtalet. Detta kan kännas övermäktigt och så blir det kanske inget avtal alls. Men hellre ett kort avtal som tar upp det allra viktigaste, än inget alls.

Det finns inga regler som säger hur avtalet ska se ut, det kan i princip göras muntligt och så är det ofta mellan familjemedlemmar. Skriftlig form är dock alltid att föredra ur bevissynpunkt. Avtalet bör vara daterat och gärna bevittnat (vidimerat).

---

## Kompletterar aktiebolagslagen

I ett aktiebolag regleras många avtalspunkter av bestämmelser i aktiebolagslagen. Lagen reglerar inte bara bolagets och dess företrädares ansvar i förhållande till omvärlden, utan också delägarnas relationer, rättigheter och skyldigheter. Kompanjonavtalet får här bli ett komplement till bolagsordningen för att reglera det som inte regleras där. Exempel på punkter som kan vara med:

- vad bolaget ska syssla med
- ägarförändringar
- anställning, arbetsinsats, anställningsavtal
- resultatdisposition, dvs. vad man ska göra med vinsten (konsolidering, lönetillägg, tantiem m.m.)
- konkurrensförbud

- avtalsbrott
- vem som ska ha den ekonomiska upphovsrätten till skapade verk eller hur den ska fördelas
- delägarnas befogenheter, upplysningsskyldighet m.m. i den löpande verksamheten.

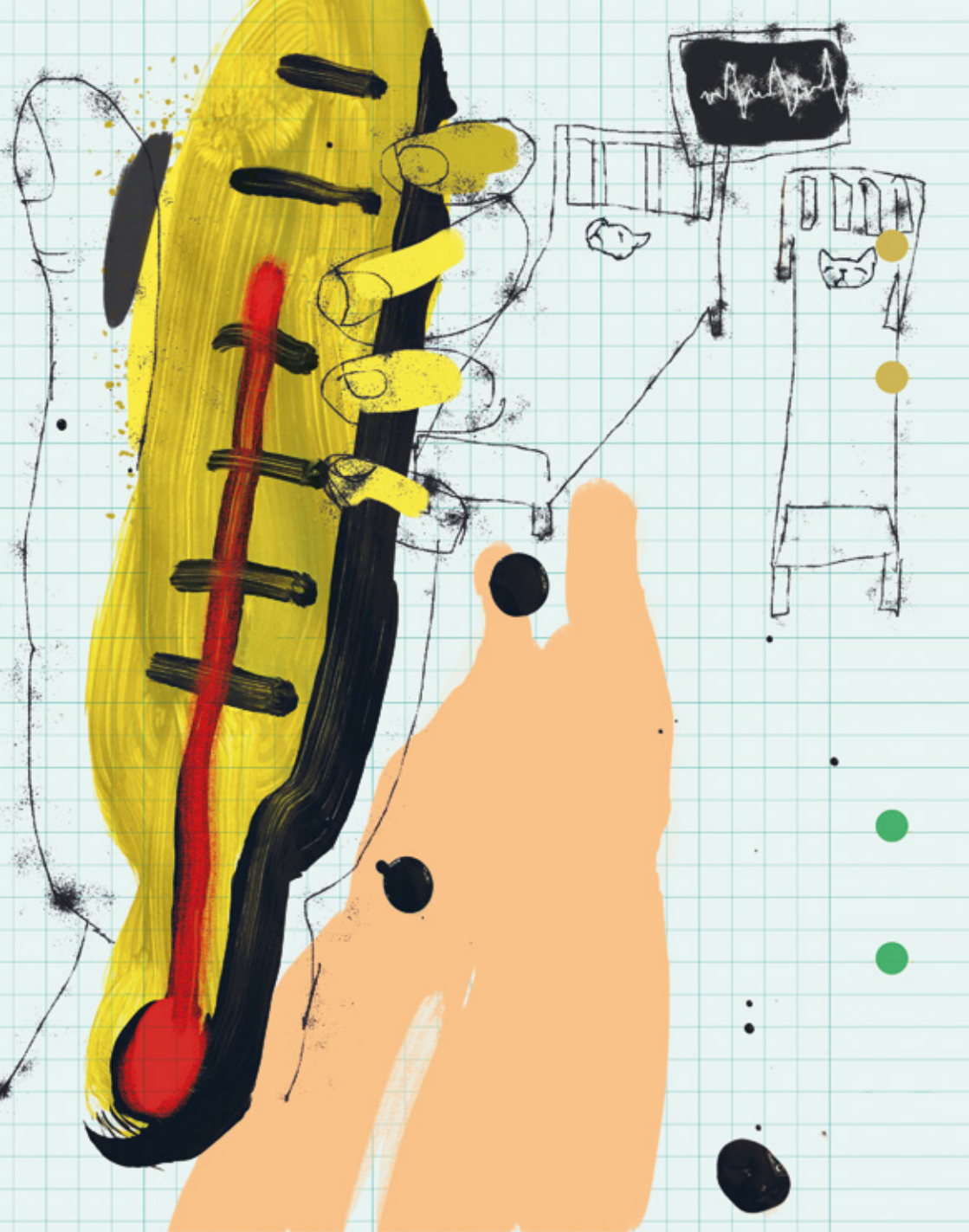
Den ideella upphovsrätten reglerar rätten för den fysiska upphovspersonen att bli omnämnd i samband med verket samt att det inte förvanskas. Den rätten kan inte avtalas bort.

---

### Handelsbolag kan avtala mera

I ett handelsbolag har delägarna (bolagsmännen) större frihet att avtala om saker i ett kompanjonavtal, eftersom handelsbolagslagen inte är så detaljerad som aktiebolagslagen. Det finns ingen bolagsordning i ett handelsbolag, utan där har det frivilliga kompanjonavtalet (bolagsavtalet) samma funktion. Exempel på punkter som kan vara med i ett kompanjonavtal:

- arbetsfördelning och arbetstider
- ränta på insatt kapital
- hur överskott ska användas och hur underskott ska täckas
- vem som ska ha den ekonomiska upphovsrätten till skapade verk (den ideella upphovsrätten har alltid den eller de fysiska upphovspersonerna)
- hur företaget ska värderas om en delägare avlider eller vill dra sig ur
- ömsesidiga livförsäkringar
- delägarnas arbetsuppgifter och vilken verksamhet företaget ska bedriva
- hembudsskyldighet
- avtalsbrott.



# Kapitel 9

# Försäkra dig

Som företagare finns det anledning att se över vilka försäkringar du och din verksamhet behöver. Det kan gälla inventarier, lokaler, dig själv eller din familj. Ofta finns det också behov av en företagsförsäkring som omfattar rättsskydd och avbrott i verksamheten.

---

## Företagsförsäkring

Förutom brand och stöld omfattar företagsförsäkringens grundskydd oftast en ansvars- och rättsskyddsförsäkring samt en avbrottsförsäkring. I många fall kan branschorganisationer ha fördelaktiga försäkringslösningar. Premien för företagsförsäkringen är en avdragsgill kostnad för ditt företag.

Ansvarsförsäkringen är viktig. Den ersätter vad du kan bli skyldig att betala i skadestånd, till exempel om någon skadar sig i din lokal eller om dina produkter orsakar skada. Rättsskydds-försäkringen ersätter advokatkostnader med mera om du blir indragen i någon rättslig tvist. Avbrottsförsäkringen ger dig ersättning vid driftstopp och täcker då uteblivna intäkter. Det blev inte minst tydligt under covid-19 pandemin då många konstnärer drabbades hårt genom inställda uppdrag.

Det finns även tilläggsförsäkringar som kan tecknas, till exempel om man reser mycket (turnerar) eller har instrument att försäkra.

---

### **Försäkring vid företag i bostaden**

Många småföretagare bedriver sin verksamhet i någon del av bostaden. Det kan vara en författare som har inrett ett skrivrum i ett före detta sovrum eller en skulptör som har gjort verkstad i källaren. Många litar på att hemförsäkringen och den vanliga villaförsäkringen gäller. Men så är det inte i alla lägen.

---

### **Hemförsäkring**

Hemförsäkringen gäller bara för sådant lösöre som finns i ett normalt hem och som enbart används för privat bruk, till exempel möbler och husgeråd. Försäkringsbolagen undantar sådant som används i förvärvsverksamhet. Med förvärvsverksamhet räknas sådant som ger intäkter. Det behöver inte vara fråga om vinstsyfte, så här skiljer sig försäkringsvillkoren från skattereglerna. En hobby utan vinstsyfte kan av försäkringsbolaget klassas som förvärvsverksamhet.

Lösöre i förvärvsverksamhet kan exempelvis vara verktyg, inventarier och lager av råvaror och färdiga produkter. Hemförsäkringspremien är inte avdragsgill i näringsverksamheten.

---

### **Gränsdragningar – ett problem**

Här uppstår givetvis stora gränsdragningsproblem. En eller flera datorer finns i varje hem. En dator som används för spel och internetsurfande omfattas av hemförsäkringen. Men om den dessutom används för det egna företagets bokföring kan försäkringsbolaget vid en skada anse att den huvudsakligen används i förvärvsverksamhet, och då lämnas ingen ersättning.



---

## Villaförsäkring

Den vanliga villaförsäkringen täcker normalt skador på byggnaden även om du bedriver en mindre förvärvsverksamhet där. Ett villkor är att du uppfyller normala säkerhetsföreskrifter när det gäller exempelvis installationer och hantering av kemikalier. Skulle det vid en skada visa sig att du inte varit tillräckligt aktsam kan försäkringsbolaget minska skadeersättningen.

Om du har en riskabel verksamhet bör du komplettera din villaförsäkring med en företagsdel. Annars riskerar du att inte få full ersättning vid en skada. Premien för företagsdelen av försäkringen är avdragsgill i inkomstdeklarationen. Det är inte premien för villaförsäkringen.

---

## Pensionsförsäkring

Om du vill öka din framtida pension eller skaffa ett starkare familjeskydd kan du välja att teckna en pensionsförsäkring. Du kan välja mellan en traditionell pensionsförsäkring och en fondförsäkring.

En traditionell försäkring ger dig en garanterad ränta medan du i en fondförsäkring själv väljer hur kapitalet ska placeras. En pensionsförsäkring får du tidigast börja plocka ut från 55 års ålder och under en tid av minst fem år.

Premier för pensionsförsäkring är inte längre avdragsgilla som allmänt avdrag mot exempelvis tjänsteinkomster, såvida du inte helt saknar pensionsrätt i samtliga anställningar. Men pensionsförsäkring är inom vissa ramar avdragsgill i aktiv enskild näringsverksamhet och handelsbolag. I aktiebolag får bolaget göra avdrag inom vissa ramar för tjänstepensionsförsäkring.

När pensionen faller ut betalar du som vanligt inkomstskatt på uttagen. Läs gärna mer om pensionsförsäkring i skriften Pensionsplanering för konstnärligt yrkesverksamma, [www.konstnarsnamnden.se/publikationer](http://www.konstnarsnamnden.se/publikationer).



# Kapitel 10

# Trygghets- systemen för företagare

**Konstnärligt yrkesverksamma omfattas av samma trygghetssystem som andra företagare.**

De huvudsakliga problem som konstnärer ställs inför när de använder systemen bottnar ofta i myndigheternas bristande kunskap om konstnärskapets villkor. Det påstås ibland att konstnärer har svårt att förstå de komplexa systemen. Det är i så fall något de har gemensamt med andra småföretagare som inte har särskilda

ekonomiavdelningar och tillgång till juridisk expertis som stora företag har.

---

## Anpassade för anställda

Trygghetssystemen är i första hand anpassade för dem som är heltidsanställda med en arbetsgivare. Det innebär att de flesta yrkesverksamma konstnärer inte passar in i mallen.

Konstnärer inom scen-, musik-, bild- och ordområdet frilansar ofta, antingen som tidsbegränsat anställda, företagare eller både och, så kallade kombinatörer. Att ha många uppdragsgivare är snarare en regel, än ett undantag.

Det skapar svårigheter för den konstnärligt yrkesverksamma i förhållande till:

- socialförsäkringssystemen
- skattesystemet
- arbetslöshetsersättningen
- inkomstbeskattningen.

Konstnärers ärenden är ofta bedömningsfall, och därför blir handläggningstiderna vanligen långa. Här är några exempel på bedömningsfall:

- Hos Försäkringskassan kan det handla om svårigheten att fastställa en rättvisande sjuk- och föräldrapenninggrundande inkomst för konstnären. Samma vid beräkning för bostadsbidrag.
- Hos Socialförvaltningen kan det handla om att bedöma rätten till försörjningsstöd. Här gäller frågan främst om konstnären står till arbetsmarknadens förfogande och aktivt söker arbete. Motsvarande bedömning gäller för att kunna få ersättning från a-kassan vid arbetslöshet.

- Hos a-kassan handlar det om att avgöra om konstnären har rätt till a-kasseersättning eller inte. Om t.ex. konstnären är en självständig eller osjälvständig uppdragstagare.
- Hos Skatteverket kan det handla om vilka avdrag konstnären har rätt att göra i inkomstdeklarationen och ibland om konstnären bedriver aktiv eller passiv näringsverksamhet. Det kan också vara frågor om vem – konstnären eller uppdragsgivaren – som är skyldig att betala socialavgifter (egenavgifter eller arbetsgivaravgifter).

---

## Inkomstbortfall

En bärande princip i flera trygghetssystem är inkomstbortfallsprincipen. Du får en ersättning som ska kompensera dig för inkomstbortfallet när du inte kan arbeta. Ett exempel är att när du inte har kunnat arbeta för att du varit sjuk och därmed förlorat inkomst, så får du sjukpenning som compensation. Likaså vid föräldraledighet och andra motsvarande ledigheter.

Den ena svårigheten ligger i att bedöma hur stort inkomstbortfallet är, det vill säga vilken inkomst du skulle ha haft om du hade arbetat. Detta är enkelt för en löntagare, men för en företagare är det betydligt svårare. Speciellt svårt är det för yrkesverksamma konstnärer som kan ha inkomster som varierar betydligt. Då är man hänvisad till att titta på hur det har sett ut bakåt i tiden. I vissa fall får man titta på trenden framåt.

Den andra svårigheten är att bedöma om sjukdomen eller föräldraledigheten verkligen har inneburit ett inkomstbortfall. Pension betalas ut oavsett sjukdom, och därför är pension inte sjuk- och föräldrapenninggrundande inkomst.

---

## Konstnärers inkomster

Många inkomster för konstnärer kommer in oavsett den aktuella arbetsinsatsen. Det är ju inte så att man i den här branschen alltid har timlön. Royalty flyter in från förlag eller upphovsrättsorganisationer. Litterära verk kan generera inkomster under lång tid efter att verket har skapats. Biblioteksersättning från Sveriges författarfond betalas ut ännu längre, det kan vara långt efter att verket har slutat att säljas. Därför är det besvärligt att avgöra om författaren, översättaren eller dramatikern har saknat inkomster.

För stora grupper av konstnärligt yrkesverksamma är inkomsterna, trots hög utbildningsnivå, låga eller mycket låga. Det innebär att deras inkomstbortfall i händelse av sjukdom, arbetslöshet, föräldraledighet eller uppnådd pensionsålder också är låga.

## Sjukpenning för företagare

Även som företagare kan du få sjukpenning om du på grund av sjukdom måste låta bli att arbeta. Det här avsnittet beskriver skillnaden vad gäller sjukpenning för enskild näringsverksamhet och handelsbolag respektive aktiebolag.

---

### Fiktiv sjukpenning under uppbyggnadsskedet

Under tiden företaget befinner sig i uppbyggnadsskedet kan företagaren få en fiktiv sjukpenninggrundande inkomst (SGI). Den ska minst motsvara lönen för ett liknande arbete som anställd, en så kallad jämförelseinkomst. Tiden för ett uppbyggnadsskede får som längst vara 36 månader.

Bestämmelserna om uppbyggnadsskede gäller för enskild näringsverksamhet, handelsbolag och aktiebolag. Ekonomiska föreningar omfattas inte av dessa bestämmelser.

---

## Inte enbart nystartade företag

Bestämmelsen om rätt till SGI som motsvarar jämförelseinkomsten gäller oavsett om du har ett helt nystartat företag eller om du har övertagit en redan etablerad verksamhet.

Om du byter företagsform för verksamheten räknas de 36 månaderna totalt för båda företagen.

Om två makar gemensamt bedriver enskild näringsverksamhet kan båda omfattas av bestämmelserna.

---

## Aktiebolag

Konstnären behöver inte nödvändigtvis uppbära någon faktisk lön från bolaget under uppbyggnadsskedet för att ändå räkna med en fiktiv inkomst vid beräkning av SGI under uppbyggnadsskedet. Dock ska någon form av arbete utföras. Det är inget som hindrar att du har anställda i företaget.

---

## Jämförelseinkomstens storlek

Lagtexten talar om ”skälig avlöning för liknande arbete för annans räkning”. Vad som är liknande arbete finns inte reglerat. Försäkringskassan måste därför utreda vilka arbeten som kan anses som liknande och vad en anställd tjänar i dessa arbeten. Det är arbetets art och din egen insats som ska bedömas.

Det ligger i sakens natur att det här ställer till problem för konstnärer. Man ska ju avgöra vilken lön en anställd med samma arbetsuppgifter, utbildning och erfarenhet skulle ha fått.

Inom vissa konstområden förekommer anställningar, som för:

- musiker och dirigenter
- skådespelare och regissörer
- fotografer och formgivare
- dansare.

Där är det relativt enkelt att fastställa jämförelseinkomsten. Däremot är det ovanligt med anställning för exempelvis:

- författare
- bildkonstnärer
- konsthantverkare.

Här får Försäkringskassan försöka göra en bedömning av vad som är en rimlig jämförelseinkomst med utgångspunkten i konstnärens utbildning och erfarenhet.

---

### Om du byter företagsform

Om du byter företagsform, men fortsätter att driva samma verksamhet, räknas uppbyggnadsskedet från den månad då den ursprungliga näringsverksamheten anmäldes (eller borde ha anmälts) för registrering av skatter och avgifter till Skatteverket.

Den som tvingas lägga ned ett nystartat företag och därefter startar ett nytt företag kan få ett nytt uppbyggnadsskede för sitt nya företag när det registrerats.

## Enskild näringsverksamhet och handelsbolag

---

### Skatte- och avgiftsanmälan

När du startar ett företag ska du lämna in skatte- och avgiftsanmälan till Skatteverket, även om du inte registrerar den enskilda näringsverksamhetens företagsnamn hos Bolagsverket. Anmäl också gärna till Försäkringskassan att du vill ha en sjukpenninggrundande inkomst fastställd, så att detta är klart i händelse av ett framtida sjukdomsfall.



---

## Aktiv och passiv näringsverksamhet

Du får bara sjukpenninggrundande inkomst om du har aktiv näringsverksamhet. Det är Skatteverket som bedömer om din näringsverksamhet är aktiv eller passiv. Normalt godtar man vad du anger i inkomstdeklarationen.

---

## Karensdagar

Om du har enskild näringsverksamhet eller är delägare i handelsbolag ska du välja antal karensdagar i sjukförsäkringen. I början av varje sjukperiod får du då ingen sjukpenning under karensdagarna.

Du kan välja att ha 1, 7, 14, 30, 60 eller 90 karensdagar. Ju fler karensdagar du väljer, desto lägre blir dina egenavgifter som du betalar till Skatteverket. Om du inte gör ett aktivt val har du automatiskt 7 dagars karens. Då är egenavgifterna i normalfallet 28,97 procent av ditt överskott. Om du väljer 90 dagars karens är egenavgifterna 27,96 procent.

De flesta yrkesverksamma konstnärer väljer 1 eller 7 karensdagar. Reduceringen av egenavgifterna vid 90 karensdagar är alldeles för liten för att du ska välja detta alternativ, även om du vet med dig att du sällan är sjuk. Du kan ju alltid råka ut för en olycka.

Den enda grupp som ska välja 90 karensdagar är de konstnärer som vid sidan av den enskilda näringsverksamheten och/eller handelsbolaget dessutom har en anställning där lönen är så hög att den slår i taket för sjukpenninggrundande inkomst (8 prisbasbelopp). Då får du ju ändå full sjukpenning på grund av anställningen och inget extra baserat på överskottet i företaget.

---

## Vissa deklarationsposter undantas

Det går inte att höja sin sjukpenninggrundande inkomst genom skattemässiga dispositioner i inkomstdeklarationen. Du kan alltså inte göra avsättningar till periodiseringsfond under en följd av år

för att i samband med en kommande föräldraledighet återföra alla periodiserings-fonder till beskattning för att höja inkomsten och därmed få högre sjukpenninggrundande inkomst.

Försäkringskassan undantar följande poster:

- periodiseringsfond
- expansionsfond
- insättning på och uttag från upphovsmannakonto
- avdrag för underskott från föregående år.

## Aktiebolag

---

### Du betraktas som anställd

Ur sjukförsäkringssynpunkt betraktas du som anställd av ditt aktiebolag, och i princip gäller samma bestämmelser som för vanliga anställda. Din sjukpenninggrundande inkomst (SGI) bygger på den lön du tar ut från ditt aktiebolag.

---

### Sjuklön

Bestämmelserna om sjuklön innebär att du som har aktiebolag inte kan få någon ersättning från Försäkringskassan förrän efter 14 dagars sjukdom. Detta gäller även om du låter bli att ta ut någon sjuklön från ditt aktiebolag. Detta är en nackdel jämfört med den som har enskild näringsverksamhet eller handelsbolag, där man kan välja en kortare karenstid.

## Sjukpenning

Från och med dag 15 får du sjukpenning från Försäkringskassan, beräknad efter hur stor lön du har anmält att du beräknar att ta ut ur bolaget.

## Försäkringskassan kontrollerar

Visar det sig sedan att du inte har tagit ut så stor lön som du anmält (eller kanske ingen lön alls) kan Försäkringskassan göra en ändring, även retroaktivt. Förutom återbetalning till Försäkringskassan kan du bli anmäld för bedrägeri (bidragsbrott).

Tar du inte ut någon lön får du ingen SGI baserad på arbetet i aktiebolaget, oavsett hur många timmar du har arbetat. Läs mer om fiktiv inkomst i avsnittet om *Sjukpenning för företagare* (sid 76). Är inkomsterna oregelbundna beräknas din SGI utifrån ett genomsnitt av tidigare löneuttag.

### Exempel

En aktiebolagsdelägare tog under bolagets första tre månader inte ut någon lön. Under de två följande månaderna tog han ut en lön på totalt 40 000 kr (20 000 kr per månad). Försäkringskassan ansåg att uttagen lön måste ses som ackumulerad lön. SGI skulle därför beräknas efter en månadslön på  $40\,000/5 = 8\,000$  kr.

Försäkringskassan menade att det inte fanns någon distinkt händelse i verksamheten som kunde motivera att löneuttaget kunde öka så kraftigt från en månad till en annan.

Kammarrätten ansåg inte att ägaren, genom räkenskaper eller på något annat sätt, kunde visa att bolaget även fortsättningsvis hade möjlighet att betala ut en lön på 20 000 kr per månad. Kammarrätten biföll därför Försäkringskassans talan. (Kammarrätten i Göteborg, dom 1311–2001)

## A-kassa för företagare

Du behöver inte vara med i ett fackförbund för att få vara ansluten till en a-kassa, även om det är vanligt att man är det. Det går bra att enbart vara med i a-kassan. Ofta är det dock fördelaktigt att vara medlem i både fackförbundet och a-kassan eftersom det ingår många förmåner. Rätten att vara medlem i a-kassan gäller till månadsskiftet före den månad du fyller 65 år.

---

### Vem räknas som företagare för a-kassan?

För den som är anställd är det rätt enkelt att avgöra om han eller hon är arbetslös och därmed inte har någon inkomst, något som arbetslöshetsförsäkringen ska kompensera för. Men det är betydligt svårare för den som är företagare, och därför är det viktigt att kunna definiera vad detta innebär.

I arbetslöshetsförsäkringen finns ett företagarbegrepp som är specifikt för denna försäkring. Du räknas som företagare om du äger eller är delägare i en näringsverksamhet som du är personligen verksam i och som du har ett väsentligt inflytande över. Ägandet kan enligt definitionen vara direkt eller indirekt.

Är du självständig uppdragsgivare anses du också vara företagare. I vissa fall kan även en medlem i en ideell och ekonomisk förening/kooperativ räknas som företagare.

---

### A-kassor för företagare

A-kassornas uppgift är att administrera arbetslöshetsförsäkringen och betala ut arbetslöshetsersättning. Om du tidigare varit anställd och var ansluten till en a-kassa bör du undersöka om du som företagare får stå kvar som medlem. Måste du byta a-kassa har du rätt att tillgodoräkna dig den tidigare medlemstiden.

Det finns speciella a-kassor för småföretagare. Du kan höra av dig till någon av dem för mer information om vilka regler som gäller för att få rätt till ersättning. Några exempel på a-kassor som är till för företagare eller öppna för företagare är: Akademikernas erkända arbetslöshetskassa (AEA), ALFA-kassan, Unionen, Handelsanställdas a-kassa, DIK och Småföretagarnas A-kassa med flera.

---

### **Möjligt att få ersättning vid tillfälligt uppehåll**

Vilande företag (ett uppehåll i verksamheten) innebär att det inte längre bedrivs någon verksamhet i företaget, men att ditt företag fortfarande finns kvar.

Under tiden ersättning från a-kassan betalas ut får ingen verksamhet bedrivas i företaget. Detta gäller oavsett om verksamheten ger inkomster eller inte. Det innebär bland annat att inga inköp får göras, man får inte leta kunder eller marknadsföra verksamheten. Det gäller även marknadsföring på internet, till exempel genom en hemsida.

Om du behöver ansöka om ersättning på nytt, och det inte har gått fem år sedan du startade upp ditt företag igen, måste din verksamhet upphöra definitivt. I samband med covid-19 gäller att ett vilande företag under år 2020 inte ska räknas när man använder femårsregeln. Likaså att företagare ska anses vara arbetslösa trots att vissa begränsade åtgärder vidtas i företaget.

---

### **Åtgärder för att visa att företaget är avvecklat**

Här är några exempel på dokument som arbetslöshetskassan kan behöva när du ska visa att ditt företag är definitivt avvecklat:

- avregistrerings- eller ändringsbevis av företaget hos Bolagsverket
- försäljningsavtal rörande eventuella inventarier och andra anläggningstillgångar

- överlåtelse av andelar i företaget (gäller vid försäljning av företaget)
- återkallande av eventuella tillstånd som var en förutsättning för att driva företaget, till exempel serveringstillstånd, tillstånd för filminspelning
- uppsägning av eventuellt hyreskontrakt
- vid konkurs – beslut från tingsrätten
- vid likvidation – beslut från Bolagsverket där det framgår att likvidator är utsedd (du får inte själv utses till likvidator och i vissa fall får inte heller familjemedlem vara utsedd till likvidator)
- kopia av beslut att godkännandet för F-skatt är återkallat, ifall ett sådant har funnits.

---

### Avregistrera hos Bolagsverket

Ett av villkoren för arbetslösersättning för dig som är företagare är att företaget är avregistrerat hos Bolagsverket. Detta kan du bevisa genom ett registerutdrag därifrån.

Det kan dock ge problem för dig som bedriver enskild näringsverksamhet, eftersom sådan verksamhet egentligen inte kan registreras. Det är endast företagsnamnet som registreras, och detta är inte obligatoriskt; du anses bedriva näringsverksamhet ändå. För att du ska slippa diskussioner med a-kassan kan en lösning vara att först registrera företagsnamnet och därefter omedelbart avregistrera, och få ett bevis på avregistreringen.

---

### A-kassa men ändå bedriva enskild näringsverksamhet

Det finns två olika möjligheter att bedriva enskild näringsverksamhet men ändå få a-kassa. Det gäller dig som:

- har haft en anställning (som du blivit arbetslös från) och drivit företaget vid sidan av
- har haft en så kallad bisyssla.

---

## Arbetslös från deltidsanställning – företagare

Om du har blivit arbetslös från en deltidsanställning där du parallellt under en längre tid bedrivit konstnärlig verksamhet i ett eget företag, kan du ha rätt till arbetslöshetsersättning för inkomstförlusten från deltidsanställningen, om verksamheten i företaget har varit begränsad.

Normalt krävs det att anställningen omfattat minst 17 timmar per vecka och verksamheten i företaget omfattat högst 10 timmar per vecka. Inkomsten från företaget får inte heller ha överstigit tre gånger högsta dagpenningen per vecka före skatt. Läs mer om dagpenningnivåer under rubriken *Ersättning* nedan.

---

## Vad räknas som bisyssla?

För att ett arbete ska godkännas som en bisyssla måste du ha utfört arbetet eller verksamheten jämsides med ett heltidsarbete under minst tolv månader innan du blev arbetslös och anmälde dig till Arbetsförmedlingen.

En bisyssla får inte hindra dig från att ta ett heltidsarbete eller utökas under din arbetslöshet.

---

## Ersättning

A-kassa lämnas normalt under högst 300 ersättningsdagar. Har du barn som är under 18 år på den 300:e dagen får du ersättning under ytterligare 150 dagar, det vill säga under totalt 450 dagar. Barnen behöver inte bo hemma.

Ersättningen per dag, det vill säga dagpenningen, är normalt

- 80 procent av dagsinkomsten (upp till högsta ersättning) från dag 1 till och med dag 200
- 70 procent dag 201 och framöver.

Maxbeloppet i a-kassan är 910 kronor per dag under de första ett-hundra dagarna i ersättningsperioden och därefter 760 kronor (gäller år 2020). Ersättningen beräknas normalt utifrån ett genomsnitt av rörelseinkomsterna under de senaste tre åren före arbetslösheten. Om du har haft verksamheten under kortare tid än 24 månader och före starten hade en anställning, kan ersättningen grundas på inkomsten från din anställning istället.

Du kan inte få förhandsbesked från a-kassan, utan får ditt beslut först när a-kassan har tagit ställning till din ansökan om arbetslöshetsersättning.

Under år 2020 gäller andra belopps- och tidsregler med anledning av covid-19, som du kan läsa om på [www.konstnarsguiden.se](http://www.konstnarsguiden.se)

---

## Stå till arbetsmarknadens förfogande

Ett centralt begrepp när det gäller att få arbetslöshetsersättning är att du ska stå till arbetsmarknadens förfogande. Det innebär att du:

- aktivt ska söka arbete och vara beredd att kunna ta ett jobb direkt
- ska befinna dig i Sverige
- inte är sjukskriven
- har eventuell barnomsorg ordnad.

---

## Speciellt för konstnärer

För de flesta företagare innebär detta att de inte har några inkomster från företaget, eftersom inkomsterna normalt är direkt kopplade till att de arbetar i företaget. Arbetar de, kan de inte samtidigt stå till arbetsmarknadens förfogande.

Men för yrkesverksamma konstnärer är det lite speciellt. Det är vanligt att en konstnär får inkomster som inte är direkt kopplade till arbete. Stipendier är inte inkomst av arbete, och det uppstår



heller inget anställningsförhållande mellan stipendieutgivaren och mottagaren. Utgångspunkten är därmed att ett stipendium inte alls ska påverka din möjlighet att få a-kassa. Det avgörande är att du står till arbetsmarknadens förfogande.

Exempelvis kan en författare få bibliotekersättning från Sveriges författarfond. Det är en inkomst till företaget som baseras på föregående års utlåning av författarens verk på svenska bibliotek och hindrar inte författaren från att söka arbete. Likaså utbetalas royalty långt efter att författaren har arbetat med att skriva boken.

## Osjälvständig uppdragstagare eller företagare

---

### Två kategorier

En yrkesverksam konstnär ska ur a-kassesynpunkt definieras som antingen *företagare* (självständig uppdragstagare) eller *osjälvständig uppdragstagare*.

- För *företagare* (självständig uppdragstagare) är reglerna strängare för när konstnären ska betraktas som arbetslös. Bland annat ska företaget normalt ha lagts ner.
- För *osjälvständiga uppdragstagare* är reglerna generösare, i princip samma regler gäller som för arbetstagare (anställda). Då behöver företaget inte ha lagts ner för att konstnären ska kunna betraktas som arbetslös.

---

## Osjälvständig uppdragstagare

Kännetecknande för en osjälvständig uppdragstagare är att han eller hon

- enbart ställer sin arbetskraft till förfogande
- enbart säljer/utför en enda typ av tjänst/arbete
- har endast en, eller möjligen två, uppdragsgivare som konstnären får sina uppdrag från och därför blivit beroende av
- har ett inte enbart tillfälligt förhållande till uppdragsgivaren
- ersätts för uppdraget efter den tid som har gått åt, exempelvis per timme, eventuellt med en ersättning som är bestämd i kollektivavtal
- utför uppdraget på en plats som uppdragsgivaren bestämmer, där arbetet och tidsåtgången ofta kan kontrolleras av uppdragsgivaren.

Dessutom kännetecknas den osjälvständiga uppdragstagaren av att han eller hon

- vanligen saknar egen särskild lokal för verksamheten och inte har några anläggningstillgångar eller omfattande inventarier
- vanligen inte har inregistrerat firma, bolag eller dylikt.

När det gäller enskild näringsverksamhet bör registreringen inte ha någon betydelse, eftersom den endast är ett namnskydd och inget bevis på att konstnären bedriver näringsverksamhet.

### *Självständig uppdragstagare – jämföras med företagare*

Konstnärer brukar i många sammanhang anses vara uppdragstagare. Många konstnärer är därför frilansande, antingen som tidsbegränsat anställda, företagare eller både och, så kallade kombinatorer. En självständig uppdragstagare kännetecknas av att han eller hon

- oftast bedriver sin verksamhet i företagsform
- redovisar inkomsterna skattemässigt som inkomst av näringsverksamhet
- utför uppdragen på eget ansvar och utan kontroll eller arbetsledning från uppdragsgivarens sida
- själv kan bestämma var arbetet ska utföras, till exempel i egen lokal
- kan åta sig uppdrag från flera uppdragsgivare samtidigt.

---

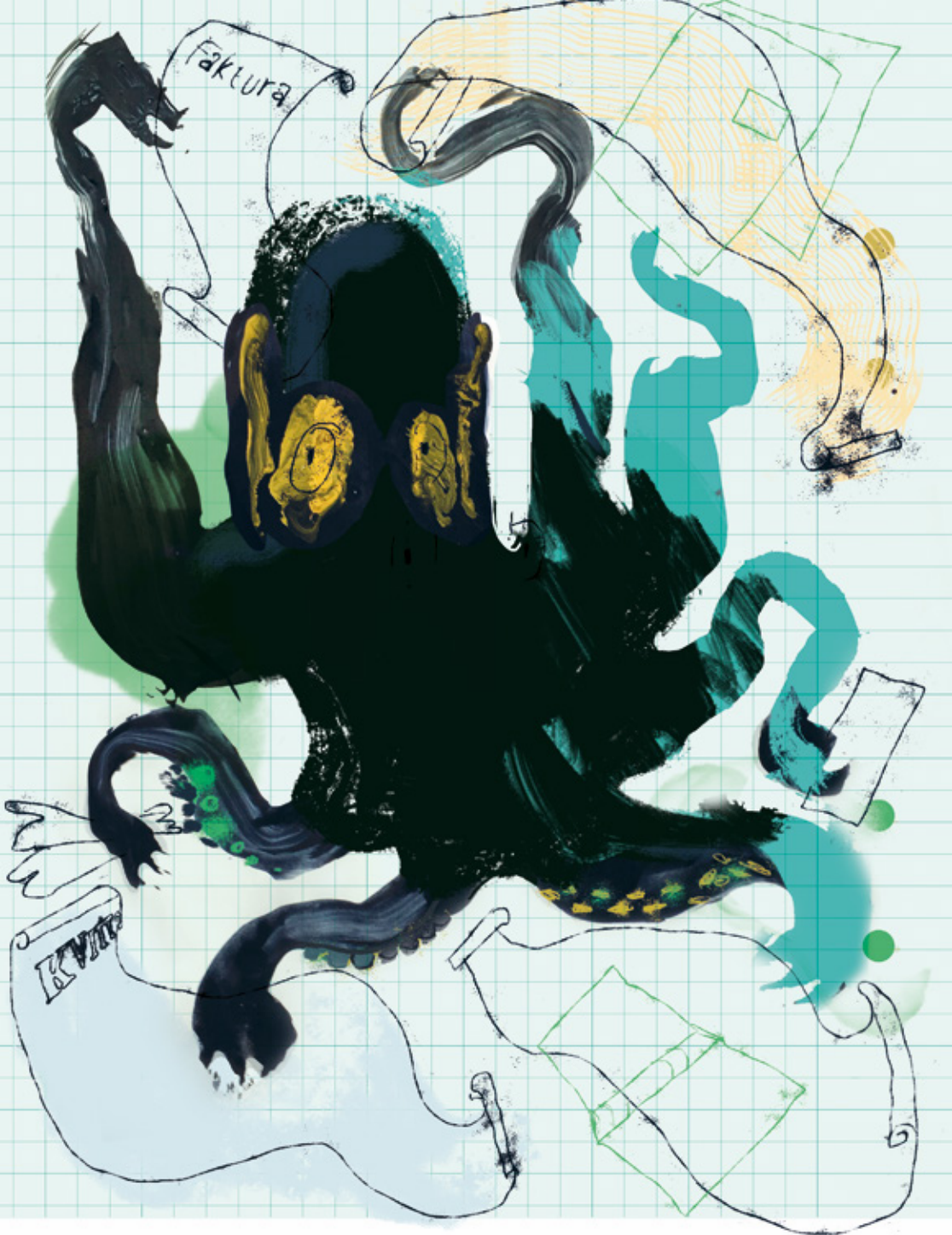
### Om du använder faktureringsföretag

En konstnär som anlitar ett faktureringsföretag betraktas i flera avseenden som anställd av faktureringsföretaget. Konstnären får lön, faktureringsföretaget betalar arbetsgivaravgifter och försäkringar, gör skatteavdrag och lämnar kontrolluppgift.

Men i andra avseenden, exempelvis när det gäller anställningskydd, är konstnären inte att betrakta som anställd. Konstnären skaffar uppdragen själv och har själv ansvar för exempelvis säkerheten på arbetsplatsen.

För a-kassorna är detta ett problem. I varje särskilt fall ska a-kassan göra en bedömning av ifall konstnären är en självständig eller en osjälvständig uppdragstagare. Det går inte att få ett förhandsbesked, utan det görs en bedömning från fall till fall. Det skiljer sig ibland i bedömningen mellan de olika a-kassorna och även inom en och samma a-kassa.

En osjälvständig uppdragstagare jämställs med en anställd ur a-kassesynpunkt, medan en självständig uppdragstagare betraktas som en företagare med krav på nedläggning av företaget för att få arbetslöshetsersättning.



# Kapitel 11

# Bokföring

**Den löpande redovisningen (bokföringen) för en yrkesverksam konstnär skiljer sig inte från den löpande redovisningen för andra företag.**

Redovisningen ska göras enligt bokföringsmässiga grunder. Det innebär att inkomsterna ska periodiseras så att de redovisas som intäkter under de år som de hör till. På motsvarande sätt är det med utgifterna/kostnaderna. Motsatsen är kontantmässig redovisning som inriktar sig på penningflödet, pengar in – pengar ut. Men så får man alltså inte bokföra.

---

## **Inkomster, inbetalningar och intäkter**

På nästa sida följer exempel på skillnaden mellan inkomst, inbetalning och intäkt.

### Exempel

En dansensemble skickar en förskotts faktura på en föreställning som ska utföras nästföljande år. I samband med faktureringen blir det en inkomst. När dansgruppen får betalning för fakturan är det en inbetalning, men det blir en intäkt först när föreställningen genomförs. Ensemblen ska alltså redovisa intäkten det år då föreställningen genomförs.

---

## Utgifter, utbetalningar och kostnader

Här är ett exempel på skillnaden mellan utgift, utbetalning och kostnad.

### Exempel

En konsthantverkare köper en keramikugn för 50 000 kr, vilket blir en utgift. När fakturan betalas blir det en utbetalning på 50 000 kr. Första året blir kostnaden bara detta års avskrivning (värdeminskningsavdrag) på 20 procent av 50 000 kr, dvs. 10 000 kr. Hon bedömer nämligen att den ekonomiska nyttjandeperioden för keramikugnen är 5 år, vilket medför en avskrivning med 10 000 kr per år.

## Bestämmelser om bokföring

Bestämmelserna om bokföring finns i bokföringslagen. Det är myndigheten Bokföringsnämnden (BFN) som är uttolkare av lagen och publicerar vägledning, uttalanden, rekommendationer och allmänna råd. Bokföringslagen hänvisar till god redovisningssed, och bland BFN:s skrifter finns bland annat en skrift om redovisningsregler för enskilda näringsidkare. När det gäller redovisningsreglerna är det dock ingen större skillnad mellan företagsformerna.

---

## Bokföringsskyldighetens innebörd

Bokföringsskyldigheten innebär bland annat detta:

- Alla affärshändelser ska bokföras löpande. Med affärshändelse menas bland annat en transaktion på banken, ett köp, en försäljning, en lagerinventering eller en avskrivning.
- Det ska finnas verifikationer till alla bokföringsposter. Verifikationen kan bestå bland annat av ett kontoutdrag, ett kvitto, en faktura eller ett avbetalningskontrakt.
- Räkenskapsinformationen ska arkiveras i ordnat skick och på ett betryggande och överskådligt sätt i Sverige i minst 7 år. (Det behöver dock inte vara i ett brandsäkert utrymme.)
- Årsbokslut eller årsredovisning ska upprättas för varje räkenskapsår.

Om verksamheten i en enskild näringsverksamhet är av mindre omfattning (en omsättning på högst 3 miljoner kronor) räcker det med ett förenklat årsbokslut. Aktiebolag och ekonomiska föreningar ska avsluta räkenskaperna med en årsredovisning.

---

## Bokföringsprogram eller manuellt

Bokföringen kan göras manuellt eller i ett bokföringsprogram. För dig som bokför manuellt har BFN tagit fram dagboksblad som du kan skriva ut och använda när du bokför. Det går också bra att göra egna dagboksblad eller använda en köpt kolumndagbok.

Det är inte tillåtet att bokföra i ett program där registreringen kan ändras i efterhand, till exempel Excel.

---

## Papper eller digitala underlag

Enligt bokföringslagen ska räkenskapsinformation sparas i sju års tid – och i den form den hade när den kom till eller lämnade

företaget. Får du in material på papper ska det också arkiveras på papper och har det kommit in elektroniskt ska det arkiveras elektroniskt.

Det går däremot *inte* att skanna in pappersfakturor och sedan slänga fakturorna när allt är inskannat. Man får inte heller skriva ut elektroniska fakturor och sedan bara arkivera dem på papper, de måste även arkiveras digitalt.

Väljer du att skanna in en pappersfaktura säger dock bokföringslagen att du bara behöver arkivera pappersfakturan (originalet) i tre år och den inskannade kopian i sju år.

## Konton och kontoplaner

I din bokföring använder du dig av olika så kallade bokföringskonton för att registrera företagets affärshändelser. Alla dessa konton tillsammans utgör din kontoplan. I fortsättningen utgår vi från BAS-kontoplanen. Den används av de allra flesta, oavsett företagsform. Den består av konton och kontoindelningar som är anpassade till redovisningslagstiftningen och inkomstdeklarationen.

Ordet konto betyder här inte samma sak som exempelvis ett inlåningskonto i en bank. Ett konto inom bokföring är en sammanställning för en typ av affärshändelser, till exempel inbetalningar eller utbetalningar. Du bokför varje typ (reskostnader, bokförsäljning, materialinköp) för sig. Alla inbetalningar till din kontantkassa hamnar till exempel på konto [1910] i bokföringen.

Att registrera olika affärshändelser på olika konton ger en systematisk ordning i bokföringen. När du presenterar olika affärshändelser på olika konton kallas det för huvudbokföring.



---

## Kontoklass och kontonummer i din bokföring

Kontoklassen visar om kontot är ett tillgångs-, skulds-, intäkts- eller kostnadskonto. Exempelvis är pengar i en kassa en tillgång, och kontot *kassa* hör därmed till klassen tillgångskonton. Fler exempel på tillgångskonton är bank, kundfordringar, inventarier och byggnader.

Kontonumret är det nummer som bokföringskontot har tilldelats, till exempel [1910] för kassan.

---

## Kontoklasser

Man delar in kontona i olika klasser så att konton som hör ihop bildar en klass. Det finns:

- kontoklass 1 för tillgångar
- kontoklass 2 för skulder
- kontoklass 3 för intäkter
- kontoklass 4–8 för kostnader.

---

## Kontonummer

Hela kontonumret har fyra siffror, och siffrorna betyder olika saker:

- Den första siffran visar kontoklassen.
- Den första siffran plus den andra visar kontogruppen.
- De fyra siffrorna tillsammans visar kontot.

### Exempel

Konto [1910]:

Den första siffran [1xxx] visar att kontot tillhör kontoklassen Tillgångar.

De två första siffrorna [19xx] visar att det är kontogrupp Kassa och Bank.

De fyra siffrorna tillsammans [1910] visar kontot Kassa.

---

## Välj bara de konton du behöver

BAS-kontoplanerna innehåller en stor mängd konton, eftersom de ska kunna användas i alla företag oavsett bransch och storlek. I din egen bokföring behöver du givetvis inte använda alla dessa konton, utan du väljer dem som du behöver och som passar din konstnärliga yrkesverksamhet.

---

## Dubbel bokföring

När du ska bokföra en affärshändelse ska den registreras på minst två konton i din kontoplan – på det ena kontot i debet och på det andra kontot i kredit. Tekniken kallas för dubbel bokföring och är konstruerad för att vara självkontrollerande. Den minskar risken för fel registrering vid bokföring.

Om summan av debetposterna inte blir lika stor som summan av kreditposterna har det blivit fel någonstans. I ett bokföringsprogram signalerar programmet om inte debet och kredit stämmer överens. Du kommer inte att kunna spara registreringen så länge beloppen inte balanserar.

---

## Debet och kredit

Innebörden av debet och kredit beror på vilken kontotyp det rör sig om:

- Tillgångskonton – t.ex. inventarier – ökar i debet och minskar i kredit.
- Skuldkonton – t.ex. banklån – ökar i kredit och minskar i debet.
- Intäktskonton – t.ex. försäljning – ökar i kredit och minskar i debet.
- Kostnadskonton – t.ex. inköp av material – ökar i debet och minskar i kredit.

Tillgångskonton och skuldkonton kan bokföras antingen i kredit eller i debet. Det beror på att tillgångskonton och skuldkonton förändras vid exempelvis insättningar och uttag.

Intäktskonton bokförs i kredit och kostnadskonton i debet. Det beror på att intäkter i regel alltid innebär en ökning och kostnader alltid en minskning. Det är i princip endast vid någon form av rättelse som dessa konton påverkas åt andra hållet.

## Kontoplaner för konstnärer

Kontoplanen är en lista över konton som företag använder i sin bokföring. Den ligger till grund för företagets redovisning, bokslut och deklaration. BAS-kontoplanen är idag så vanlig att den kan betraktas som svensk standard. Den innehåller konton från fyra huvudgrupper: Tillgångar, Skulder, Intäkter och Kostnader.

På bas.se finns kontoplaner att ladda ner gratis. För de allra minsta företagen, dit de flesta konstnärsföretag hör, finns en rensad kontoplan med endast de viktigaste kontona.

### **BAS Förenklat årsbokslut (K1) – Minimikontoplan**

#### *Anläggningstillgångar*

B1	Immateriella anläggningstillgångar	1000
B2	Byggnader och markanläggningar	1110, 1150
B3	Mark och andra tillgångar som inte får skrivas av	1130
B4	Maskiner och inventarier	1220
B5	Övriga anläggningstillgångar	1300

*Omsättningstillgångar*

B6	Varulager	1400
B7	Kundfordringar	1500
B8	Övriga fordringar	1600
B9	Kassa och bank	1920

*Eget kapital*

B10	Eget kapital	2010
-----	--------------	------

*Skulder*

B13	Låneskulder	2330, 2390
B14	Skatteskulder	2610–2650
B15	Leverantörsskulder	2440
B16	Övriga skulder	2900

*Intäkter*

R1	Försäljning och utfört arbete samt övriga momspliktiga intäkter	3000, 3700, 3900
R2	Momsfria intäkter	3100, 3700, 3900
R3	Bil- och bostadsförmån m.m.	3200
R4	Ränteutgifter	8310

*Kostnader*

R5	Varor, material och tjänster	4000
R6	Övriga externa kostnader	6900
R7	Anställd personal	7000
R8	Räntekostnader m.m.	8410

*Avskrivningar och nedskrivningar*

R9	Avskrivningar och nedskrivningar av byggnader och markanläggningar	7700, 7820, 7980
R10	Avskrivningar och nedskrivningar av maskiner och inventarier och immateriella tillgångar	7700, 7810, 7820, 7980

*Upplýsningar*

U1	Periodiseringsfonder	2080
U2	Expansionsfond	2050
U3	Ersättningsfond	2060
U4	Insatsemissioner, skogskonto, upphovsmannakonto, avbetalningsplan på skog och dylikt	2070

### 30-kontona för konstnärer

Intäktskontona i 30-serien är fria att utforma som du vill och beror på vilken typ av konstnärlig verksamhet du bedriver. Konto [3010] brukar användas för den huvudsakliga momspliktiga intäkten i företaget och [3100] för den huvudsakliga momsfria intäkten.

Här är några exempel:

3010	Försäljning av konstverk med moms
3100	Försäljning av konstverk utan moms
3010	Musikutgivningar
3100	Konserter
3020	Föreläsningar
3010	Försäljning böcker
3150	Projektbidrag från Konstnärsnämnden

## Avskrivning på inventarier

Inventarier som ska användas *stadigvarande* i verksamheten ska tas upp som en anläggningstillgång i balansräkningen. Med stadigvarande menas att tillgången (saken) inte ska vara avsedd att säljas (men självklart kan den komma att säljas så småningom i alla fall). Om en teatergrupp köper en skåpbil för att frakta scenografi och teknik är skåpbilen en anläggningstillgång som ska skrivas av under skåpbilens beräknade nyttjandeperiod, vanligen fem år.

För en bilfirma som köper in en likadan skåpbil är den skåpbilen en omsättningstillgång (lagertillgång).

Varje tillgång ska i bokslutet värderas för sig, och därför ska företaget föra ett register över sina anläggningstillgångar (anläggningsregister).

Är inventarier av mindre värde eller har en nyttjandeperiod på högst 3 år får det kostnadsföras direkt. Du kan läsa mer om förbrukningsinventarier och avdrag under avsnittet *Löpande redovisning*.

## Inköp av inventarier

I de här konteringsrutorna är kolumn 1 och 3 för kontot (bokföringskontot i BAS-kontoplanen) och kolumn 2 och 4 för motsvarande belopp i kronor.

Debet		Kredit	
Konto	Belopp	Konto	Belopp
[1220]	240 000	[1920]	300 000
[2641]	60 000		

### Exempel

En musiker med momspliktig verksamhet har köpt en ljudanläggning för 300 000 kr inklusive moms. Den är betald via företagskonto (inte kontonumret hos banken utan kontot för banktillgodohavanden i BAS-kontoplanen) [1920]. 240 000 kr redovisas på konto [1220] Inventarier, och företaget lyfter den ingående moms på 60 000 kr [2641].

## Stöd och bidrag

Debet		Kredit	
Konto	Belopp	Konto	Belopp
[1920]	40 000	[1220]	40 000

### Exempel

Företaget får 40 000 kr i bidrag insatt på företagskonto [1920] som ska gå till att skaffa musikanläggningen i ovanstående exempel. Bidraget minskar anskaffningsvärdet [1220] på inventariet så att det blir  $240\,000 - 40\,000 = 200\,000$  kr. Avskrivning görs därmed på 200 000 kr.

## Löpande redovisning

### Förbrukningsinventarier

Utgifter för förbrukningsinventarier kostnadsförs direkt vid inköpet. Det gör man däremot inte med vanliga inventarier som kostnadsförs i form av värdeminskningssavdrag (avskrivning) under ett antal år. Förbrukningsinventarier är av två slag:

- korttidsinventarier – De har en beräknad ekonomisk nyttjandeperiod på högst tre år.
- inventarier av mindre värde – Med mindre värde menas tillgångar med ett anskaffningsvärde som understiger ett halvt prisbasbelopp i kronor exklusive moms. (Prisbasbeloppet bestäms av regeringen varje år och för år 2020 är prisbasbeloppet 47 300 kr och gränsbeloppet blir därmed 23 650 kr.).

Förbrukningsinventarierna tas inte med i anläggningsregistret, det vill säga ditt register över anläggningstillgångar.



## Avskrivning

I bokföringen debiterar företaget avskrivningen på kontot [7820] och krediterar värdeminskningen på kontot [1220].

Debet		Kredit	
Konto	Belopp	Konto	Belopp
[7820]	10 000	[1220]	100 000

### Exempel

Företaget har köpt en maskin för 100 000 kr som tas i bruk 1 juli. Företaget beräknar nyttjandeperioden till 5 år. Företaget har kalenderår som räkenskapsår.

Eftersom maskinen köptes in under räkenskapsåret görs avskrivningar för den tid under året som den har använts i företaget, dvs. för sex månader. Avskrivningen det första året blir 10 000 kr ( $6/12$  av 20 procent x 100 000 kr). Avskrivningen inventarier [7820] debiteras och värdeminskningen inventarier [1220] krediteras.



# Kapitel 12

# Lager redovisning

För en del konstnärer som säljer tjänster är det inte så vanligt med köp och försäljning av varor, och därför finns sällan ett varulager i bokslutet. Däremot kan det exempelvis för en bildkonstnär finnas ett lager av färdiga produkter (konstverk). Likaså kan en musiker och författare ha ett lager av skivor eller böcker.

Lagret ska i bokslutet värderas enligt lägsta värdets princip. Det innebär det lägsta av anskaffningsvärdet och nettoförsäljningsvärdet på bokslutsdagen. Anskaffningsvärdet är i princip utgiften för materialet, och nettoförsäljningsvärdet är vad man kan räkna med att få ut netto för varan vid en försäljning. Men för många konstnärer visar erfarenheten att långt ifrån allt som produceras säljs. Många gånger är verken utförda i experimentsyfte. Därför kan det vara motiverat att inte ta upp något varulager alls, utan vänta med redovisningen tills konstverket är sålt.

## Projektbidrag och andra förutbetalda intäkter

Förutbetalda intäkter skulle också kunna kallas för ”för-erhållna” intäkter. Det handlar alltså om pengar man får i förväg. Till exempel förekommer det att konstnärer får projektbidrag, exempelvis från Konstnärsnämnden, för projekt som ska utföras under året efter att de fått projektbidraget.

### *Erhållet projektbidrag år 1*

Debet		Kredit	
Konto	Belopp	Konto	Belopp
[1920]	40 000	[2900]	40 000

#### **Exempel**

En konstnär får 40 000 kr i projektbidrag insatt på företagskontot [1920] för att täcka kostnader för ett projekt som ska utföras år 2. Projektbidraget är en förutbetald intäkt [2900], alltså ingen intäkt år 1 och bokförs alltså på ett skuldkonto (ett konto som börjar på 2).

### *Använt projektbidrag år 2*

Debet		Kredit	
Konto	Belopp	Konto	Belopp
[2900]	40 000	[3010]	40 000

#### **Exempel**

År 2 uppstår kostnader för projektet och därmed intäktsförs projektbidraget först nu. Konstnären debiterar konto [2900] och intäktsför på ett intäktskonto, exempelvis [3010].

## Rapporter

Det går inte att bedöma hur det går för företaget genom att bara bläddra igenom verifikationspärmen. För att göra en sådan bedömning tar man då och då fram olika rapporter ur redovisningsprogrammet.

---

### Balansrapport

En balansrapport visar en ögonblicksbild per ett visst datum över det ekonomiska läget, det vill säga över tillgångar och skulder i företaget.

---

### Resultatrapport

Den andra rapporten är en resultatrapport som visar en viss periods intäkter och kostnader. Perioden kan vara till exempel en månad, ett kvartal eller ett helår. Skillnaden mellan intäkter och kostnader kallas resultat, som kan vara en vinst, en förlust eller ett nollresultat. Självklart är det bäst att ha en vinst. Resultatrapporten visar hur det har gått för företaget under perioden.

För att beloppen i en resultatrapport ska bli intressanta för dig, är det bra att ha något att jämföra med. Det vanligaste är att jämföra med budgeten för att se eventuella avvikelser. Om du inte gör någon budget kan du jämföra med samma period föregående år. Det är lämpligt att resultatrapporten har samma uppställning som resultatbudgeten och samma uppställning år efter år, så att beloppen blir jämförbara.

## Eget kapital

Skillnaden mellan tillgångar och skulder i balansrapporten kallas eget kapital (till skillnad från främmande kapital, dvs. skulder). Det är naturligtvis bättre att ha mer tillgångar än skulder, det vill säga att det egna kapitalet är positivt.

Benämningen eget kapital kan verka förvirrande, eftersom posten eget kapital i balansrapporten står bland skulderna. Så här är det: Eget kapital är den del av tillgångarna som inte motsvaras av skulder.

Tillgångar	Eget kapital
50 000	30 000
	Skulder
	20 000

### Exempel

En konstnär har tillgångar på 50 000 kr. Skulderna är 20 000 kr. Den del av 50 000 kr som inte motsvaras av skulderna på 20 000 kr är 30 000 kr, som alltså är det egna kapitalet. Annorlunda uttryckt är eget kapital lika med tillgångar minus skulder, dvs.  $50\,000\text{ kr} - 20\,000\text{ kr} = 30\,000\text{ kr}$ .

Ibland (bland annat i Skatteverkets broschyr om bokföring) ser man definitionen att eget kapital är din fordran på eller skuld till firman. I enskild näringsverksamhet finns inte "firman". Alltihop ägs av dig själv, även om du väljer att bokföra en del i företaget. Så den definitionen saknar betydelse. Inte heller i aktiebolag är det egna kapitalet en skuld till aktieägarna. Även här äger aktieägarna sina andelar av värdet av tillgångarna som inte motsvaras av skulder.

---

## Avstämning

Det kan lätt bli fel i verifikationsregistreringen. Vanliga fel är att poster registrerats på fel konto eller på fel sida (debet–kredit). Innan bokföringsrapporterna används som beslutsunderlag är det därför viktigt att du har kontrollerat att underlaget stämmer. Detta kallas att stämma av eller att göra en avstämning.

Avstämningen går till så att du tar ut en huvudbok, det vill säga en sammanställning av alla verifikationer, och kontrollerar saldot på balans- och resultatkontona. Vissa konton rörs knappast under räkenskapsåret och behöver inte stämmas av så ofta. Andra konton bör stämmas av varje månad eller oftare. Det gäller bland annat:

- kassa, plusgiro och företagskonto
- leverantörsskulder och kundfordringar
- momsen
- socialavgifter, skatter och löner.

Det är viktigt att du förstår balans- och resultatrapporterna. Ett tips är att du, även om du gör bokföringen själv, anlitar en redovisningskonsult för att han eller hon ska förklara för dig hur det fungerar, under de första månaderna.

---

## Räkenskapsår

Företagets räkenskapsår omfattar normalt 12 månader, men det första räkenskapsåret får omfatta kortare eller längre tid, dock högst 18 månader. Vid nedläggning av företaget får räkenskapsåret vara hur kort som helst.

Enskild näringsverksamhet och handelsbolag med fysiska personer som delägare måste ha ett räkenskapsår som sammanfaller med kalenderår. Dagen när räkenskapsåret avslutas kallas balansdag. Den är alltid 31 december för enskilda näringsidkare och handelsbolag.

Om du väljer en annan bolagsform kan det vara klokt att överväga hur man ska förlägga räkenskapsåret så att det förhåller sig till verksamhetens aktivitet. Det kan vara slitsamt att göra bokslut under din mest intensiva verksamhetsperiod.

## Nyckeltal

För att enkelt mäta lönsamheten använder man nyckeltal. De är egentligen avsedda för stora företag där man måste hålla koll på hur det står till i företaget. I konstnärers företag är det sällan lika komplext men här är en beskrivning av de vanligaste nyckeltalen.

### Omsättning

Omsättningen är ett enkelt nyckeltal. Det är hur mycket företaget har sålt varor och tjänster för under en viss period. Det säger ingenting om lönsamheten men används ändå ofta som ett mått på framgång.

### Bruttovinst

Bruttovinsten beräknas bara i företag som säljer varor som har köpts in. Bruttovinsten är försäljningen minus varukostnaderna. Om du tar bruttovinsten i procent av omsättningen får du marginalen i procent. Bruttovinsten i procent av varukostnaderna blir pålägget.

#### Exempel:

Om du säljer varor för 100 000 kr som har kostat 80 000 kr att köpa in, blir bruttovinsten 20 000 kr. Marginalen blir  $20\,000/100\,000 = 20$  procent. Pålägget blir  $20\,000/80\,000 = 25$  procent.



---

## **Kassalikviditet**

Kassalikviditeten är omsättningstillgångarna, utom varulagret, delat med kortfristiga skulder. Om kassalikviditeten är mer än hundra procent kan företaget antagligen betala sina kortfristiga skulder i rätt tid under förutsättning att kunderna betalar sina fakturor i tid.

---

## **Soliditet**

Soliditeten är eget kapital delat med totalt kapital. Det är ett mått på hur stor del av tillgångarna företaget har finansierat med egna pengar (till skillnad från den del som är finansierad med lån och andra skulder). Det är ofta bra att ha en hög soliditet. Är soliditeten hundra procent betyder det att företaget inte har några skulder alls.



# Kapitel 13

## Års- avslutning av räkenskaperna

För varje räkenskapsår ska du avsluta räkenskaperna med en rapport, som ser olika ut beroende på vilken företagsform du har och hur stort ditt företag är.

De tre varianterna är

- årsbokslut (som inte är offentligt)

- förenklat årsbokslut (som inte är offentligt)
- årsredovisning (som är offentlig).

Årsbokslut eller förenklat årsbokslut görs för konstnärers *enskilda näringsverksamheter* (enskilda näringsidkare), *handelsbolag* samt vanligen *ideella föreningar*.

*Aktiebolag* och *ekonomiska föreningar* ska upprätta årsredovisning. Det gäller oavsett företagens storlek.

---

### När kan jag välja förenklat årsbokslut?

Om din enskilda näringsverksamhet eller ditt handelsbolag har en omsättning (total försäljning) på högst 3 miljoner kronor får du upprätta ett förenklat årsbokslut. Som namnet antyder är det en enklare variant av det ”vanliga” årsbokslutet. Det förenklade årsbokslutet är det vanligaste.

Du kan välja att frivilligt upprätta ett ”vanligt” årsbokslut, även om din verksamhet har lägre årsomsättning än 3 miljoner kronor.

## Årsbokslut

Ett årsbokslut består av en resultaträkning för räkenskapsåret och en balansräkning på balansdagen. Dessutom ska årsbokslutet innehålla upplysningar om vilka principer som använts för värdering av tillgångar och skulder. Årsbokslutet ska även upplysa om hur värdet har beräknats för varje post som har redovisats som en anläggningstillgång i balansräkningen. Upplysningarna lämnas oftast i noter efter resultat- och balansräkningen.

Årsbokslutet ska undertecknas av den enskilda näringsidkaren eller av samtliga delägare om det gäller ett handelsbolag. Det behöver inte revideras av en revisor, det vill säga någon revisionsplikt finns inte.

## Förenklat årsbokslut

Ett förenklat årsbokslut innehåller inga tilläggsupplysningar, utan består enbart av resultaträkning och balansräkning. Du kan läsa om hur du upprättar ett förenklat årsbokslut i Vägledning för Bokföringsnämndens K1-regelverk. Du hittar vägledningen på bokföringsnämndens webbplats [bas.se](http://bas.se).

Du kan upprätta ditt förenklade årsbokslut genom att använda Skatteverkets e-tjänst Förenklat årsbokslut. När du har gjort det förenklade årsbokslutet kan du enkelt hämta uppgifterna från e-tjänsten till din inkomstdeklaration, blankett NE.

Du kan också göra ditt årsbokslut i ett redovisningsprogram eller på papper.

## Årsredovisning

Större företag ska avsluta räkenskaperna med en årsredovisning. En årsredovisning är mer omfattande än ett årsbokslut.

Det är ytterst ovanligt att en konstnärs enskilda näringsverksamhet eller handelsbolag är så pass stort. Detsamma gäller många ideella föreningar. Därför bortser vi från det i den här skriften. Här tar vi upp vad som gäller för företag som ska upprätta årsredovisning oavsett storlek.

---

### Aktiebolag och ekonomiska föreningar

Alla aktiebolag och ekonomiska föreningar ska, oavsett storlek, avsluta räkenskaperna med en årsredovisning. Årsredovisningar är offentliga.

Aktiebolag ska självant skicka in årsredovisningen till Bolagsverket inom sju månader efter räkenskapsårets slut. Därefter kan alla som vill se årsredovisningen beställa en kopia från Bolags-

verket. Mindre aktiebolag kan välja att upprätta en årsredovisning efter de förenklade K2-reglerna istället för efter huvudregelverket som heter K3.

Ekonomiska föreningar behöver inte självmant skicka in årsredovisningen till Bolagsverket, men den som vill se årsredovisningen kan vända sig till föreningen. Om föreningen inte lämnar ut årsredovisningen kan den intresserade vända sig till Bolagsverket, som då förelägger föreningen att inom en viss tid skicka in årsredovisningen till Bolagsverket. Därefter skickar Bolagsverket en kopia till den intresserade.

---

### Årsredovisningens delar

En årsredovisning består av fem delar:

- förvaltningsberättelse
- resultaträkning
- balansräkning
- noter
- underskrifter.

---

### Förvaltningsberättelsen

Förvaltningsberättelsen ska bland annat innehålla de här uppgifterna:

- namnet på kommunen där företagets säte ligger
- företagets verksamhetsområde
- viktiga händelser under räkenskapsåret, beskrivna med ord och inte bara belopp och procentsatser
- rättvisande översikt över utvecklingen av företagets verksamhet, ställning och resultat

- annan information som inte redovisas i balansräkningen, resultaträkningen eller noterna men som är viktig för bedömningen av företagets ställning och resultat, om det finns sådan information
- styrelsens förslag på hur vinsten ska disponeras, exempelvis genom att sparas i företaget (konsolidering) eller utdelning till aktieägarna
- förändringar i eget kapital
- företagets förväntade framtida utveckling.

---

### Resultaträkningen

Resultaträkningen är en ekonomirapport som visar hur resultatet (vinst, förlust eller nollresultat) för räkenskapsåret har uppkommit. Den består av intäkter, kostnader och resultat.

---

### Balansräkningen

Balansräkningen är en ögonblicksbild av tillgångar, skulder och eget kapital på räkenskapsårets sista dag (balansdagen).

---

### Noter

I noterna, som är en form av tilläggsupplysningar, specificeras innehållet i olika rader i resultaträkningen och balansräkningen.

---

### Underskrifter

I aktiebolag och ekonomiska föreningar ska den sittande styrelsens samtliga ledamöter underteckna årsredovisningen. Har någon ledamot förhinder kan en suppleant underteckna i ledamotens ställe.





# Kapitel 14

# Skatter och avdrag

**Det viktigaste när det gäller att ha företag är att ha koll på marknad, intäkter och kostnader, så att företaget går ekonomiskt bra.**

Ofta är det många som i stället fokuserar på skatten. Man vill betala så lite skatt som möjligt och ser inte sammanhanget. Det borde vara bättre att betala mer skatt och tjäna mycket pengar än att tjäna lite pengar eller gå med förlust och därmed betala ingen eller liten skatt.

---

## **Kombinatörer**

Den som är kombinator, det vill säga både har anställning och eget företag, deklarerar anställningsinkomsterna på samma sätt som andra anställda – på inkomstdeklarationens huvudblankett INK1. Inkomsterna från företagandet deklarerar separat på bilaga NE till din inkomstdeklaration.

## Enskild näringsverksamhet och handelsbolag

### Enskild näringsverksamhet

På bilaga NE till din inkomstdeklaration redovisar du företagets intäkter från försäljning av varor och tjänster, ränteintäkter som hör till företaget samt vissa bidrag, exempelvis Konstnärnsnämndens projektbidrag. Dessutom redovisar du företagets kostnader, exempelvis för inköpta varor och material. Även övriga kostnader, exempelvis kostnader för tjänsteresor, försäkringspremier, lokalkostnader och avskrivningar på byggnader och inventarier finns med där.

### Handelsbolag

Beskattningen av delägarna i handelsbolag fungerar i princip likadant som för enskilda näringsidkare.

### Vinst eller förlust

Skillnaden mellan intäkterna och kostnaderna blir en vinst eller en förlust (eller ett nollresultat). En förlust får för yrkesverksamma konstnärer kvittas mot övriga inkomster, vanligast mot inkomst av tjänst (anställning eller pension), så att skatten blir lägre. Alternativet är att skjuta fram underskottet mot framtida överskott i näringsverksamheten, så att skatt och egenavgifter då minskar.

En vinst beskattas som inkomst av näringsverksamhet. Socialavgifter betalas i form av egenavgifter om du har aktiv näringsverksamhet eller särskild löneskatt om du har passiv näringsverksamhet (ovanligt för yrkesverksamma konstnärer).

På [www.konstnarsguiden.se](http://www.konstnarsguiden.se) finns deklarerationshandledningar för olika yrkeskategorier och olika företagsformer.

## Skatt och egenavgifter

På vinsten i den enskilda näringsverksamheten betalar konstnären inkomstskatt (kommunalskatt och eventuellt statlig skatt) samt egenavgifter. Yrkesmässigt verksamma konstnärer anses nästan undantagslöst bedriva aktiv näringsverksamhet (vilket är mer fördelaktigt än passiv näringsverksamhet), och därmed blir det aldrig fråga om särskild löneskatt. procentsatsen för inkomstskatten varierar beroende på vilken kommun man bor i. För år 2020 ligger den genomsnittliga kommunalskatten på 32,28 procent.

Utöver kommunalskatt och landstingsskatt kan du även komma att behöva betala statlig inkomstskatt. Detta gäller dock enbart dig som har en hög inkomst. För år 2020 ligger skiktgränsen för statlig inkomstskatt på 509 300 kronor.

Skatteverket har en e-tjänst, Räkna ut din skatt. Där kan du räkna ut din skatt och dina egenavgifter utan att logga in. Observera att du ska lägga in ditt överskott i näringsverksamheten efter avdrag för beräknade egenavgifter (normalt 25 procent). Här är en beräkning som visar hur det fungerar.

### Exempel

En enskild näringsidkare som bor i en kommun med 33 procent i kommunalskatt, och som inte är pensionär, har en vinst före avdrag för egenavgifter i sin enskilda näringsverksamhet på 200 000 kr. Skatt och egenavgifter blir 57 700 kr. Det motsvarar  $57\,700/200\,000 = 29$  procent av vinsten.

Om näringsidkaren höjer sin vinst till 600 000 kr blir skatt och egenavgifter 231 079 kr. Det motsvarar  $231\,079/600\,000 = 38$  procent av vinsten.

## Aktiebolag och ekonomisk förening

### Bolagsskatt

I ett aktiebolag är det själva aktiebolaget som beskattas för vinsten. Bolagsskatten är 21,4 procent under år 2020 och sänks till 20,6 procent från år 2021. Bolagsskatten gäller även för ekonomiska föreningar och för näringsdrivande ideella föreningar.

### Dubbelbeskattning

I aktiebolag är det dubbelbeskattning, vilket innebär att när konstnären tar ut lön, så beskattas den som vilken lön som helst och bolaget (arbetsgivaren) betalar arbetsgivaravgifter på beloppet. Lönen och arbetsgivaravgifterna är avdragsgilla för bolaget, och därmed minskar bolagsskatten. Om konstnären i stället för lön tar ut pengar i form av aktieutdelning är skatten lägre, men å andra sidan är utdelningen inte avdragsgill för bolaget, så den totala skattebelastningen blir ungefär densamma. Man bör också tänka på att lön är pensions- och sjukpenninggrundande inkomst, vilket utdelning inte är.

## Avdrag

Huvudprincipen är att utgifter för att förvärva och bibehålla inkomster är avdragsgilla, till skillnad från utgifter som är privata levnadskostnader och som därmed inte är avdragsgilla. För just yrkesverksamma konstnärer finns det en hel del gränsfall.

---

## Resor

I en konstnärs verksamhet ingår ofta resor som en naturlig del av arbetet. Dels resor till och från olika platser där arbete utförs, dels så kallade inspirationsresor, både inom och utanför Sverige. Det kan vara en resa till en utställning, en konsert eller ett museum. Det kan vara en resa för att träffa andra konstnärer. Sådana resor är avdragsgilla.

En tumregel kan vara att en avdragsgill resa ska vara en resa till något som finns speciellt på resmålet, alltså något som på olika sätt berör din verksamhet.

Det är inget som hindrar att du företar resan tillsammans med en eller flera familjemedlemmar. Men du får enbart göra avdrag för den del av utgiften som hör till dig själv, inte exempelvis för utgifter för en medföljande make eller maka, vars enda uppgift är att hålla dig sällskap.

---

## Schablonavdrag

Avdraget för resor med egen (eller någon annans) bil är schablonmässigt 18,50 kronor per mil. För ökade levnadskostnader är avdraget schablonmässigt 230 kronor per dygn i Sverige (gäller år 2020). På [www.skatteverket.se](http://www.skatteverket.se) finns schablonbelopp för alla världens länder samt bestämmelser för när en resa kan anses som en tjänsteresor.

---

## Arbetskläder

Många konstnärer använder speciella kläder i sitt arbete. Utgiften för dessa är normalt inte avdragsgill, även om de slits mer än normalt. Avdrag medges enbart för skyddskläder för att skydda mot frätande kemikalier, värme eller kyla som inte har med klimatet att

göra. Enkla arbetsoveraller, förkläden med mera är också avdragsgilla.

---

## **Representation**

Numera är utgifter för representation inte avdragsgilla. Men om du har en ateljé eller liknande kan du göra avdrag för te, kaffe och fikabröd och annan enklare förtäring, som du bjuder kunder på.

# Ordlista

## **Aktiebolag**

Ett aktiebolag är ett företag där delägarna, alltså aktieägarna, normalt sett inte har ett personligt ansvar för företagets skulder. För att starta ett aktiebolag krävs en kapitalinsats.

## **Aktiv näringsverksamhet**

På beskattningsområdet skiljer man mellan aktiv och passiv näringsverksamhet. På inkomst av aktiv näringsverksamhet betalar man egenavgifter. Vid passiv verksamhet betalas inte egenavgifter utan särskild löneskatt. Både egenavgifter och löneskatt beräknas på överskottet av näringsverksamheten.

## **Debetnota**

En debetnota skickas när betalningen är försenad, som en påminnelse om att räkningen måste betalas. Den kallas ofta betalningspåminnelse.

## **Driftställe**

Driftstället är den fasta plats varifrån du bedriver din verksamhet, till exempel ditt kontor. Du kan helt eller delvis bedriva den därifrån. Platsen avgör var du ska betala din inkomstskatt.

## **Egenavgifter**

Som näringsidkare betalar du socialavgifter själv i form av egenavgifter. Dessa beräknas på inkomsten av den enskilda näringsverksamheten eller inkomsten från handelsbolaget. I undantagsfall beräknas socialavgifter även på vissa tjänsteinkomster (hobby).

## **Enkelt bolag**

Ett enkelt bolag bildas när två eller flera personer avtalar om att samarbeta i bolag. Bolaget är ingen juridisk person utan varje delägare (bolagsman) är personligen ansvarig.

## **Enskild näringsverksamhet**

Enskild näringsverksamhet, även kallad enskild firma, är en svensk företagsform där företaget och dess ägare är samma person. Organisationsnumret är samma som ägarens personnummer.

## **Frilansare**

En frilansare är en person som har många olika uppdragsgivare. Uppdragen kan utföras antingen i eget företag eller i kortare anställningsperioder, eller både och. Frilansaren har därför ofta en blandning av tjänste- och näringsinkomst.

### **Hembud**

Hembud innebär ett riktat erbjudande om köp eller inlösen av egendom till person som har förköpsrätt eller lösenrätt. I ett aktiebolag är det vanligt att reglera ett hembudsförbehåll i bolagsordningen. Hembudet innebär att en aktieägare som vill sälja sina aktier först måste erbjuda de andra aktieägarna att köpa.

### **Hobby**

Verksamhet som inte uppfyller kriterierna för näringsverksamhet. Överskott av hobby beskattas i inkomstslaget tjänst.

### **Huvudman (verklig)**

En verklig huvudman är den eller de personer som ytterst äger eller kontrollerar exempelvis ett företag eller en förening. En verklig huvudman kan också vara den eller de personer som tjänar på att någon annan agerar åt dem.

### **Inkomstslag**

Det finns tre inkomstslag i det svenska skattesystemet: tjänst, kapital och näringsverksamhet.

### **Kombinatör**

En person som varvar en eller flera anställningar med eget företagande och därmed har både inkomst av tjänst och näring.

### **Konstnär**

En skapande eller utövande person oavsett konstområde som exempelvis en dansare, musiker, författare, skådespelare eller bildkonstnär.

### **Klausul**

En klausul är en bestämmelse i ett avtal eller ett kontrakt, det vill säga en avtalsbestämmelse.

### **KLYS**

KLYS står för *Konstnärliga och Litterära Yrkesutövares Samarbetsnämnd*. De företräder 14 medlemsorganisationer, ca 30 000 konstnärligt yrkesverksamma, inom områdena ord, ton, scen/film och bild/form i frågor av gemensamt intresse.

### **Kreditfaktura**

En kreditfaktura skickas från företag till kund för att korrigera en felaktig, ursprunglig faktura.

### **Kreditnota**

En kreditnota är en handling som återspeglar en ändring av en tidigare inträffad affärshändelse.

### **Marginalskatt**

Den extra skatt i procent som betalas på inkomst över skiktgränsen för statlig inkomstskatt. (Skiktgräns är en term som används för att förklara vid vilket inkomstbelopp som du är skyldig att betala en statlig inkomstskatt.)

### **Näringsverksamhet**

Skattemässig definition på en verksamhet som uppfyller kraven på självständighet, varaktighet och vinstsyfte.

### **Obestånd**

Ett företag (eller en person) är på obestånd om man inte i rätt tid kan betala sina skulder och problemet inte bara är tillfälligt. Obestånd brukar också kallas insolvens.



### **Passiv näringsverksamhet**

På beskattningsområdet skiljer man mellan aktiv och passiv näringsverksamhet. På inkomst av aktiv näringsverksamhet betalar man egenavgifter. Vid passiv verksamhet betalas inte egenavgifter utan särskild löneskatt. Både egenavgifter och löneskatt beräknas på överskottet av näringsverksamheten.

### **Prisbasbelopp**

Ett belopp som fastställs av regeringen varje år. Prisbasbeloppet ligger till grund för beräkning av flera av socialförsäkringarna och andra sociala förmåner.

### **Royalty**

Royalty är en ersättning som till exempel en bildkonstnär eller musiker får för att någon använder sig av konstverket eller musiken. Royaltyinkomster beskattas oftast som inkomst av näringsverksamhet.

### **Socialavgifter**

Ett gemensamt begrepp för arbetsgivaravgifter och egenavgifter. Arbetsgivaravgifter betalar arbetsgivare och du som har eget aktiebolag, utöver lönen till anställda. Egenavgifter betalar den som har enskild firma eller handelsbolag på överskottet av näringsverksamheten.

### **Tantiem**

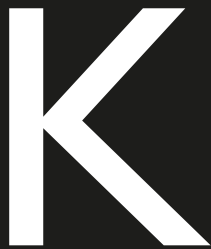
Andel i ett företags vinst, som utbetalas utöver lön eller arvode till styrelseledamöter, högre tjänstemän, ägare med flera. Synonymt ord är bonus.

### **Upphovsrätt**

Upphovsrätt uppstår i samma stund som ett litterärt eller konstnärligt verk skapas. Därmed har skaparen, det vill säga upphovspersonen, ensamrätt att bestämma vem som får framställa exemplar av verket och hur, eller om, verket ska göras tillgängligt för allmänheten genom att till exempel publiceras på nätet eller spridas på annat sätt (en ekonomisk rätt).







Konstnärsnämnden är en statlig myndighet under regeringen som främjar konstnärlig utveckling och nyskapande kultur. Vårt uppdrag omfattar verksamma konstnärer i hela landet, inom samtliga konstområden. Vi fördelar stipendier och bidrag, främjar internationellt konstnärligt utbyte samt analyserar och sprider kunskap om konstnärers ekonomiska och sociala villkor. Vi samverkar regionalt, nationellt och internationellt, med myndigheter och organisationer, såväl inom sektorn som tvärssektoriellt.