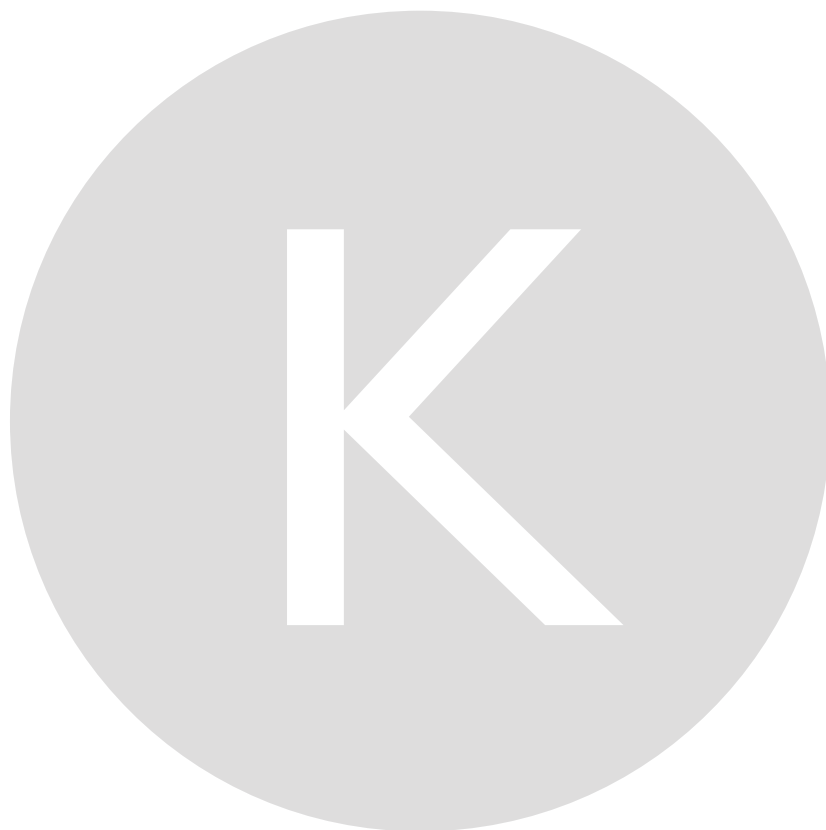


Utländsk bakgrund

– fördelning av stipendier och bidrag
till enskilda konstnärer 2016



K O N S T N Ä R S N Ä M N D E N

© Konstnärsnämnden 2018

ISBN 978-91-982566-7-3

Dnr: 2018/103

Ansvarig utgivare: Anna Söderbäck

Arbetsgruppen

Arbetsgruppen har bestått av utredarna Stefan Ahlenius,
Bitte Jarl och Åsa Wall från Konstnärsnämnden.

Arbetet har genomförts i samarbete med SCB
och utredaren/statistikern Hans Heggemann.

Konstnärsnämnden, Maria skolgata 83, 118 53 Stockholm

Tel: 08- 50 65 50 00

info@konstnarsnamnden.se

www.konstnarsnamnden.se

Översättning: Stephen Croall, Lingon AB

Grafisk formgivning: Mu ab Tryck: Stibo Complete, Horsens, Danmark 2018

Utländsk bakgrund

– fördelning av stipendier och bidrag
till enskilda konstnärer 2016

Innehåll

1. Inledning	6
1.1. Syfte och frågeställningar för undersökningen.....	6
1.2. Definition av begreppet utländsk bakgrund.....	7
1.3. Rapportens upplägg.....	7
1.4. Det statistiska underlaget.....	7
2. Sammanfattning	10
2.1. Andel ansökningar och bifall.....	10
2.2. Skillnader mellan konstområdena	11
2.3. Skillnader utifrån födelseland	11
2.4. Ekonomisk fördelning.....	12
2.5. Könsfördelning och geografisk fördelning	12
3. Stipendier och bidrag	
– ansökningar och bifall	13
3.1. Andel ansökningar och bifall.....	13
3.2. Andel ansökningar per konstområde.....	13
3.3. Bifallsandel per konstområde	15
3.4. Antal ansökningar och bifall	17
3.5. Utrikesfödda konstnärer efter födelseland.....	18
3.6. Inrikes född med två utrikes födda föräldrar	20
4. Ekonomisk fördelning	21
4.1. Andel bifall och andel utbetalade belopp.....	21
4.2. Fördelning utifrån stipendie- och bidragstyp.....	21
4.3. Skillnader i genomsnittligt beviljat belopp minskar över tid.....	22
4.4. Små skillnader för genomsnittligt belopp per stipendie- och bidragsform... ..	22
5. Fördelning efter kön	24
6. Fördelning efter ålder	26
7. Geografisk fördelning	28
8. Tabeller	29
8.1. Ansökningar och bifall.....	29
8.2. Ekonomisk fördelning.....	31
8.3. Åldersfördelning.....	32
8.4. Regional fördelning.....	33

1. Inledning

Har konstnärer med bakgrund i andra länder än Sverige samma förutsättningar att vara yrkesverksamma som konstnärer med svensk bakgrund? Konstnärsnämnden har undersökt hur det förhåller sig med de konstnärer som söker stipendier och bidrag hos oss, respektive vilka som beviljas bidrag. Frågan är aktuell i flera undersökningar med koppling till begrepp som mångfald och representativitet inom kultursektorn. Slutsatsen i andra undersökningar har varit att kulturinstitutionerna inte speglar befolkningen. Orsakerna antas vara allt från liten personalomsättning till diskriminering och normer inom kulturlivet.¹

Myndigheten för Kulturanalys har till exempel kartlagt personalsammansättningen bland anställda vid de offentliga institutionerna.² De som söker Konstnärsnämndens stipendier och bidrag är i högre grad frilansande och har i lägre grad fasta anställningar på institutioner. Våra stipendier och bidrag vänder sig till enskilda konstnärer inom områdena bild och form, musik, teater, dans och film.

1.1. Syfte och frågeställningar för undersökningen

Konstnärsnämnden har i uppdrag att främja konstnärlig utveckling och nyskapande. Vi gör det dels genom bidragsgivningen, men också genom att analysera och sprida kunskap om konstnärernas ekonomiska och sociala villkor.

Sedan 2009 står det inskrivet i myndighetens instruktion att vi ska integrera ett mångfaldsperspektiv i verksamheten. Myndigheternas mångfaldsuppdrag regleras enligt förordningen (1986:856) om de statliga myndigheternas ansvar för genomförandet av integrationspolitiken. Här står bland annat att myndigheterna ska verka för lika rättigheter och möjligheter för alla *oavsett* etnisk eller kulturell bakgrund. (1999:593).

Alla professionella konstnärer som har sin huvudsakliga verksamhet i Sverige har möjlighet att söka stöd från Konstnärsnämnden. Konstnärerna behöver således inte vara svenska medborgare. Beslut om stipendier och bidrag grundas på en bedömning av experter i arbetsgrupper, där de sökandes konstnärliga kvaliteter, deras verksamhets omfattning och deras ekonomiska behov vägs samman. Arbetsgrupperna tar också i sin bedömning hänsyn till mångfaldsaspekter i fråga om ålder, kön, geografisk hemort och kulturell mångfald i form av genrer och stilar. Arbetsgrupperna har inte tillgång till konstnärernas härkomst, utan det är något som vi först i efterhand kan konstatera, rent statistiskt och inte på individnivå, via statistiska körningar av de sökandes personnummer hos Statistiska Centralbyrån (SCB).

Konstnärsnämnden anlidade SCB första gången 2013 för att undersöka om bidragsfördelningen skett på ett kvalitativt och rättvist sätt under åren 2001, 2006 och 2011, dvs. med fem års intervall. Undersökningen gjordes för att belysa om vi i vår bidragsgivning behandlade ansökningar från konstnärer med utländsk bakgrund likvärdigt ansökningar från konstnärer med inhemsk bakgrund.

1 Myndigheten för kulturanalys, 2015. *Kultur av vem? En undersökning av mångfald i den svenska kultursektorn*. Rapport 2015:2, s. 6, Kulturanalys Norden, 2017. *Kultur med olika bakgrund. Utländsk bakgrund bland anställda på statligt finansierade kulturinstitutioner i Norden*. Nordisk kulturfakta.

2 Se t.ex. Cecilia Djurberg, Ett lyft – för mångfalden. *Aftonbladet* 2018-04-03

Motsvarande uppdrag lämnades till SCB 2017 för att ta fram statistik baserad på vår fördelning av stipendier och bidrag till enskilda konstnärer med svensk respektive utländsk bakgrund under 2016 (se kapitel 1.2 för definition av begreppet). Den fråga som statistiken ska bidra till att belysa är om förutsättningarna att verka som konstnär är lika för alla konstnärer, oavsett bakgrund.

1.2. Definition av begreppet utländsk bakgrund

Konstnärsnämnden har använt sig av SCB:s definition av utländsk bakgrund:

- Med svensk/inhemsk bakgrund avses:
 - inrikes födda med två inrikes födda föräldrar, eller
 - inrikes födda med en inrikes och en utrikes född förälder
- Med utländsk bakgrund avses:
 - utrikes födda, eller
 - inrikes födda med två utrikes födda föräldrar

En uppdelning i utländsk respektive inhemsk bakgrund ger naturligtvis inte hela bilden av integrationen i samhället. De olika kategorierna kan omfatta personer med mycket skilda förutsättningar. Till exempel omfattar gruppen utrikesfödda både personer som har två föräldrar födda i Sverige eller två föräldrar födda utomlands. Det är ändå ett stort statistiskt underlag som vår tidigare och även denna undersökning bygger på, och blir därför ett jämförbart mått, om än något trubbigt.

1.3. Rapportens upplägg

Rapporten är en kartläggning av Konstnärsnämndens bidragsgivning under 2016. Utifrån de undersökta grupperna svensk respektive utländsk bakgrund presenteras i kapitel 3 statistik över andel sökande och andel bifall. Därefter behandlas den ekonomiska fördelningen (kapitel 4); fördelningen mellan könen (kapitel 5) och utifrån ålder (kapitel 6) samt den regionala fördelningen i landet (kapitel 7). I slutet samlas tabellunderlagen för respektive kapitel (kapitel 8).

1.4. Det statistiska underlaget

Det statistiska underlaget omfattar enskilda konstnärers ansökningar till Konstnärsnämndens stipendier och bidrag under 2016. I undersökningen ingår även löpande långtidsstipendier och inkomstgarantier, eftersom det varje år föranleder beslut av styrelsen om förlängning och ingår i vår finansiella redovisning. Det totala antalet ansökningar som ingår i denna undersökning för året 2016 var 7 858 stycken.³

Kulturbyggans stödformer ingår inte i undersökningen, eftersom det är projektansökningar vanligtvis från grupper av individer samt organisationer.

I rapporten görs även jämförelser med utfallet för tidigare år: 2001, 2006 och 2011. Det vill säga med ett femårigt intervall. Statistiken som togs fram 2016 är således jämförbar med vår tidigare undersökning.⁴ I undersökningen räknades

3 Av dessa utgjorde 5 677 unika ansökningar.

4 Konstnärsnämndens undersökningar om konstnärer med utländsk bakgrund, KN2018/103.

antalet ansökningar, inte antalet unika personer, eftersom detta inte har gjorts vid tidigare undersökningstillfällen.

Antal och andel sökande konstnärer relaterat till bakgrund

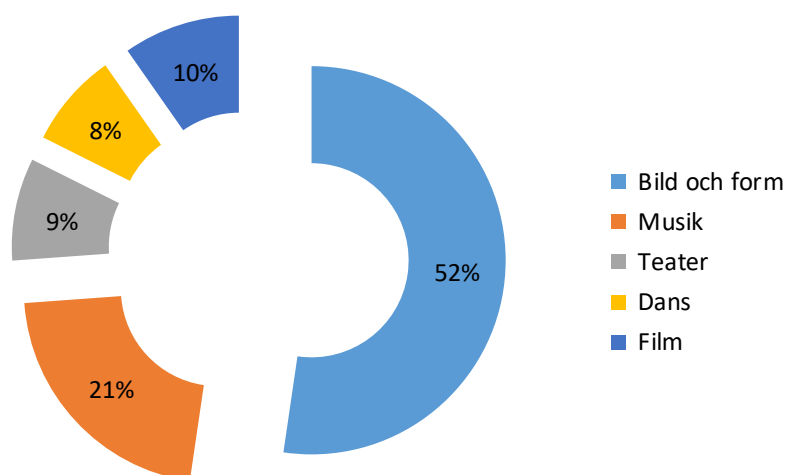
Antalet ansökningar till Konstnärsnämnden har ökat med 52 procent under mätperioden (från 5 200 ansökningar 2001 till 7 900 ansökningar 2016). I antal räknat har också sökande konstnärer med utländsk bakgrund ökat markant: 79 procent är ökningen i antal mellan åren 2001–2016, dvs. från 950 ansökningar 2001 till 1 700 ansökningar 2016.

Andelen ansökningar från konstnärer med utländsk bakgrund har under alla mätåren legat konstant runt 20 procent.

Skillnader mellan konstområdena

Konstnärsnämndens stipendier och bidrag fördelas inom områdena bild och form, musik, dans, teater och film. I undersökningen har vi gjort jämförelser mellan konstområdena vad gäller fördelningen av ansökningar och bifall. Här vill vi understryka att konstområdena skiljer sig från varandra både vad gäller storlek och förutsättningar för det konstnärliga skapandet samt omfattar en rad olika yrkeskategorier. Bild och form är det största konstområdet för vår bidragsfördelning och omfattade över hälften av ansökningarna som kom in till myndigheten 2016. Inom bild och form är beloppsnivå för bidragen högre i genomsnitt vilket påverkar andelen beviljade ansökningar. Högre belopp ger färre stipendier.

Figur. 1. Total andel ansökningar per konstområde för 2016, procent.



Jämförelser med befolkningen

Andelen individer med utländsk bakgrund för hela befolkningen i åldersgruppen 20 år och äldre låg på 23 procent år 2016.⁵ Av dessa utgjorde andelen utrikes födda 20 procent medan andelen inrikes födda med två utrikesfödda föräldrar låg på 3 procent.

Antalet personer med utländsk bakgrund i befolkningen har från utgången av 2001 till utgången av 2016 ökat med 752 298 personer, vilket är en ökning med ca 69 procent. Jämförelser mellan konstnärsgruppens och befolkningens demografi ska ses som ett riktmärke för tolkning av resultaten.

⁵ Uppgifter från SCB statistikdatabas, i filtreringen inkluderas personer över 64 år för att kunna jämföra med den ansökande konstnärspopulationen.

2. Sammanfattning

Konstnärsnämnden gjorde första gången 2015 en uppföljning av hur vår fördelning av stipendier och bidrag till enskilda konstnärer med svensk respektive utländsk bakgrund ser ut över tid sedan 2001⁶. Den nya rapporten baseras på nya uppgifter från SCB för 2016 samt från rapporten från 2015. Syftet med undersökningen var att komplettera tidigare statistik om utländsk bakgrund och att fördjupa analyserna.

Några slutsatser:

Resultaten från 2016 visar att det är mycket små skillnader i andel ansökningar (22 procent) i relation till beviljningsgraden (23 procent) för konstnärer med utländsk bakgrund. Det visar att myndighetens arbetsgrupper bedömer konstnärskap oavsett bakgrund, och att konstnärer med utländsk bakgrund inte är förfördelade vid bidragsgivningen.

En förklaring till att andelen sökande med utländsk bakgrund förhåller sig relativt väl till andelen av befolkningen är att det är enskilda konstnärer, och inte grupper, som söker stöd hos Konstnärsnämnden. Om det i övrigt inom kulturvärlden är svårt att komma in i etablerade nätverk, så finns inte den tröskeln till våra stipendier och bidrag, eftersom myndighetens uppdrag är att stödja enskilda konstnärer.

Att fler konstnärer med utländsk bakgrund söker bidrag för internationellt kulturutbyte kan bero på att de har kontakter och språkkunskaper som underlättar utbyte med konstnärer i ursprungslandet.

Större mobilitet under de senaste åren inom konstnärlig verksamhet har gjort det mer vanligt med internationella samarbeten, vilket också resulterat i ett ökat antal ansökningar och bifall till personer med utländsk bakgrund.

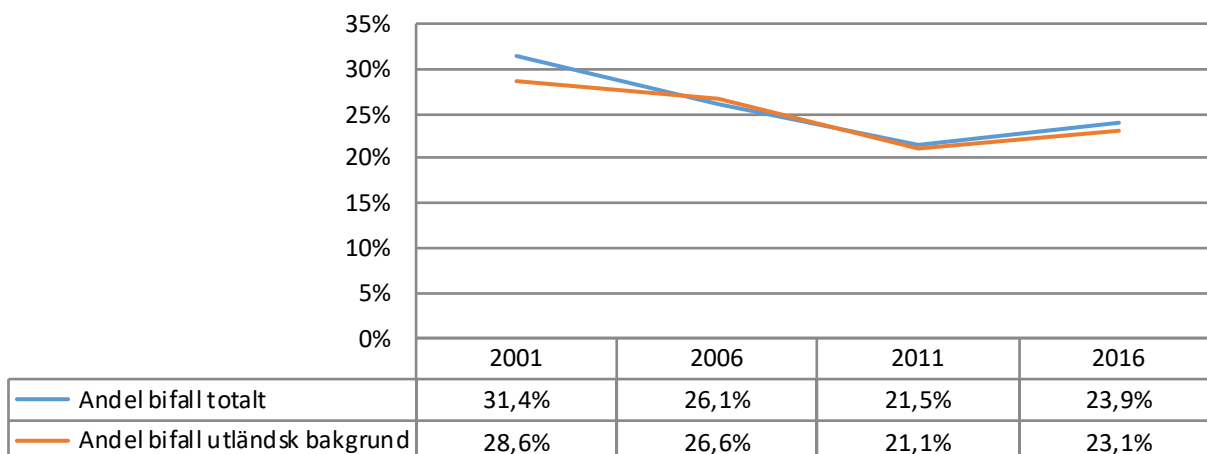
2.1 Andel ansökningar och bifall

Andelen ansökningar till Konstnärsnämndens stipendier och bidrag från personer med utländsk bakgrund har stadigt ökat sedan 2001. Av totalt 7 858 ansökningar 2016 kom 1 697 från personer med utländsk bakgrund, vilket är en andel på 22 procent. År 2001 var andelen 18 procent.

Totalt beviljades 24 procent av de ansökningar som kom in till myndigheten under 2016. För personer med utländsk bakgrund låg andelen på 23 procent. Skillnader i andel bifall var som störst 2001 och skiljde då 3 procentenheter. Åren därefter syns ingen skillnad i hur stipendier och bidrag fördelas. Stipendier och bidrag fördelas lika oavsett bakgrund (figur 2).

6 Konstnärsnämndens undersökningar om konstnärer med utländsk bakgrund, KN 2018/103.

Figur 2. Andel bifall totalt samt för konstnärer med utländsk bakgrund 2001-2016.



Att andelen bifall sjunker från 2001 beror på en urholkning av bidragsmedlen. I år, 2018, har Konstnärdsnämnden fått en höjning av bidragsmedlen, vilket kommer att få kurvan att vända uppåt igen. Antalet ansökningar var högst 2011 varför andelen bifall ligger lågt.

2.2. Skillnader mellan konstområdena

Andel ansökningar och bifall varierar mellan olika konstområden. Dans är det konstområde som får in störst andel ansökningar från konstnärer med utländsk bakgrund. Det är också ett litet område med relativt få ansökningar, men där medvetenheten bland konstnärerna är stor om möjligheten att få stöd av Konstnärdsnämnden. Musikområdet får in minst andel ansökningar från konstnärer med utländsk bakgrund, men sett till antalet handlar det om 208 ansökningar inom dans respektive 301 ansökningar inom musik. Sett till andel bifall för personer med utländsk bakgrund ligger musikområdet över genomsnittet, tillsammans med dans.

2.3. Skillnader utifrån födelseland

Andelen ansökningar från konstnärer födda i annat land än Sverige var 18 procent år 2016. Även om ansökningar från utrikesfödda konstnärer ökat under perioden 2001–2016 med 32 procentenheter (drygt 400 ansökningar) så har andelen under de jämförande åren legat konstant strax under 20 procent.⁷

Av ansökningarna 2016 kom 3 procent från konstnärer födda i annat nordiskt land, 9 procent från Europa och stora i-länder/västländer och 5 procent utgjordes av ansökningar från konstnärer födda i övriga delar av världen.

Gruppen inrikes födda med två utrikes födda föräldrar kan antas vara mer etablerad i landet. I befolkningen 20 år och äldre var andelen inrikes födda med två utrikes födda föräldrar 3 procent 2016. I gruppen som sökte stipendier och bidrag från oss var andelen 4 procent.

⁷ I vår rapport *Konstnärernas demografi, inkomster och sociala villkor 2014* var andelen utrikes födda 12,6 procent. Populationen är inte helt jämförbar med föreliggande undersökning som i högre grad omfattar frilansande konstnärer.

2.4. Ekonomisk fördelning

Vi har inte kunnat se någon skillnad i bifall för konstnärer med utländsk eller svensk bakgrund, däremot skiljer sig grupperna åt vad gäller den genomsnittliga beloppsstorleken som betalas ut. Skillnaderna minskar succesivt och var som störst 2001. En förklaring till skillnaderna är att konstnärer med utländsk bakgrund i större utsträckning sökt bidrag för internationellt kulturutbyte och resor, vilka ofta ligger på en lägre beloppsnivå än övriga stipendier och bidrag.

Vad gäller genomsnittligt beviljat belopp per bidragsform var skillnader däremot små mellan grupperna.

2.5. Könsfördelning och geografisk fördelning

Vi ser inga avvikelser från totalen i fördelningen efter kön eller var i landet konstnärer bor.

3. Stipendier och bidrag – ansökningar och bifall

3.1. Andel ansökningar och bifall

Andelen ansökningar till Konstnärdsnämndens stipendier och bidrag från personer med utländsk bakgrund har stadigt ökat sedan 2001. Av totalt 7 858 ansökningar 2016 kom 22 procent från personer med utländsk bakgrund.⁸

Totalt beviljades 24 procent av de ansökningarna som kom in till myndigheten under 2016. För konstnärer med utländsk bakgrund låg andelen beviljade ansökningar på 23 procent (434 ansökningar), alltså i nivå med den totala andelen bifall. Även sett till de övriga jämförande åren är andelen bifall i stora drag densamma med undantag för 2001. Då låg bifallsandelen för konstnärer med inhemsk bakgrund ca 3 procentenheter högre än de med utländsk bakgrund (se även figur 2).

Tabell 1. Antal ansökningar och andel bifall totalt respektive för konstnärer med utländsk bakgrund för 2001–2016.

Ansökningar och bifall	2001		2006		2011		2016	
	Ansökn	Bifall	Ansökn	Bifall	Ansökn	Bifall	Ansökn	Bifall
Bild och form totalt	2 941	27,4%	3 638	23,7 %	4 285	17,5 %	4 111	19,7 %
andel utländsk bakgrund	17 %	23,0%	18 %	25,2 %	19 %	21,1 %	20,6 %	19,3 %
Musik totalt	1 053	46,2 %	1 347	34,7 %	1 999	27,5 %	1 692	28,3 %
andel utländsk bakgrund	15 %	44,9 %	15 %	35,7%	15 %	27 %	17,8 %	32,9 %
Teater totalt	542	27,7 %	542	25,1%	620	27,3 %	671	33,2 %
andel utländsk bakgrund	19 %	25,5 %	18 %	18,0 %	17 %	22,9 %	22,4 %	38,7 %
Dans totalt	231	35,1%	380	30,0%	719	26,4%	620	32,4 %
andel utländsk bakgrund	30 %	37,1 %	26 %	29,6 %	28 %	32,8 %	33,5 %	35,1 %
Film totalt	441	25,4%	615	20,5%	800	18,5%	764	22,0%
andel utländsk bakgrund	24 %	28,3 %	19 %	24,4 %	20 %	18,1%	24,9 %	21,6 %
Totalt alla konstområden	5 209	31,4%	6 522	26,1 %	8 426	21,5%	7 858	23,9 %
Total andel utländsk bakgrund	18,0 %	28,6 %	18,0 %	26,6 %	19,0 %	21,1 %	21,6 %	23,1 %
<i>kvinnor med utländsk bakgrund</i>	-	-	-	-	-	-	12,0 %	13,2 %
<i>män med utländsk bakgrund</i>	-	-	-	-	-	-	9,6 %	10,0 %

3.2. Andel ansökningar per konstområde

Inom samtliga konstområden ökade andelen ansökningar från konstnärer med utländsk bakgrund under 2016. Andel ansökningar samt andel bifall för ansökningar från personer med utländsk bakgrund varierade däremot mellan olika konstområden.

Dans är det område som över tid har haft högst andel ansökningar från konstnärer med utländsk bakgrund. 2016 låg andelen på hela 34 procent (208 st.). Musik är det område som fått in minst andel ansökningar från personer med utländsk bakgrund: 18 procent (301 st.) av ansökningarna totalt.

⁸ I den konstnärspopulation på knappt 30 000 individer som bildade statistiskt underlag till vår rapport Konstnärernas demografi, inkomster och sociala villkor 2014 var andelen konstnärer med utländsk bakgrund 15,8 procent av alla konstnärer i landet. Det som skiljer populationerna åt i de olika underökningarna är att den förra även inkluderade personuppgifter från Sveriges författarfond samt flera fackförbund.

Skillnader i utfall mellan dessa båda konstområden speglar skilda förutsättningar både inom konstområden och på arbetsmarknaden. Inom dans finns få fasta tjänster, danskonstnärer arbetar på frilansbasis, ofta i olika länder under längre perioder. Inom dans är arbetsmarknaden dessutom i högre grad internationell i jämförelse med alla andra konstområden.

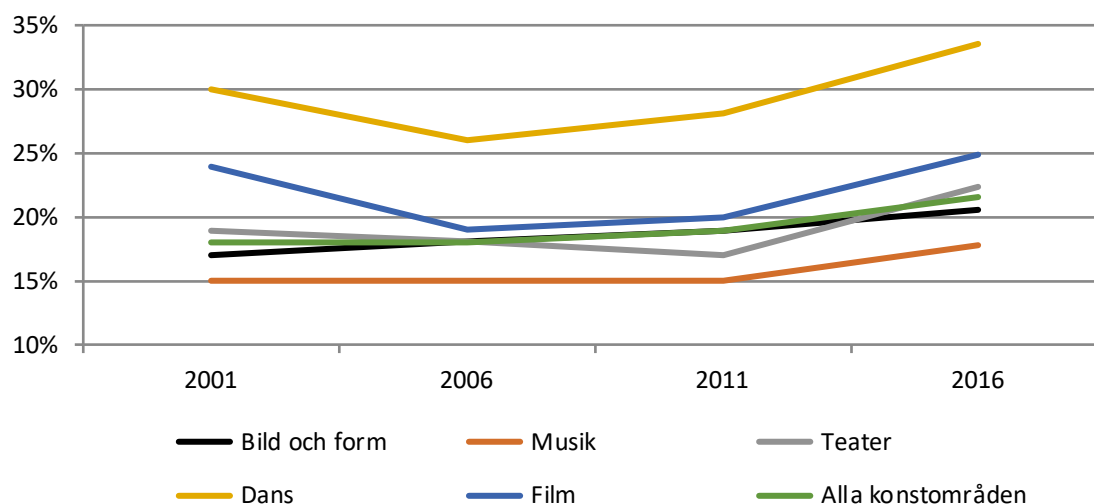
Inom musik finns fler fasta tjänster och möjligheter att ingå i flera olika av musikgrupper/orkestrar. Det är inte fler än uppskattningsvis 15 procent av landets musiker som söker stöd hos Konstnärsnämnden, mot ca 35 procent av danskonstnärerna⁹. Det har sin förklaring i musikgrupper inom flera genrer har möjlighet att söka stöd även från andra myndigheter. Konstnärsnämnden arbetar för att få fler musiker att söka stipendier och bidrag från myndigheten.

Inom bild- och formområdet sökte 846 konstnärer med utländsk bakgrund 2016, mot 500 st. 2001. Bild- och formområdet är det område som är mest statistiskt säkerställt, eftersom antalet sökande är stort (se figur 5).

Teaterområdet har efter dansen minst antal sökande, 671 st. 2016. Av dessa kom 224 ansökningar från konstnärer med utländsk bakgrund, vilket är en fördubbling jämfört med 2001. Inom teaterområdet återfinns cirkusartister, där ca 40 procent av de som beviljats stöd inom genren har utländsk bakgrund. Många av de cirkusverksamma som söker är utbildade på Dans- och cirkushögskolan och verksamma på en internationell arena.

Inom filmområdet var 190 ansökningar från konstnärer med utländsk bakgrund 2016 av totalt 764 ansökningar, andelsmässigt är det ungefär detsamma som 2001. Mellan 2011 och 2016 har antalet exilfilmare ökat som söker stöd hos Konstnärsnämnden.

Figur 3. Andel ansökningar från konstnärer med utländsk bakgrund per konstområde samt totalt 2001-2016.



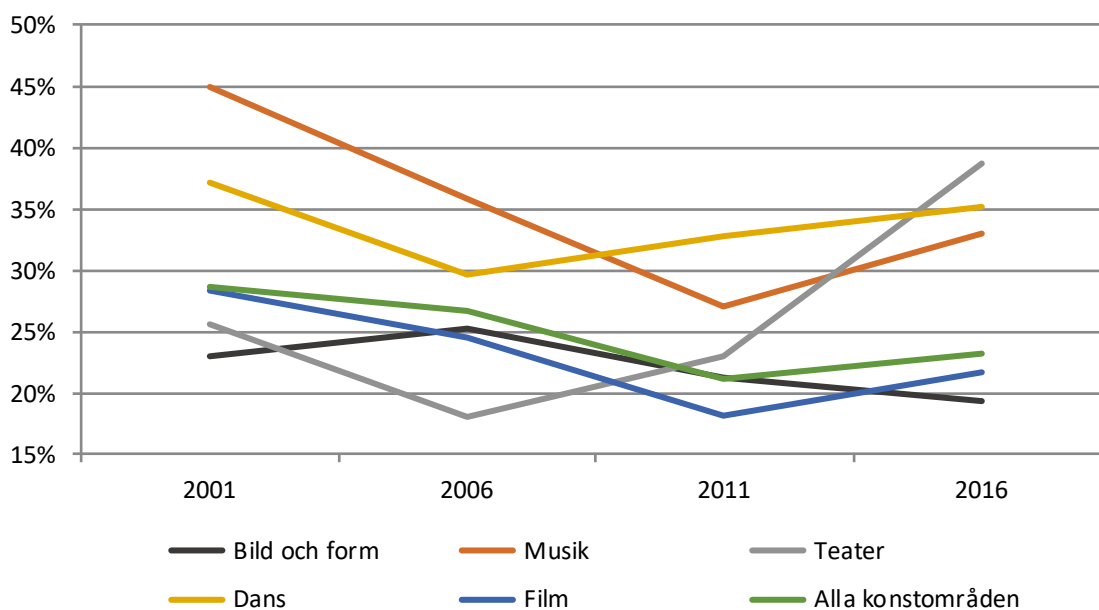
⁹ Baseras på tabell 3.3 i årsredovisningen 2017 samt populationen i *Konstnärernas demografi, inkomster och sociala villkor 2014*

3.3. Bifallsandel per konstområde

Studerars bifallsandelen för de olika konstområdena 2016 var andelen bifall till konstnärer med utländsk bakgrund inom områdena musik, teater och dans högre än för övriga. Inom teater låg andelen hela 6 procentenheter över den totala andelen bifall 2016. I och med att teater är ett så pass litet område – det utgjorde endast 8 procent av det totala antalet ansökningar till myndigheten 2016 – så påverkas utfallet bara genom några få personers ansökningar.

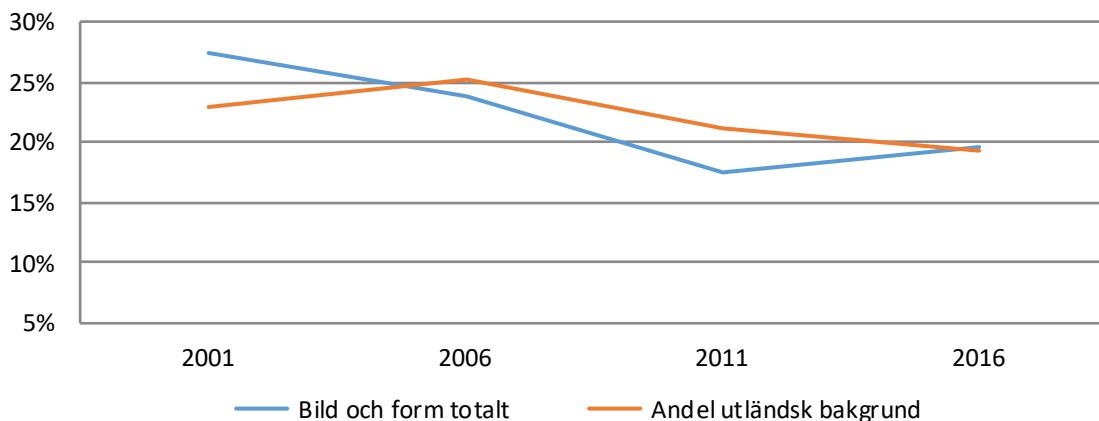
Ett annat konstområde som sticker ut är musik. Andelen bifall inom musik 2001 var så hög som 45 procent (72 bifall) för konstnärer med utländsk bakgrund. Det var avsevärt högre i jämförelse med andra konstområden, men visar framför allt att anslagen räckte till fler. Därefter har skillnaderna jämnats ut något.

Figur 4. Andel bifall för konstnärer med utländsk bakgrund per konstområde 2001–2016.

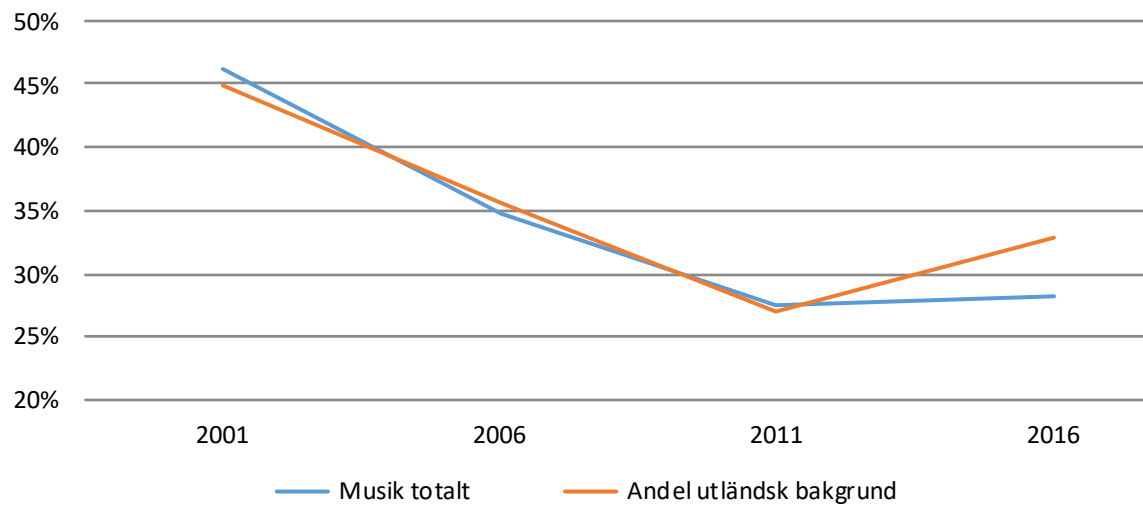


Konstnärsnämnden får in flest ansökningar inom området bild och form vilka utgjorde hälften, 52 procent, av alla ansökningar som kom in till myndigheten 2016 (se figur 1). Bifallsandelen för bild och form har sjunkit sedan 2006 med nästan 6 procentenheter, men är i linje med den totala andelen bifall på området under perioden 2001 – 2016. Antalet bifall har däremot ökat sedan 2001. (se vidare kapitel 4.4).

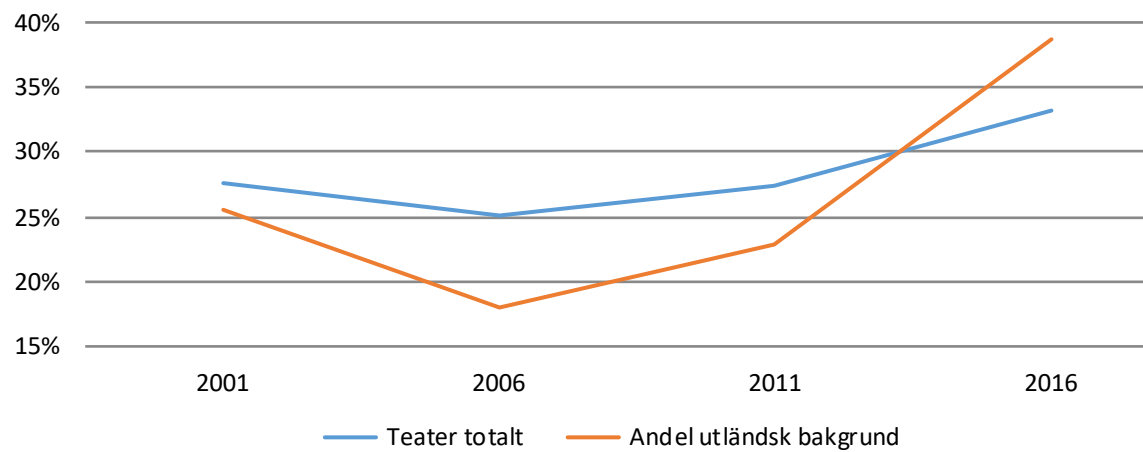
Figur 5. Andel bifall totalt samt för konstnärer med utländsk bakgrund inom området bild och form 2001–2016.



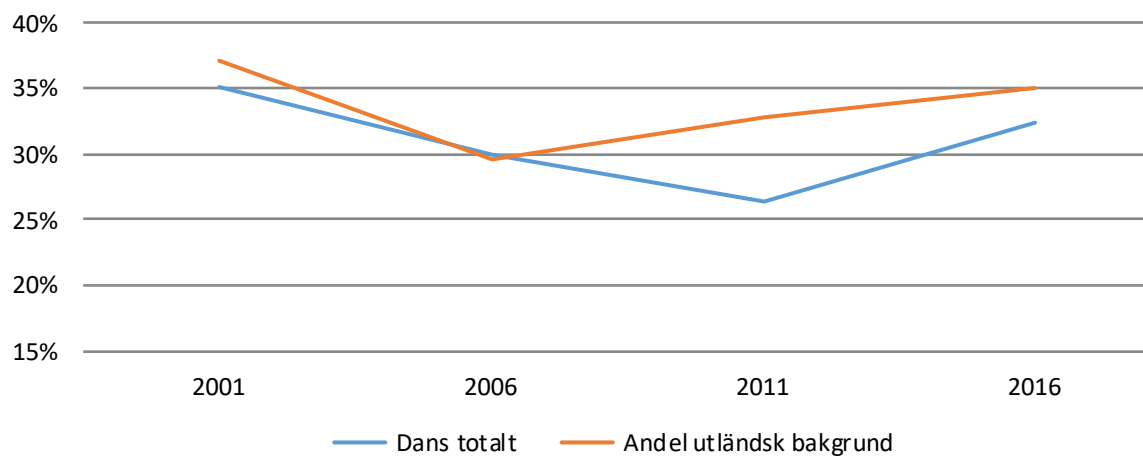
Figur 5a. Andel bifall totalt samt för konstnärer med utländsk bakgrund inom området musik 2001–2016.



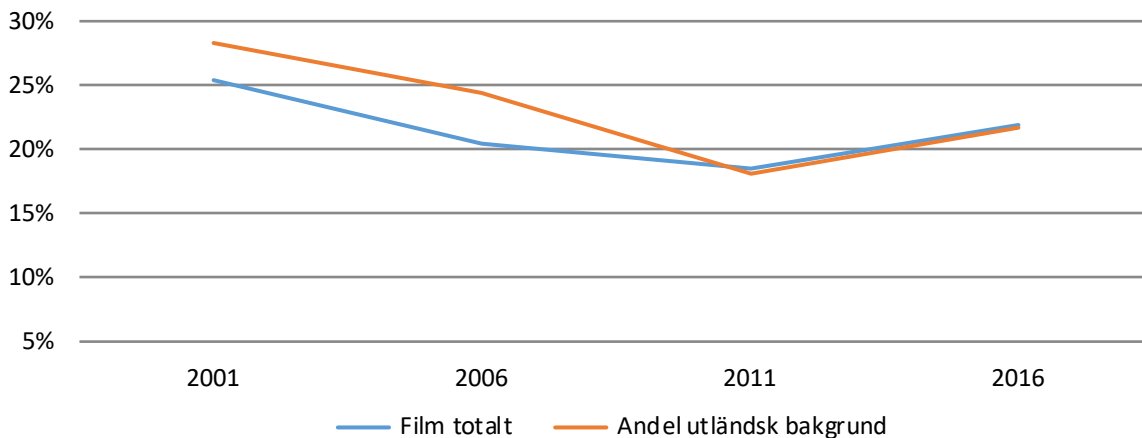
Figur 5b. Andel bifall totalt samt för konstnärer med utländsk bakgrund inom området teater 2001–2016.



Figur 5c. Andel bifall totalt samt för konstnärer med utländsk bakgrund inom området dans 2001–2016.



Figur 5d. Andel bifall totalt samt för konstnärer med utländsk bakgrund inom området film 2001–2016

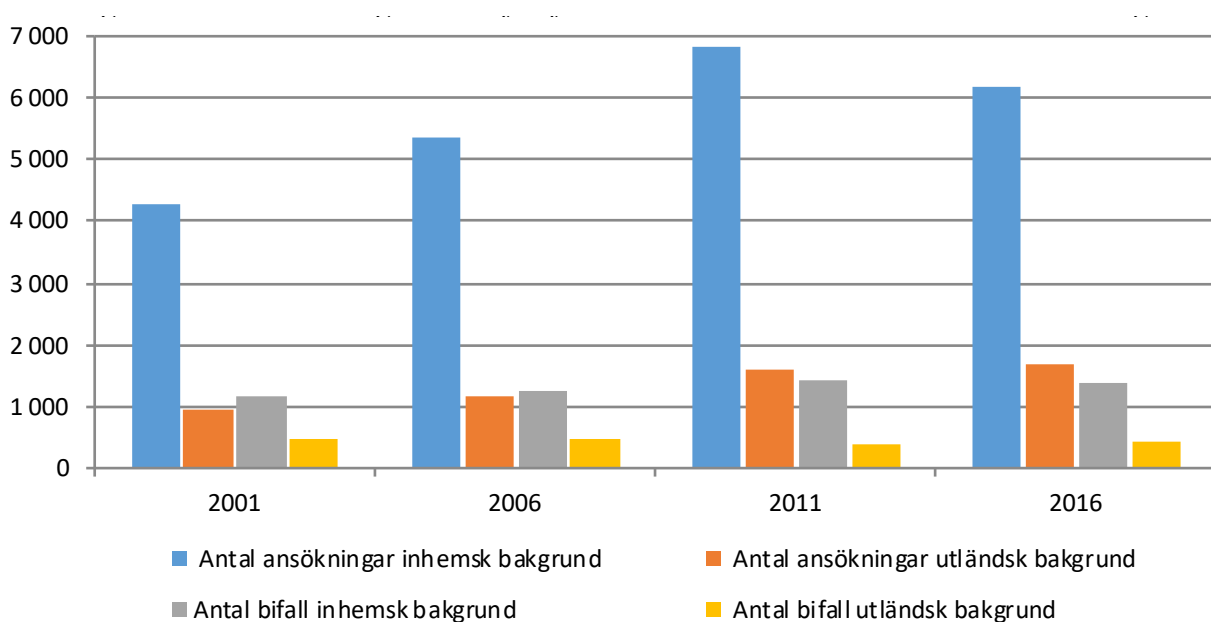


3.4. Antal ansökningar och bifall

Antalet ansökningar från personer med utländsk bakgrund har totalt ökat sedan 2001 samtidigt som antalet bifall ligger kvar på ungefär samma nivå. Antalet ansökningar för personer med inhemsk bakgrund har också ökat under motsvarande tid med ett toppår 2011.

Antalet bifall följer inte proportionerligt med den stigande mängden ansökningar. Det beror på att myndighetens anslag för stipendier och bidrag inte har ökat i takt med söktrycket. Mellan 2006 – 2016 har Konstnärsnämndens anslag endast ökat med 4 procent samtidigt som antalet ansökningar ökat med 22 procent.

Figur 6. Antal ansökningar och bifall för konstnärer med inhemsk och utländsk bakgrund åren 2001–2016.



3.5. Utrikesfödda konstnärer efter födelse-land

Utländsk bakgrund omfattar både personer födda i Sverige, men med utlandsfödda föräldrar, och personer som är födda utomlands. I detta avsnitt tittar vi på födelse-land för utrikesfödda konstnärer och därefter ansökningar och bifall för konstnärer med utländsk bakgrund som är födda i Sverige.

Andelen utrikesfödda i den till myndigheten sökande konstnärgruppen låg på 18 procent 2016. Antalet ansökningar från utrikesfödda konstnärer ökade under perioden 2001– 2016 med 32 procentenheter (drygt 400 ansökningar). Andelen ansökningar har legat strax under 20 procent under alla de jämförande åren.¹⁰

Tabell 2 nedan visar fördelningen av ansökningar från konstnärer födda utomlands utifrån bakgrundsland. Av ansökningarna 2016 kom

- 3 procent från konstnärer födda i annat nordiskt land,
- 9 procent från Europa och stora i-länder/västländer,
- 5 procent utgjordes av ansökningar från konstnärer födda i övriga delar av världen.

Fördelningen av andelen sökande med ursprung i de olika geografiska områdena enligt tabell 2 har i stort sett varit densamma 2001–2016.

Antalet ansökningar från övriga Norden var lika många 2001 som 2016, men andelen har däremot sjunkit något över åren beroende på fler ansökningar från konstnärer med ursprung i andra delar av världen. I övrigt har skillnaderna varit marginella.

Tabell 2. Antal och andel ansökningar fördelat efter sökandes födelse-land 2001–2016.

Sökande efter födelse-land	2001		2006		2011		2016	
	Antal	Andel	Antal	Andel	Antal	Andel	Antal	Andel
Sverige	4 258	81,7 %	5 366	82,3 %	6 817	80,9 %	6 468	82,3 %
Övriga Norden	260	5,0 %	321	4,9 %	399	4,7 %	259	3,3 %
Övriga EU15+småstater i Europa ^I	161	3,1 %	180	2,8 %	261	3,1 %	289	3,7 %
Övriga stora i-länder/ västländer ^{II}	70	1,3 %	110	1,7 %	136	1,6 %	195	2,5 %
EU nya 13 ^{III}	96	1,8 %	120	1,8 %	157	1,9 %	151	1,9 %
Övriga Europa ^{IV}	62	1,6 %	103	1,6 %	141	1,7 %	99	1,3 %
Latinamerika och Karibien	74	1,4 %	94	1,4 %	168	2,0 %	133	1,7 %
Övriga Asien och Oceanien	14	0,3 %	21	0,3 %	45	0,5 %	58	0,7 %
Mellanöstern och Nordafrika	73	1,4 %	78	1,2 %	127	1,5 %	158	2,0 %
Övriga Afrika	10	0,2 %	23	0,4 %	29	0,3 %	46	0,6 %
Okänt	131	3,0 %	106	1,6 %	146	1,7 %	2	0,0 %
Totalt antal ansökningar	5 209		6 522		8 426		7 858	
<i>Totalt antal ansökningar från utrikesfödda</i>	951	18,3 %	1 156	17,7 %	1 609	19,1 %	1 390	17,7%

I Belgien, Frankrike, Tyskland, Grekland, Irland, Italien, Luxemburg, Nederländerna, Portugal, Spanien, Storbritannien, Österrike. Småstater: Andorra, Lichtenstein, Monaco, San Marino, Vatikanstaten.

II USA, Kanada, Japan, Australien, Nya Zeeland, Syd Korea, Schweiz

II Cypern, Tjeckien, Estland, Ungern, Lettland, Litauen, Malta, Polen, Slovakien, Slovenien, Bulgarien, Rumänien och Kroatien.

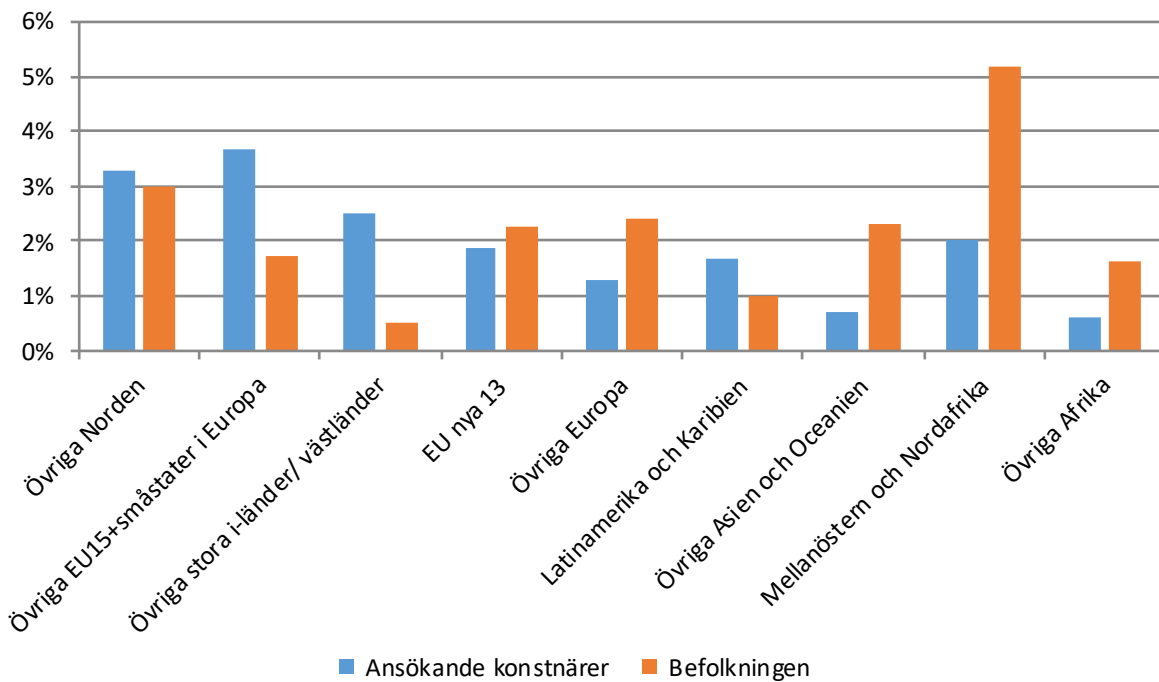
IV Albanien, Bosnien-Hercegovina, Jugoslavien, Kosovo, Makedonien, Moldavien, Montenegro, Ryssland, Serbien, Sovjetunionen, Ukraina, Vitryssland.

10 I vår rapport *Konstnärernas demografi, inkomster och sociala villkor 2014* var andelen utrikes födda 12,6 procent. Populationen är inte helt jämförbar med föreliggande undersökning som i högre grad omfattar frilansande konstnärer.

I figur 7 jämförs den ansökande konstnärgruppen med befolkningen, 20 år och äldre. Diagrammet visar att internationaliseringen främst omfattar länderna i Norden, EU15¹¹ samt Övriga stora industri- och västländer¹² samt en ökning från Mellanöstern och Nordafrika.

De konstnärer som söker stöd hos myndigheten är professionella konstnärer. Vi ser överlag en ökad internationalisering, vilket kan ha att göra med vårt mångåriga arbete med internationellt kulturutbyte och den internationella rörligheten allmänt sett. Förändringarna över tid är dock små och rörelserna långsamma.

Figur 7. Andel ansökningar efter födelseland jämfört med befolkningen, 20 år och äldre 2016. (befolkningsuppgifter från SCB statistikdatabas)



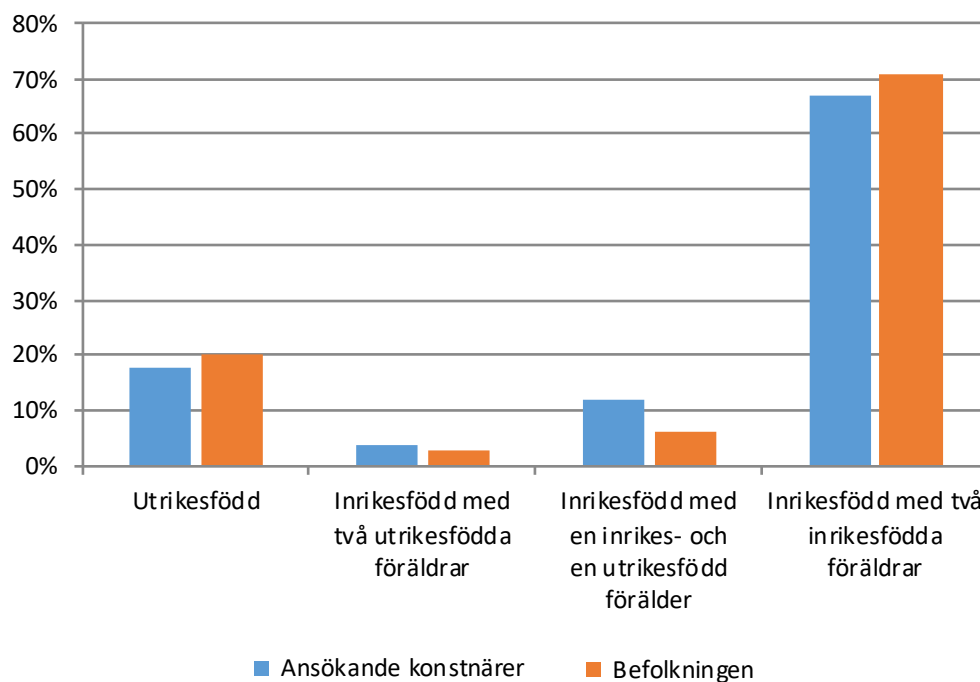
11 Belgien, Frankrike, Tyskland, Grekland, Irland, Italien, Luxemburg, Nederländerna, Portugal, Spanien, Storbritannien, Österrike. Småstater: Andorra, Lichtenstein, Monaco, San Marino, Vatikanstaten.

12 USA, Kanada, Japan, Australien, Nya Zeeland, Syd Korea, Schweiz

3.6. Inrikes född med två utrikes födda föräldrar

Konstnärer som är födda i Sverige med två utrikesfödda föräldrar kan antas vara mer etablerade i landet än de som är födda i utlandet. Jämfört med befolkningen 20 år och äldre var andelen inrikes födda med två utrikes födda föräldrar 3 procent 2016. I gruppen som söker stipendier och bidrag från Konstnärsnämnden var andelen 4 procent.¹³

Figur 8. Andel ansökningar från konstnärer med utländsk bakgrund jämfört med befolkningen, 20 år och äldre 2016. (befolkningsuppgifter från SCB statistikdatabas)



¹³ I Myndigheten för kulturanalys rapport (2015:2, s. 21) ansågs ”underrepresentationen” för denna grupp istället vara mer framträdande än för gruppen utrikes födda.

4. Ekonomisk fördelning

4.1. Andel bifall och andel utbetalade belopp

Konstnärer med utländsk bakgrund tilldelades 19 procent av totalt utbetalt belopp 2016. I jämförelse med 2006 och 2011 har andelen ökat med en procentenhet.

Under alla år som mätningarna pågått har det totalt beviljade beloppet för konstnärer med utländsk bakgrund legat på en proportionerligt lika nivå.

Beloppens storlek motsvaras ungefär av andelen sökande med utländsk bakgrund:

- År 2001 beviljades nästan en tredjedel av ansökningarna från konstnärer med utländsk bakgrund vilka tilldelades 15 procent av beviljade belopp.
- 2016 beviljades drygt var femte sökanden med utländsk bakgrund och tilldelades 19 procent av beviljade belopp.

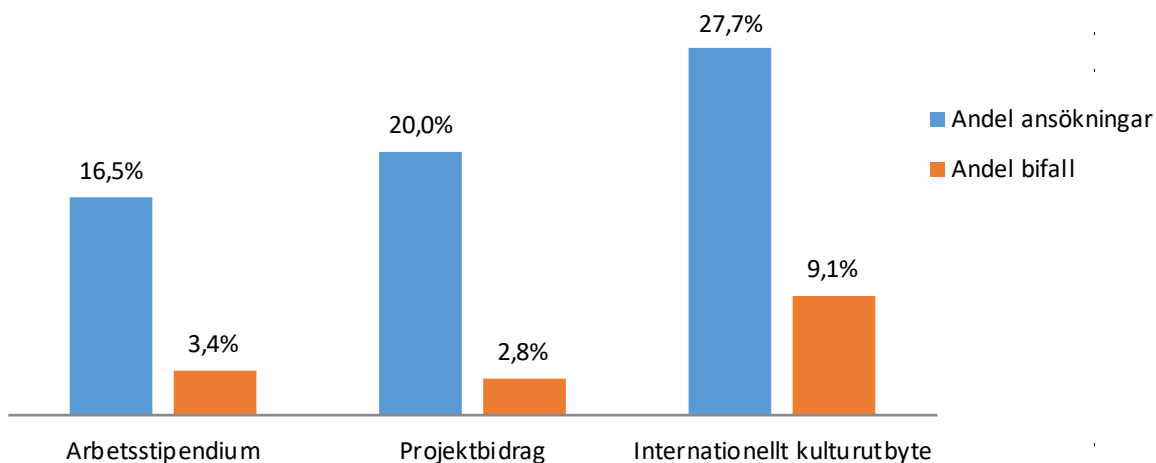
Tabell 3. Beviljat utbetalt belopp 2001 – 2016 i tkr.

Totalt beviljat utbetalt belopp	2001		2006		2011		2016	
	Tkr	Andel	Tkr	Andel	Tkr	Andel	Tkr	Andel
Totalt alla konstområden	88 473		103 296		110 317		115 042	
andel inhemska bakgrund	74 963	85 %	84 625	82 %	90 464	82 %	93 078	81 %
andel utländsk bakgrund	13 510	15 %	18 671	18 %	19 853	18 %	21 964	19 %
<i>kvinnor med utländsk bakgrund</i>		7 %		9 %		10 %		12 %
<i>män med utländsk bakgrund</i>		8 %		9 %		8 %		7 %

4.2. Fördelning utifrån stipendie- och bidragstyp

Konstnärer med utländsk bakgrund ansöker i högre grad bidrag för internationellt kulturutbyte och resor än övriga. Andelen med utländsk bakgrund som sökt bidrag för internationellt kulturutbyte och resor var 28 procent 2016. För arbetsstipendium var andelen 17 procent och för projektbidrag 20 procent. Bifallsandelen för personer med utländsk bakgrund var också högst för ansökningar om bidrag till internationellt kulturutbyte och resor, 9 procent, och lägst för ansökningar om projektbidrag, 3 procent.

Figur 9. Andel ansökningar och bifall utifrån utländsk bakgrund och stipendie-/bidragstyp 2016.



4.3. Skillnader i genomsnittligt beviljat belopp minskar över tid

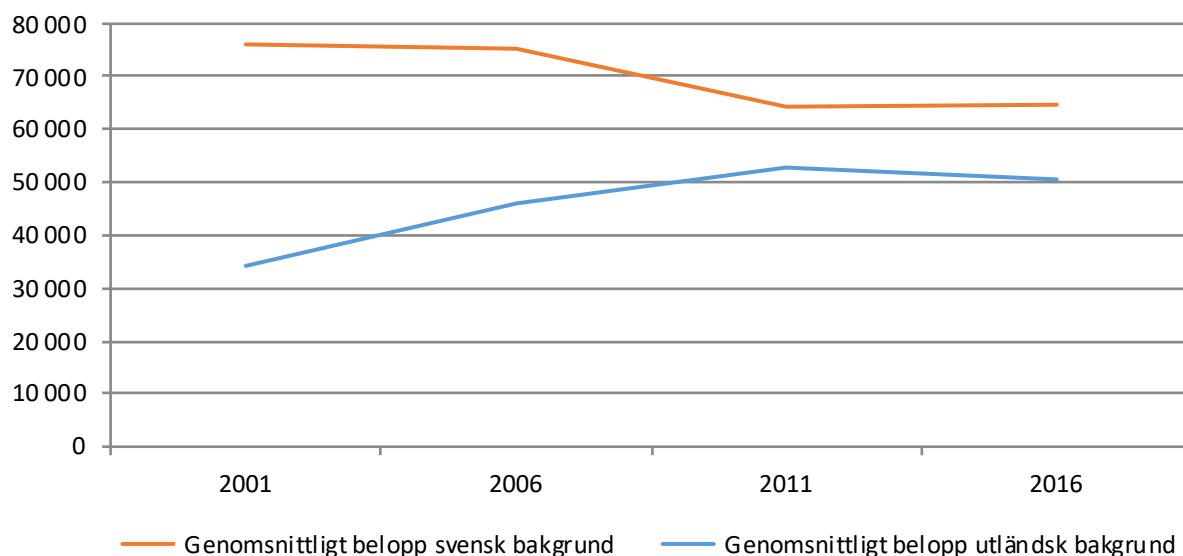
Den totala summan av Konstnärsnämndens utbetalade stipendier och bidrag delat med antalet beviljade ansökningar ger ett genomsnittligt belopp på 64 458 kr för personer med inhemsk bakgrund och 50 608 kr för personer med utländsk bakgrund. Som framgår av figur 10, har skillnaderna minskat sedan 2001.

Att konstnärer med utländsk bakgrund i större utsträckning söker internationella stipendier och bidrag kan delvis förklara varför andelen beviljade stipendier ligger förhållandevis högt medan andelen för beviljade belopp ligger något lägre:

År 2016 beviljades 868 ansökningar till internationellt kulturutbyte och resor för totalt 12,3 mnkr, vilket ger ett genomsnittsbelopp på 14 190 kr. I jämförelse med andra stipendie-/bidragstyper är bidragen små. För till exempel projektbidrag beviljades 160 ansökningar på totalt 20,8 mnkr och ett genomsnittsbelopp på 137 828 kr. För projektbidrag gäller alltså färre ansökningar men större utbetalda belopp och omvänt för bidrag till internationellt kulturutbyte och resor.

Minst skillnad mellan grupperna var det 2011 då genomsnittsbeloppen skiljde sig åt med drygt 10 000 kr. 2001 låg den genomsnittliga skillnaden på drygt 40 000 kr.

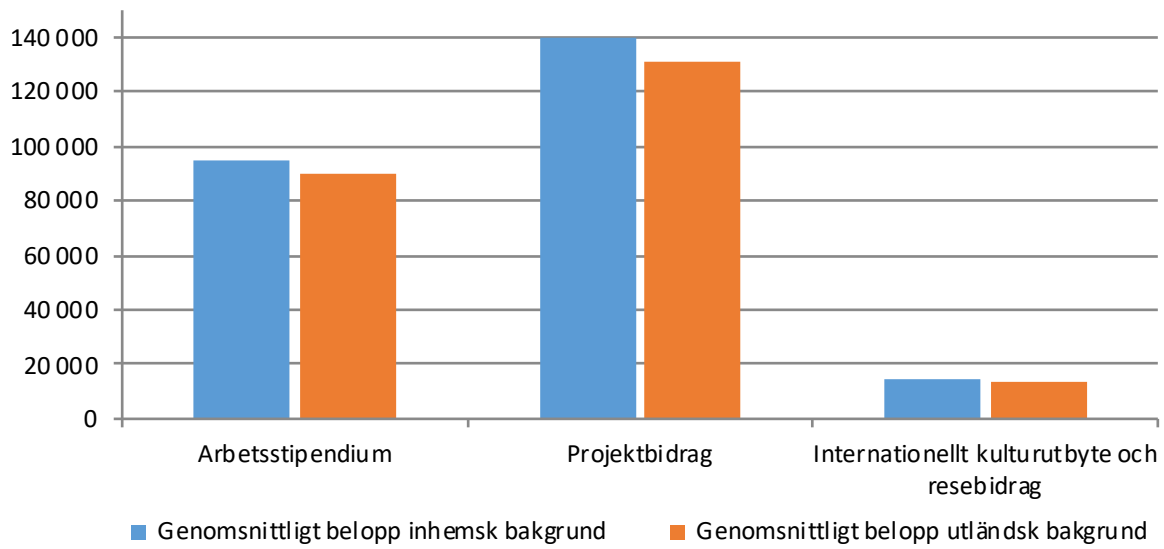
Figur 10. Genomsnittligt beviljat belopp för konstnärer med inhemsk respektive utländsk bakgrund, omräknat till 2016 års penningvärde.



4.4. Små skillnader för genomsnittligt belopp per stipendie- och bidragsform

Studerars genomsnittligt beviljat belopp till konstnärer med utländsk respektive inhemsk bakgrund och utifrån de mest sökta stipendie-/bidragstyperna så erhåller konstnärer med inhemsk bakgrund generellt något högre belopp. Undantaget gäller för bidragstypen internationellt kulturutbyte och resor där skillnaden i det närmaste är obefintlig, se figur 11.

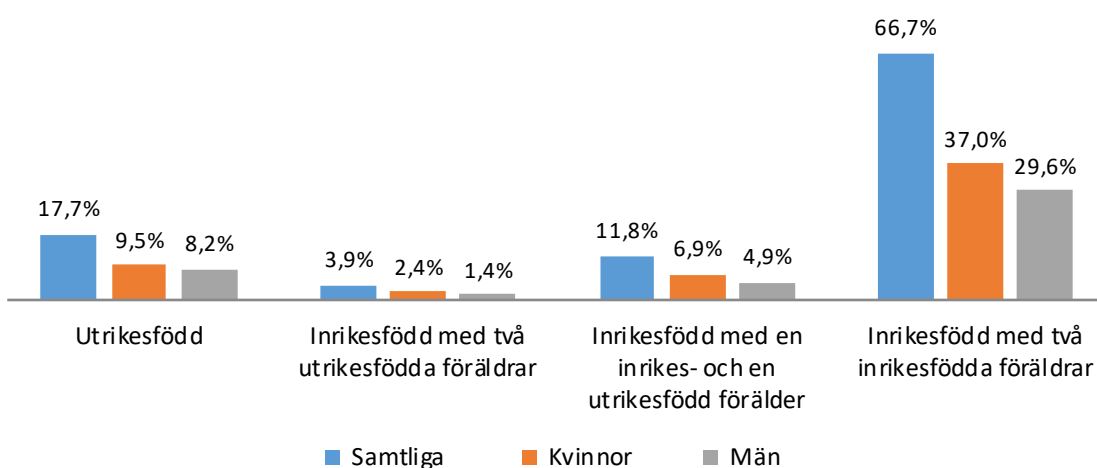
Figur 11. Genomsnittligt beviljat belopp för konstnärer med inhemsk respektive utländsk bakgrund per stipendie-/bidragstyp 2016.



5. Fördelning efter kön

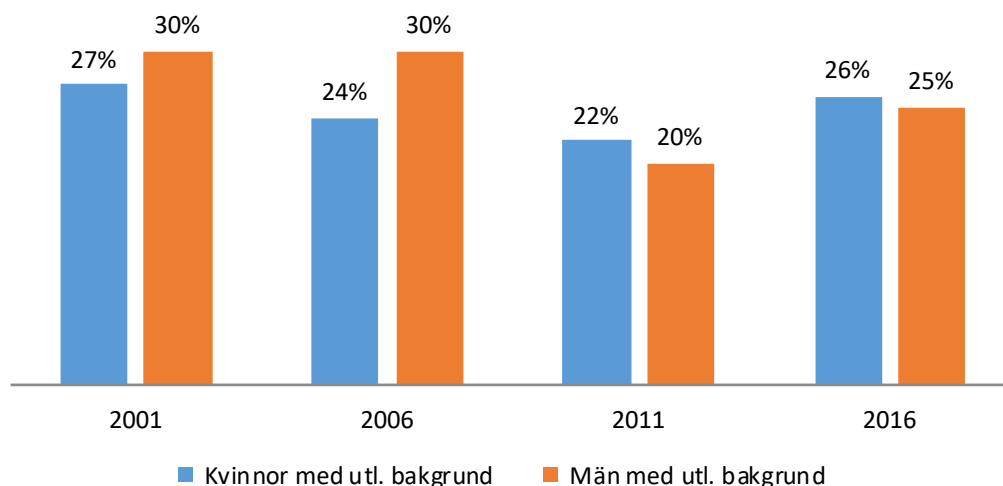
Över tid har ansökningar till Konstnärsnämndens stipendier och bidrag gått från en övervägande andel män till en övervägande andel kvinnor. Av totalt 7 858 ansökningar 2016 var 4 392 från kvinnor (56 procent) och 3 466 från män (44 procent). Samma tendens vad gäller könsfördelningen ser vi inom gruppen konstnärer med utländsk bakgrund. Av 1 694 ansökningar var 940 (55 procent) från kvinnor och 754 (45 procent) från män.

Figur 12. Andel av samtliga ansökningar efter utrikesfödd, inrikes född med två föräldrar etc. efter kön 2016.



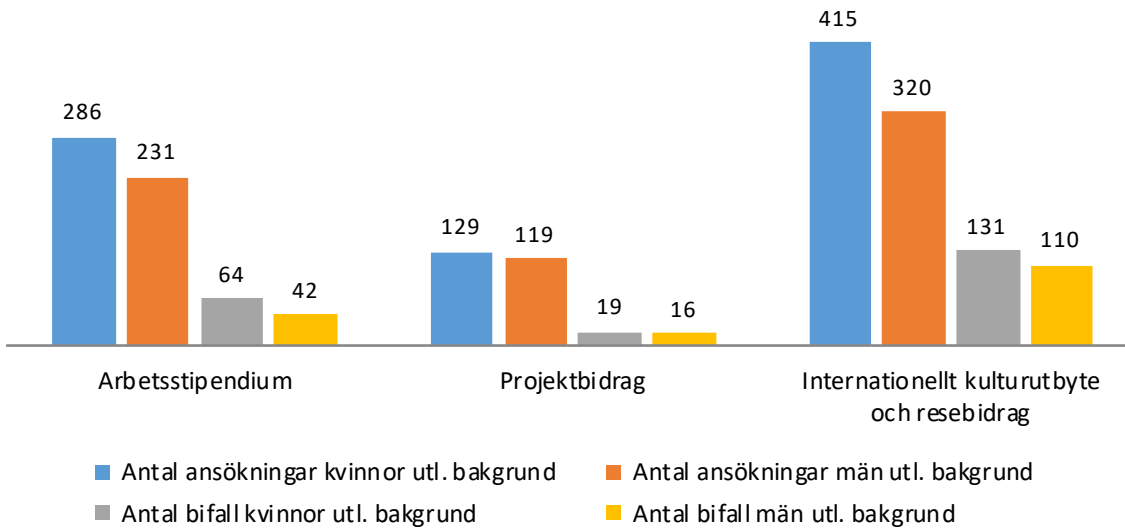
Bifallsandelen var i det närmaste överensstämmande mellan kvinnliga och manliga konstnärer med utländsk bakgrund 2016; 26 respektive 25 procent. År 2001 och 2006 var det en större andel bifall för manliga konstnärer med utländsk bakgrund och från 2011 har det istället varit en större andel bifall för kvinnliga konstnärer.

Figur 13. Andel bifall kvinnor och män med utländsk bakgrund 2001 – 2016.



Konstnärer med utländsk bakgrund har i högre grad sökt bidrag till internationellt kulturutbyte och resor än andra stipendieformer. Under 2016 inkom totalt 735 ansökningar från konstnärer med utländsk bakgrund för denna bidragsform. En något övervägande del, 56 procent, var från kvinnor. Samma sak gällde för arbetsstipendierna där 55 procent av ansökningarna kom från kvinnor.

Figur 14. Antal sökande och bifall kvinnor och män med utländsk bakgrund efter stipendietyp 2016.

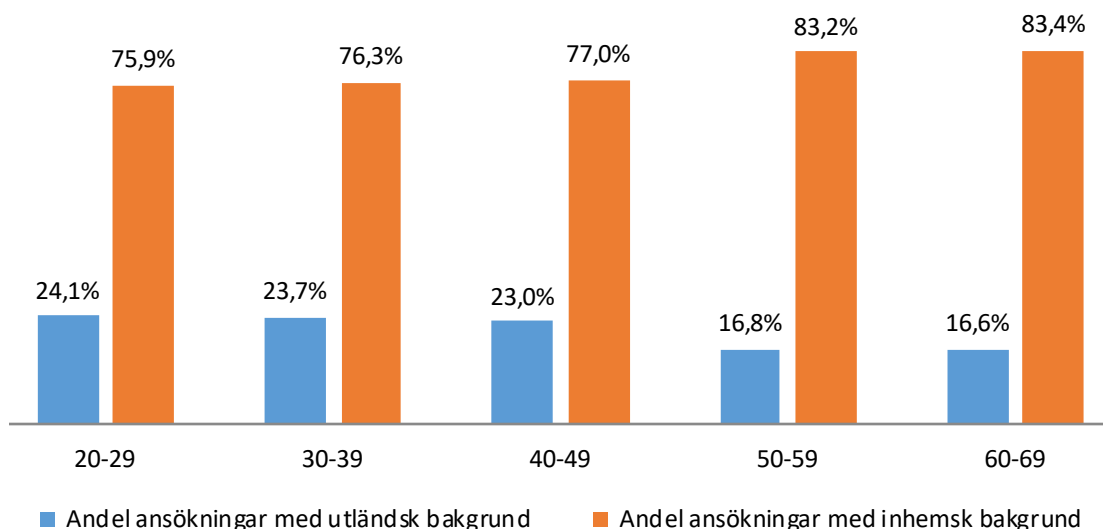


Kvinnor med utländsk bakgrund lämnade in fler ansökningar än män för varje jämförande stipendie-/bidragstyp under 2016. Skillnaden i antal ansökningar mellan kvinnor och män var störst för bidragen till internationellt kulturutbyte och resor och minst för projektbidrag. Antalet bifall följer detta mönster och var något högre för kvinnor inom samtliga stipendie-/bidragstyper och minst för projektbidrag.

6. Fördelning efter ålder

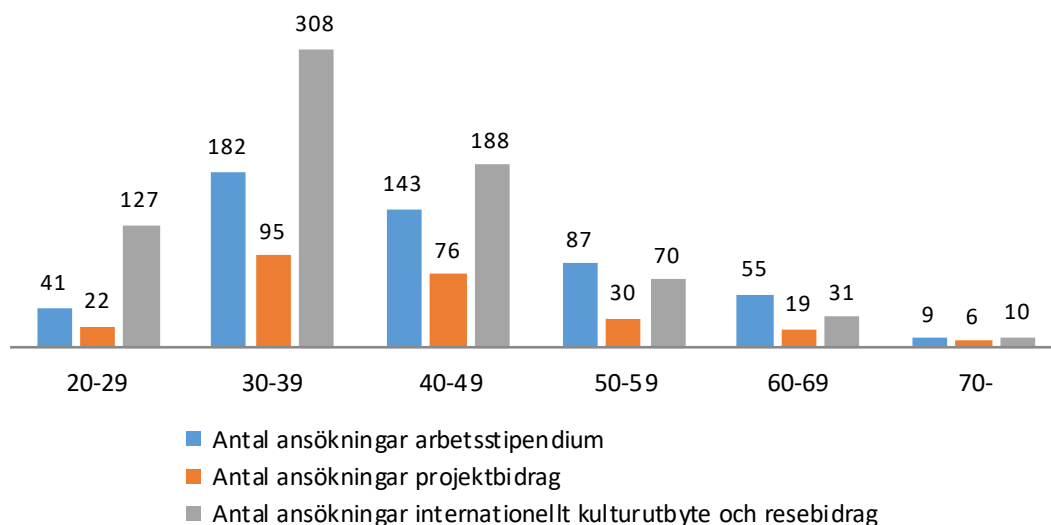
Andelen ansökningar från personer med utländsk bakgrund ligger på cirka 24 procent i åldersgrupperna 20-29, 30-39 och 40-49 år. I åldersgrupperna 50-59, 60-69 sjunker andelen till ca 16 procent. Vi vill understryka att antalet ansökningar för åldersgrupperna 60-69 och 70- är mycket få (se figur 16).

Figur 15. Andel ansökningar från konstnärer med utländsk bakgrund av samtliga ansökningar efter åldersgrupp 2016.



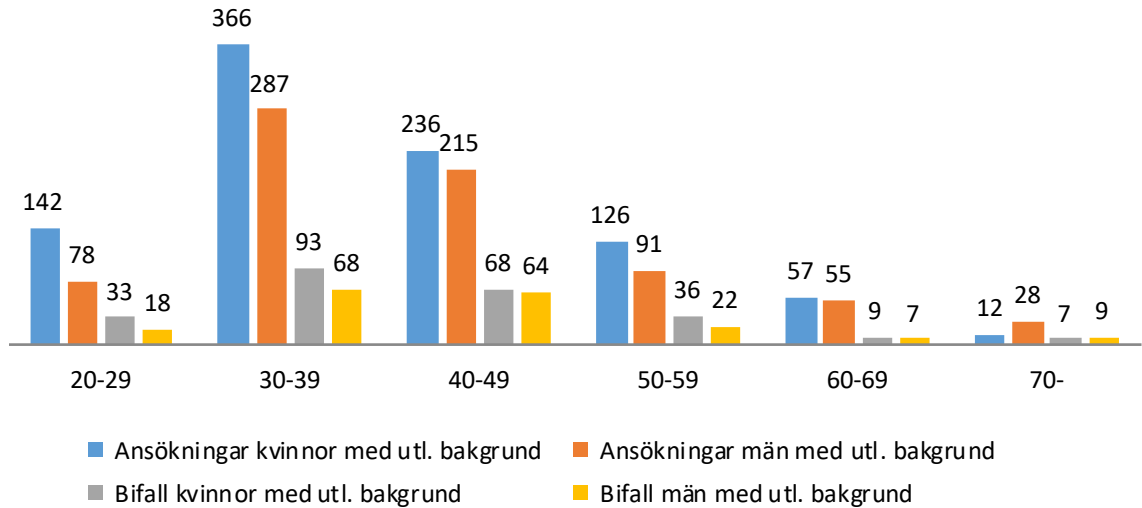
Sett till antal var antalet sökande som flest i åldersgruppen 30-39, särskilt vad gäller ansökningar till internationellt kulturutbyte och resor (se figur 16). Det totala antalet ansökningar till internationellt kulturutbyte och resor 2016 från konstnärer med utländsk bakgrund var 734. För arbetsstipendierna var antalet 517 och för projektbidraget inkom totalt 248 ansökningar.

Figur 16. Antal ansökningar från konstnärer med utländsk bakgrund efter stipendietyp och ålder 2016.



I samtliga åldersgrupper var det fler kvinnor med utländsk bakgrund än män som sökte, förutom i åldersgruppen 70 år och äldre. I åldersgrupperna 20-29 och 30-39 var skillnaden mellan könen extra påtaglig då antalet ansökningar från kvinnor var 64 respektive 79 fler till antalet. Andelen bifall överensstämmer i stort med andelen ansökningar för respektive kön.

Figur 17. Antal sökande och bifall kvinnor och män med utländsk bakgrund efter ålder 2016.



7. Geografisk fördelning

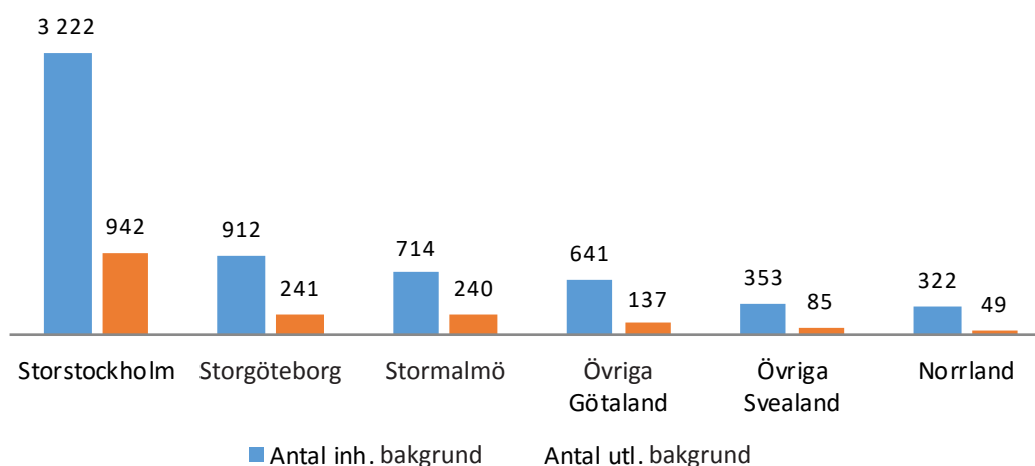
I detta avsnitt har ansökningarna delats in utifrån större regionala områden: Storstockholm¹⁴, Storgöteborg¹⁵, Stormalmö¹⁶, Övriga Götaland, Övriga Svealand och Norrland. Andelen ansökningar skiljer sig stort mellan de olika områdena totalt sett. Nära 80 procent kommer från någon av de tre storstadsregionerna.

Tabell 4. Ansökningar och bifall efter inhemsk och utländsk bakgrund och regionala områden 2016.

Region	Antal ansökningar	Andel av tot. ansökningar	Andel bifall	Antal inh. Bakgrund	Andel bifall	Antal utl. Bakgrund	Andel bifall
Storstockholm	4 164	53,0 %	25,9 %	3 222	25,4 %	942	27,4 %
Storgöteborg	1 153	14,7 %	22,5 %	912	22,3 %	241	23,7 %
Stormalmö	954	12,1 %	25,6 %	714	24,4 %	240	29,2 %
Övriga Götaland	778	9,9 %	19,0%	641	18,7 %	137	20,4 %
Övriga Svealand	438	5,6 %	16,7 %	353	17,8 %	85	11,8 %
Norrland	371	4,7 %	20,5 %	322	20,2 %	49	22,4 %
Totalt	7 858			6 164		1 694	

Högst antal ansökningar från konstnärer med utländsk bakgrund kom från Storstockholm (942 stycken), medan den största andelen beviljade ansökningar för konstnärer med utländsk bakgrund återfanns i Stormalmö med 29 procent. Lägst antal ansökningar (49 stycken) från konstnärer med utländsk bakgrund kom från Norrland.

Figur 18. Antal ansökningar efter inhemsk och utländsk bakgrund i regionala områden 2016.



14 I Storstockholm ingår kommunerna - Botkyrka, Ekerö, Danderyd, Haninge, Huddinge, Järfälla, Lidingö, Nacka, Norrtälje, Nykvarn, Nynäshamn, Salem, Sigtuna, Sollentuna, Solna, Stockholm, Sundbyberg, Södertälje, Tyresö, Täby, Upplands Bro, Upplands Väsby, Vallentuna, Vaxholm, Värmdö, Österåker

15 I Storgöteborg ingår kommunerna - Ale, Allingsås, Göteborg, Härryda, Kungsbacka, Kungälv, Lerum, Lilla Edet, Mölndal, Partille, Stenungsund, Tjörn, Öckerö

16 I Stormalmö ingår kommunerna - Burlöv, Eslöv, Höör, Kävlinge, Lomma, Lund, Malmö, Skurup, Staffanstorps, Svedala, Trelleborg, Vellinge

8. Tabeller

8.1. Ansökningar och bifall

Tabell 3:1. Sökt och beviljat efter olika bakgrund 2016.

Samtliga	Antal beslut		Andel i %	
	Ja	Nej	Ja	Nej
Utrikes född	364	1 026	26	74
Inrikes född med två utrikes födda föräldrar	70	234	23	77
Inrikes född med en inrikes och en utrikes född förälder	240	685	26	74
Inrikes född med två inrikes födda föräldrar	1 204	4 035	23	77

Kvinnor	Antal beslut		Andel i %	
	Ja	Nej	Ja	Nej
Utrikes född	201	547	27	73
Inrikes född med två utrikes födda föräldrar	46	146	24	76
Inrikes född med en inrikes och en utrikes född förälder	133	409	25	75
Inrikes född med två inrikes födda föräldrar	643	2 267	22	78

Män	Antal beslut		Andel i %	
	Ja	Nej	Ja	Nej
Utrikesfödd	163	479	25	75
Inrikesfödd med två utrikesfödda föräldrar	24	88	21	79
Inrikesfödd med en inrikes och en utrikesfödd förälder	107	276	28	72
Inrikesfödd med två inrikesfödda föräldrar	561	1 768	24	76

Tabell 3:2. Totalt sökt och beviljat stipendium efter utländsk/inhemsk bakgrund 2016.

Samtliga	Antal beslut		Andel i %	
	Ja	Nej	Ja	Nej
Utländsk bakgrund	434	1 260	26	74
Inhemsk bakgrund	1 444	4 720	23	77

Kvinnor	Antal beslut		Andel i %	
	Ja	Nej	Ja	Nej
Utländsk bakgrund	247	693	26	74
Inhemsk bakgrund	776	2 676	22	78

Män	Antal beslut		Andel i %	
	Ja	Nej	Ja	Nej
Utländsk bakgrund	187	567	25	75
Inhemsk bakgrund	668	2 044	25	75

Tabell 3:3. Sökt och beviljat efter stipendie- och bidragstyp och utländsk/inhemsk bakgrund 2016.

Samtliga arbetsstipendium	Antal beslut		Andel i %	
	Ja	Nej	Ja	Nej
Utländsk bakgrund	106	411	20,5	79,5
Inhemsk bakgrund	526	2 091	20,1	79,9
Kvinnor arbetsstipendium	Antal beslut		Andel i %	
	Ja	Nej	Ja	Nej
Utländsk bakgrund	64	222	22,4	77,6
Inhemsk bakgrund	271	1 140	19,2	80,8
Män arbetsstipendium	Antal beslut		Andel i %	
	Ja	Nej	Ja	Nej
Utländsk bakgrund	42	189	18,2	81,8
Inhemsk bakgrund	255	951	21,1	78,9
Samtliga projektbidrag	Antal beslut		Andel i %	
	Ja	Nej	Ja	Nej
Utländsk bakgrund	35	213	14,1	85,9
Inhemsk bakgrund	116	877	11,7	88,3
Kvinnor projektbidrag	Antal beslut		Andel i %	
	Ja	Nej	Ja	Nej
Utländsk bakgrund	19	110	14,7	85,3
Inhemsk bakgrund	68	513	11,7	88,3
Män projektbidrag	Antal beslut		Andel i %	
	Ja	Nej	Ja	Nej
Utländsk bakgrund	16	103	13,4	86,6
Inhemsk bakgrund	48	364	11,7	88,3
Samtliga internationellt kulturutbyte och resebidrag	Antal beslut		Andel i %	
	Ja	Nej	Ja	Nej
Utländsk bakgrund	241	494	32,8	67,2
Inhemsk bakgrund	627	1 290	32,7	67,3
Kvinnor internationellt kulturutbyte och resebidrag	Antal beslut		Andel i %	
	Ja	Nej	Ja	Nej
Utländsk bakgrund	131	284	31,6	68,4
Inhemsk bakgrund	347	769	31,1	68,9
Män internationellt kulturutbyte och resebidrag	Antal beslut		Andel i %	
	Ja	Nej	Ja	Nej
Utländsk bakgrund	110	210	34,4	65,6
Inhemsk bakgrund	280	521	35,0	65,0
Samtliga residens i utlandet	Antal beslut		Andel i %	
	Ja	Nej	Ja	Nej
Utländsk bakgrund	8	75	9,6	90,4
Inhemsk bakgrund	14	230	5,7	94,3
Kvinnor residens i utlandet	Antal beslut		Andel i %	
	Ja	Nej	Ja	Nej
Utländsk bakgrund	5	39	11,4	88,6
Inhemsk bakgrund	9	112	7,4	92,6
Män residens i utlandet	Antal beslut		Andel i %	
	Ja	Nej	Ja	Nej
Utländsk bakgrund	3	36	7,7	92,3
Inhemsk bakgrund	5	118	4,1	95,9

8.2. Ekonomisk fördelning

Tabell 4.1. Beviljade belopp 2016 i tkr.

Arbetsstipendium	Antal beslut		Belopp	
	2016		2016	
	Ja	Nej	Tkr	Andel
Totalt	-	-	59 191	-
andel inhemsk bakgrund	526	-	49 655	84 %
andel utländsk bakgrund	106	-	9 536	16 %
varav kvinnor med utländsk bakgrund	-	-	-	10 %
varav män med utländsk bakgrund	-	-	-	6 %

Internationellt kulturutbyte och resebidrag	Antal beslut		Belopp	
	2016		2016	
	Ja	Nej	Tkr	Andel
Totalt	-	-	12 317	-
andel inhemsk bakgrund	627	-	9 104	74 %
andel utländsk bakgrund	241	-	3 213	26 %
varav kvinnor med utländsk bakgrund	-	-	-	14 %
varav män med utländsk bakgrund	-	-	-	12 %

Projektbidrag	Antal beslut		Belopp	
	2016		2016	
	Ja	Nej	Tkr	Andel
Totalt	-	-	20 812	-
andel inhemsk bakgrund	116	-	16 238	78 %
andel utländsk bakgrund	35	-	4 574	22 %
varav kvinnor med utländsk bakgrund	-	-	-	11 %
varav män med utländsk bakgrund	-	-	-	11 %

Residens i utlandet	Antal beslut		Belopp	
	2016		2016	
	Ja	Nej	Tkr	Andel
Totalt	-	-	1 701	-
andel inhemsk bakgrund	14	-	1 162	68 %
andel utländsk bakgrund	8	-	539	32 %
varav kvinnor med utländsk bakgrund	-	-	-	23 %
varav män med utländsk bakgrund	-	-	-	9 %

8.3. Åldersfördelning

Tabell 6:1 Sökt och beviljat efter olika bakgrund och ålder, 2016

Samtliga 20-29 år	Antal beslut		Andel i %	
	Ja	Nej	Ja	Nej
Utrikes född	40	111	26,5	73,5
Inrikes född med två utrikes födda föräldrar	11	58	15,9	84,1
Inrikes född med en inrikes och en utrikes född förälder	32	86	27,1	72,9
Inrikes född med två inrikes födda föräldrar	109	464	19,0	81,0

Samtliga 30-39 år	Antal beslut		Andel i %	
	Ja	Nej	Ja	Nej
Utrikes född	140	409	25,5	74,5
Inrikes född med två utrikes födda föräldrar	21	83	20,2	79,8
Inrikes född med en inrikes och en utrikes född förälder	76	255	23,0	77,0
Inrikes född med två inrikes födda föräldrar	398	1 378	22,4	77,6

Samtliga 40-49 år	Antal beslut		Andel i %	
	Ja	Nej	Ja	Nej
Utrikes född	108	271	28,5	71,5
Inrikes född med två utrikes födda föräldrar	24	48	33,3	66,7
Inrikes född med en inrikes och en utrikes född förälder	73	185	28,3	71,7
Inrikes född med två inrikes födda föräldrar	304	951	24,2	75,8

Samtliga 50-59 år	Antal beslut		Andel i %	
	Ja	Nej	Ja	Nej
Utrikes född	48	127	27,4	72,6
Inrikes född med två utrikes födda föräldrar	10	32	23,8	76,2
Inrikes född med en inrikes och en utrikes född förälder	43	114	27,4	72,6
Inrikes född med två inrikes födda föräldrar	201	714	22,0	78,0

Samtliga 60-69 år	Antal beslut		Andel i %	
	Ja	Nej	Ja	Nej
Utrikes född	12	85	12,4	87,6
Inrikes född med två utrikes födda föräldrar	4	11	26,7	73,3
Inrikes född med en inrikes och en utrikes född förälder	10	39	20,4	79,6
Inrikes född med två inrikes födda föräldrar	100	413	19,5	80,5

Samtliga 70- år	Antal beslut		Andel i %	
	Ja	Nej	Ja	Nej
Utrikes född	16	22	42,1	57,9
Inrikes född med två utrikes födda föräldrar	0	2	0,0	100,0
Inrikes född med en inrikes och en utrikes född förälder	6	4	60,0	40,0
Inrikes född med två inrikes födda föräldrar	92	106	46,5	53,5

8.4. Regional fördelning

Tabell 7:1 Antal och andel ansökningar och bifall efter regional nivå, samtliga 2016.

Region	Antal beslut		Andel i %	
	Ja	Nej	Ja	Nej
Storstockholm	1 077	3 087	25,9	74,1
Storgöteborg	260	893	22,5	77,5
Stormalmö	244	710	25,6	74,4
Övriga Götaland	148	630	19,0	81,0
Övriga Svealand	73	365	16,7	83,3
Norrland	76	295	20,5	79,5
Stockholms län	1 077	3 087	25,9	74,1
Uppsala län	19	88	17,8	82,2
Södermanlands län	14	65	17,7	82,3
Östergötlands län	18	72	20,0	80,0
Jönköpings län	7	37	15,9	84,1
Kronobergs län	6	26	18,8	81,3
Kalmar län	12	50	19,4	80,6
Gotlands län	17	38	30,9	69,1
Blekinge län	3	25	10,7	89,3
Skåne län	284	891	24,2	75,8
Hallands län	11	73	13,1	86,9
Västra Götalands län	294	1 021	22,4	77,6
Värmlands län	9	51	15,0	85,0
Örebro län	5	52	8,8	91,2
Västmanlands län	4	40	9,1	90,9
Dalarnas län	22	69	24,2	75,8
Gävleborgs län	5	69	6,8	93,2
Västernorrlands län	6	39	13,3	86,7
Jämtlands län	15	38	28,3	71,7
Västerbottens län	32	93	25,6	74,4
Norrbottnens län	18	56	24,3	75,7

Tabell 7:2 Antal och andel ansökningar och bifall efter regional nivå, inhemsk bakgrund 2016.

Region	Antal beslut		Andel i %	
	Ja	Nej	Ja	Nej
Storstockholm	819	2 403	25,4	74,6
Storgöteborg	203	709	22,3	77,7
Stormalmö	174	540	24,4	75,6
Övriga Götaland	120	521	18,7	81,3
Övriga Svealand	63	290	17,8	82,2
Norrland	65	257	20,2	79,8
Stockholms län	819	2 403	25,4	74,6
Uppsala län	14	61	18,7	81,3
Södermanlands län	12	52	18,8	81,3
Östergötlands län	16	49	24,6	75,4
Jönköpings län	6	28	17,6	82,4
Kronobergs län	6	21	22,2	77,8
Kalmar län	7	45	13,5	86,5
Gotlands län	12	29	29,3	70,7
Blekinge län	2	19	9,5	90,5
Skåne län	207	697	22,9	77,1
Hallands län	10	64	13,5	86,5
Västra Götalands län	231	818	22,0	78,0
Värmlands län	8	47	14,5	85,5
Örebro län	5	41	10,9	89,1
Västmanlands län	4	33	10,8	89,2
Dalarnas län	20	56	26,3	73,7
Gävleborgs län	3	62	4,6	95,4
Västernorrlands län	6	34	15,0	85,0
Jämtlands län	12	34	26,1	73,9
Västerbottens län	29	82	26,1	73,9
Norrbottens län	15	45	25,0	75,0

Tabell 7:3 Antal och andel ansökningar och bifall efter regional nivå, utländsk bakgrund 2016.

Region	Antal beslut		Andel i %	
	Ja	Nej	Ja	Nej
Storstockholm	258	684	27,4	72,6
Storgöteborg	57	184	23,7	76,3
Stormalmö	70	170	29,2	70,8
Övriga Götaland	28	109	20,4	79,6
Övriga Svealand	10	75	11,8	88,2
Norrland	11	38	22,4	77,6
Stockholms län	258	684	27,4	72,6
Uppsala län	5	27	15,6	84,4
Södermanlands län	2	13	13,3	86,7
Östergötlands län	2	23	8,0	92,0
Jönköpings län	1	9	10,0	90,0
Kronobergs län	0	5	0,0	100,0
Kalmar län	5	5	50,0	50,0
Gotlands län	5	9	35,7	64,3
Blekinge län	1	6	14,3	85,7
Skåne län	77	194	28,4	71,6
Hallands län	1	9	10,0	90,0
Västra Götalands län	63	203	23,7	76,3
Värmlands län	1	4	20,0	80,0
Örebro län	0	11	0,0	100,0
Västmanlands län	0	7	0,0	100,0
Dalarnas län	2	13	13,3	86,7
Gävleborgs län	2	7	22,2	77,8
Västernorrlands län	0	5	0,0	100,0
Jämtlands län	3	4	42,9	57,1
Västerbottens län	3	11	21,4	78,6
Norrbottens län	3	11	21,4	78,6

Konstnärsnämnden är en statlig myndighet under Kulturdepartementet som främjar konstnärers möjligheter att utveckla sitt konstnärskap och nyskapande kultur genom stipendier, bidrag och internationell samverkan. Konstnärsnämnden bevakar och analyserar de ekonomiska och sociala villkor som är förutsättningen för deras livssituation, verksamhet och utveckling.

