

Konstnärers ekonomiska villkor under pandemin

Uppföljning och kunskapsunderlag för fortsatt utveckling av stödåtgärder

Konstnärernas ekonomiska villkor under pandemin

Rapport 2020:2

© Konstnärsnämnden 2020

ISBN 978-91-984994-5-2

Dnr: KN 2020/7911

Ansvarig utgivare: Anna Söderbäck

Huvudansvarig för rapporten har varit utredare Emma Bergmark i samverkan med utredarna Åsa Wall och Stefan Ahlenius, samtliga på Konstnärsnämnden.

Konstnärsnämnden

Maria skolgata 83, 118 53 Stockholm

Tel: 08- 50 65 50 00

info@konstnarsnamnden.se

www.konstnarsnamnden.se

Innehållsförteckning

1	Sammanfattning	5
2	Inledning	8
2.1	Bakgrund	8
2.2	Syfte och avgränsningar	8
2.3	Underlag och ordförklaringar	8
2.4	Statliga krisstöd till kulturlivet april–juni 2020	9
2.5	Generella krisstöd oberoende av bransch	11
3	Konstnärskommitténs verksamhet och krisstipendiet	12
3.1	Myndighetens omläggning av ordinarie verksamhet	12
3.2	Krisstipendiets utformning	13
3.3	Krisstipendiets utfall	14
3.4	Krisstipendiet – hur det mött behoven	20
3.5	Pandemins påverkan på ordinarie ansökningar av stipendier och bidrag	24
4	Statens generella stödåtgärder	26
4.1	Konstnärers företag	26
4.2	Krisstöden och konstnärernas företag	28
5	Iakttagelser och effekter från branschen	30
5.1	Arbetsförmedlingen Kultur Media	31
5.2	Branschspecifika effekter – några iakttagelser	32
5.3	Effekter på närliggande yrkesgrupper och branscher	33
5.4	Omställningar som sektorn gjort – exempel	33
6	Sammanfattande bedömning	35
6.1	De statliga stödåtgärderna – har de nått fram?	36
6.2	Behov och förslag på åtgärder	37
6.2.1	Tillfälliga stödinsatser	37
6.2.2	Strategiska långsiktiga insatser	38
	Bilaga I Konstnärskommitténs krisstipendium	39
	Bilaga II Underlag från branschorganisationer	43
	Bilaga III Branschstatistik	44

1 Sammanfattning

Coronapandemin som slog till våren 2020 har haft en stor ekonomisk påverkan på många branscher och kulturen är en av de branscher som har drabbats särskilt hårt. Regeringen beslutade därför om ett flertal stödåtgärder och krispaket, både generellt riktade till företag och krisstöd särskilt riktade till kulturen. I april fick Konstnärsnämnden i uppdrag att fördela 70 miljoner kronor i krisstipendier till yrkesverksamma konstnärer.

Rapporten följer upp hur yrkesverksamma konstnärer har påverkats av pandemin, hur Konstnärsnämndens krisstipendium har fallit ut och hur de statliga krisstöden nått konstnärligt yrkesverksamma. Syftet är att inför fortsatt utveckling av stödåtgärder kunna rikta insatserna på bästa sätt. Rapporten är i första hand ett kunskapsunderlag för regeringen, Konstnärsnämnden och andra berörda myndigheter.

Konstnärsnämndens krisstipendium

Krisstipendiet riktade sig till yrkesverksamma konstnärer inom bild och form, musik, teater, dans, samtida cirkus och film. Det skulle användas till att kompensera för intäktsbortfall till följd av pandemin. Konstnärsnämnden fick in 3 327 ansökningar inom de fem konstområdena och 1 955 ansökningar kunde bifallas. Flest ansökningar kom från musikområdet och därefter från bild och form. Inkomstbortfallet som de sökande uppgav för perioden mars–augusti var närmare 300 miljoner kronor.

Krisstipendiet utformades med målsättningen att inkludera konstnärer som normalt inte söker stöd hos myndigheten, vilket resulterade i att 62 procent av de sökande inte tidigare hade fått stöd från Konstnärsnämnden. De konstnärer som passade in på kriterierna och som kunde redovisa uteblivna intäkter, dokumenterade genom skriftliga överenskommelser, fick som regel stöd.

Det fanns intäktsbortfall som konstnärerna inte kunde kompenseras för genom krisstipendiet. Det beror på hur krisstipendiet var utformat och på vissa vanligt förekommande förhållanden i branschen.

- Konstnärer som får inkomst via försäljning och som på grund av krisen fått inställda utställningar eller utebliven försäljning av andra orsaker kunde inte ansöka för sådana inkomstbortfall. Detta gäller särskilt bild- och formkonstnärer.
- I branschen förekommer ofta korta ledtider, det vill säga att bokningar och uppdrag avtalas med kort varsel. Detta är vanligt för många frilansande konstnärer, särskilt inom musik men även för bild- och formkonstnärer. På grund av krisen uteblev bokningar och nya uppdrag av samma omfattning som varit normalt. Sådana inkomstbortfall kunde inte kompenseras med krisstipendiet.
- Muntliga avtal är relativt vanligt förekommande och därför kan ett intäktsbortfall vara svårt att styrka. Konstnärer kunde inte söka för inkomstbortfall som saknade skriftliga avtal.
- Inkomstbortfall på grund av förlorade upphovsrättsintäkter eller royalties kunde konstnärerna inte söka för. Upphovsrättsintäkterna kommer i efterhand och krisen innebar en minskning av användandet av upphovsrättsskyddat material vid

exempelvis konserter och teaterföreläsningar eller bakgrundsmusik som spelas på platser eller på event som stängt ner.

Generella stödåtgärder

Flera av statens generella stödåtgärder riktade sig till företagare. Konstnärer är i hög utsträckning egenföretagare med huvudsakligen enskild näringsverksamhet. I den offentliga statistiken har vi följt gruppen företag som ligger inom branschkod SNI 90, den som bäst motsvarar enskilda konstnärers företag. Statistik om företagets totala omsättning visar att branschen SNI 90 är bland de branscher som påverkats mest av pandemin. För företag i den gruppen minskade omsättningen med 43 procent i april, 67 procent i maj och 62 procent i juni 2020 jämfört med motsvarande månader 2019.

De generella företagsstöden som vi har tittat på här har nått ut till en viss andel av de företag som finns inom konstnärsgruppen (SNI 90). I denna grupp finns alltså företag som kan nyttja stödet, men de är relativt få. Konstnärer som faller utanför stöd för korttidsarbete är egenföretagare vilket är fallet för många inom konstnärsgruppen. Konstnärer som faller utanför omställningsstödet är främst de med företag med en omsättning under 250 000 kronor. Via offentlig statistik vet vi att den genomsnittliga nettoomsättningen i konstnärsgruppen låg på 220 000 kronor år 2018. I vilken utsträckning som konstnärer har tagit del av de andra statliga generella stödåtgärderna har vi inte kartlagt.

Bedömning

Konstnärsnämnden ser utifrån det underlag som vi sammanställt att de tillfälliga stödåtgärderna behöver anpassas och förlängas för att bättre nå konstnärsgruppen. Även via tillfälliga förstärkningar av ordinarie anslag (till exempel för stipendier eller konstnärlig gestaltning) blir det möjligt att stödja konstnärerna inom befintliga strukturer.

De effekter som pandemin har fått för konstnärerna har även tydliggjort vissa generella svagheter som finns i sektorn. De områden som vi ser är långsiktigt viktiga att uppmärksamma för att stärka konstnärernas villkor är följande:

- Avsaknad av skriftliga avtal. Konstnärsnämnden uppmanar branschen att verka för och stödja både konstnärer och uppdragsgivare till att upprätta skriftliga avtal. Konstnärerna är ofta i ett underläge gentemot arrangören och kan sakna nödvändig kunskap om att teckna avtal. Det finns därför ett behov av att stödja dem i detta och där skulle branschorganisationerna kunna vara en bra part.
- Det finns ett fortsatt behov av att se över regler för ensam- och fåmansföretagare i trygghetssystemen, särskilt avseende a-kassa och sjukförsäkring. Det har på senare tid kommit statliga utredningar som uppmärksammar dessa frågor. Konstnärsnämnden vill påtala vikten av att uppmärksamma konstnärernas särskilda situation inom ramen för dessa pågående utredningar för vilka vi också kommer lämna remissvar i särskild ordning.
- Upphovsrättsersättningar är viktiga inkomster för konstnärer, men i den digitala utvecklingen har konstnärers position försvagats med nya aktörer och affärsmodeller. Konstnärer behöver stärkas i ersättnings- och avtalssituationer på en global och allt mer digitaliserad arbetsmarknad. Den pågående implementeringen av DSM-direktivet

kan ha en avgörande betydelse för konstnärers framtid beroende på utfallet av Sveriges implementering av EU-kommissionens direktiv.

2 Inledning

2.1 Bakgrund

Coronapandemin som kom till Sverige i början av 2020 har i hög grad påverkat flera viktiga samhällsfunktioner, däribland kulturlivet. För att begränsa smittspridningen beslutade regeringen att det från den 12 mars blev förbjudet att anordna allmänna sammankomster och offentliga tillställningar med fler än 500 deltagare.¹ Den 27 april sänktes denna begränsning ytterligare till 50 personer.² Inreseförbud och reseavrådan gjorde så att de flesta resor till och från Sverige ställdes in.

De ekonomiska konsekvenserna av pandemin har varit stora för många branscher, inte minst kulturbranschen. För konstnärerna har restriktionerna inneburit att uppdrag som utställningar, föreställningar, konserter och författarsamtal blev inställda, avbokade eller uppskjutna. Eftersom det inte har funnits ett slutdatum för de införda åtgärderna blev konsekvenserna att nya bokningar och nya uppdrag har uteblivit och fortfarande uteblir i stor utsträckning. Den globala omfattningen av krisen har också inneburit en generell ekonomisk osäkerhet som kan verka hämmande på investeringar och planeringar av kommande kulturella och konstnärliga projekt. Sammantaget har effekterna på kort sikt handlat om uteblivna inkomster och på lång sikt eventuell nedläggning eller omställning av verksamheter.

2.2 Syfte och avgränsningar

Rapporten följer upp hur Konstnärsnämnden målgrupp, de yrkesverksamma konstnärerna har påverkats av pandemin och hur olika krisstöd har fallit ut. Syftet är att inför fortsatt utveckling av stödåtgärder kunna rikta insatserna på bästa sätt. Rapporten är i första hand ett kunskapsunderlag för regeringen, Konstnärsnämnden och andra berörda myndigheter.

I rapporten beskriver vi hur Konstnärsnämnden har anpassat sin verksamhet under coronakrisen och hur det krisstipendium som myndigheten fått att fördela enligt riktlinjer från regeringen har nått konstnärerna. Dessutom beskriver vi kort olika effekter på branschen och visar offentlig statistik om konstnärers företag samt hur de generella stödåtgärderna nått konstnärligt yrkesverksamma. Rapporten avgränsas till pandemins konsekvenser för enskilda, yrkesverksamma konstnärer och rör endast i mindre utsträckning kultursektorn generellt. Avstämning och erfarenhetsutbyte har skett med Kulturrådet och Författarfonden.

2.3 Underlag och ordförklaringar

Rapporten bygger i huvudsak på följande underlag:

- Krisstipendiets ansökningar, kvantitativa sammanställningar
- Handläggarnas iakttagelser i arbetet med krisstipendiet

¹ Förordning (2020:114) om förbud mot att hålla allmänna sammankomster och offentliga tillställningar.

² <https://www.regeringen.se/artiklar/2020/03/forbud-mot-allmanna-sammankomster-eller-offentliga-tillstallningar-med-fler-an-50-deltagare/>

- Konstnårsorganisationernas egna undersökningar och inlägg
- Arbetsförmedlingen Kultur och Medias underlag och iakttagelser
- Registerdata från SCB, Skatteverket och Tillväxverket om konstnärers företag, jämförelse med andra branscher

Statistikunderlag från offentlig statistik har vi tagit ut för företag med branschkode SNI 90. Den branschkode omfattar företag som innehas av främst konstnärer inklusive författare och journalister och är den branschkode som bäst beskriver konstnärgruppen.³ På nationell nivå ger statistik för SNI 90 enligt vår bedömning en relativt god uppfattning om trender för konstnärgruppen och möjligheter till jämförelser över tid och med andra branscher.

Konstnärer

Med konstnär avser Konstnärsnämnden yrkespersoner som är konstnärliga upphovspersoner eller utövare inom konstområdena bild och form, teater, dans, film och musik. I konstområdet dans inkluderar vi här också cirkus.

Även författare inkluderas i begreppet, men denna grupp ligger under Författarfondens ansvarsområde. I denna rapport inkluderar vi författare i begreppet konstnär och i den offentliga branschstatistiken, men de ingår inte i den statistik som beskriver Konstnärsnämndens stipendier och bidrag.

Uppdragsgivare

I denna rapport delar vi in uppdragsgivarna i offentliga och privata.

Offentliga uppdragsgivare finansieras av statliga, regionala eller kommunala medel, men de kan också ha intäkter i form av biljettförsäljning eller annan försäljning.

Privata uppdragsgivare har inte någon offentlig finansiering och drivs vanligen i vinstsyfte. Det kan vara privatteatrar, privata gallerier och konsthallar samt privata arrangörer av festivaler. Intäkterna består vanligen av biljettintäkter.

Det är viktigt att notera att det även finns ideella och privata arrangörer med offentligt stöd som en del av sin finansiering.

2.4 Statliga krisstöd till kulturlivet april–juni 2020

Regeringen beslutade 28 april 2020 om ett stödpaket till kulturen på 500 miljoner kronor för att lindra coronapandemins verkningar och gav flera kulturmyndigheter i uppdrag att fördela ut pengarna. Den 8 maj beslutades om 319 miljoner kronor extra till statligt finansierade kulturinstitutioner. I juni anslogs ytterligare 150 miljoner kronor att fördelas till regional kultur.

³ I Statistiska centralbyråns företagsdatabas ingår samtliga juridiska och fysiska personer som är registrerade för moms, F-skatt eller som arbetsgivare. Fysiska personer med minst en registrerad firma oavsett registrering för moms, arbetsgivare eller F-skatt ingår också.

Tabell 1. Översikt över statliga stödpaket till kulturlivet beslutade april–juni 2020.

Fördelas av	Belopp att fördela, miljoner kronor	Riktad till	Inkomna ansökningar	Bifallna ansökningar
Konstnärsnämnden	70	Enskilda konstnärer inom bild och form, musik, teater, dans, samtida cirkus och film	3 327	1 955
Författarfonden	10	Enskilda konstnärer (författare, dramatiker m.fl.)	438	329
Filminstitutet	50	Biografägare, filmfestivaler, distributörer	276	265
Statens kulturråd	370*	Arrangörer och fria grupper	drygt 2 000	cirka 1 500
Kulturdepartementet	319	Statligt finansierade kulturinstitutioner	-	-
Statens kulturråd	150	Regionala konst- och kulturverksamheter	-	-
Summa	969		-	-

*Av dessa omfördelas 35 miljoner kronor: Konstnärsnämnden får 20 miljoner kronor att fördela och 15 miljoner kronor går till scenkonstallianserna.⁴

Konstnärsnämndens krisstipendium riktade sig till yrkesverksamma konstnärer inom bild och form, musik, teater, dans, samtida cirkus och film.

Författarfondens krisstöd riktade sig till samtliga yrkeskategorier/genrer inom författarfondens ansvarsområde, det vill säga aktiva och yrkesutövande författare, dramatiker/manusförfattare, tecknare, fotografer och kulturjournalister samt översättare. Tecknare och fotografer som kan få stöd hos Författarfonden är de som är representerade i folk- och skolbibliotek i litterära verk.

Filminstitutets krisstöd riktade sig till anordnare av filmföreställningar på biograf (till exempel biografägare och filmfestivaler) och en särskild utlysning inom befintligt stöd till distributörer.

Kulturrådets krisstöd riktade sig till arrangörer av konserter, scenkonstföreställningar, utställningar, föreläsningar eller liknande evenemang som ställts in på grund av pandemin. Stödet kunde också sökas av konstnärligt verksamma aktörer som arbetat med eller skulle ha medverkat i evenemanget. En konstnärligt verksam aktör kan till exempel vara en musikgrupp, en teaterensemble, ett konstnärskollektiv eller en dansgrupp, så kallade fria grupper.

Det regionala stödet fördelades av Kulturrådet till 20 regioner genom kultursamverkansmodellen under augusti 2020. Stöd till regionala aktörer i region Stockholm kommer att fördelas i oktober. Syftet är att stötta den kulturella infrastrukturen i hela landet under krisen. Det handlar om institutioner och verksamheter som konserthus,

⁴ <https://www.regeringen.se/pressmeddelanden/2020/06/omfordelning-av-stod-till-fria-kulturskapare/>

teatrar, museer, bibliotek, enskilda arkiv med flera. Även vissa verksamheter i Stockholms län, som inte ingår i kultursamverkansmodellen, kan komma att få del av pengarna.

Värt att notera är att utöver de extra medlen i krisstöden har myndigheterna också omfördelat medel för att på bästa sätt stödja sina målgrupper i krisen.

Ytterligare offentliga stöd till kulturen har förekommit i regioner och kommuner. Dessa har vi dock inte kartlagt omfattningen av eller hur de har riktats.

2.5 Generella krisstöd oberoende av bransch

Det infördes även andra tillfälliga och tidsbegränsade krisstöd som var generellt riktade till företagare och inte begränsade till en särskild bransch eller sektor.⁵ Det gäller stöd till företag såsom lättnader vid skuldåterbetalningar och amorteringar, förändrade regler för a-kassa och sjukförsäkring med mera. Kultursektorn omfattas också av en tillfällig rabatt för fasta hyreskostnader i utsatta branscher.

Konstnärers företag passade mer eller mindre in i kriterierna för de olika företagsstöden. Vi har tittat på nedanstående krisstöd till företag eftersom det för dessa har funnits offentlig statistik att tillgå:

- Korttidsarbete, tidigare kallat korttidspermittering
- Anstånd med betalning av skatt, moms och arbetsgivaravgifter
- Omställningsstöd till företag

Syftet är att se i vilken mån konstnärer med företag har tagit del av dessa stöd och att se hur konstnärers företag passar kriterierna och utformningen av dessa krisstöd.

⁵ <https://www.regeringen.se/sveriges-regering/finansdepartementet/statens-budget/ekonomiska-atgarder-med-anledning-av-covid-19/>

3 Konstnärsnämndens verksamhet och krisstipendiet

3.1 Myndighetens omläggning av ordinarie verksamhet

Konstnärsnämndens bidragsgivning omfattar konstområdena bild och form, musik, teater, dans och film samt bidrag till det bredare området nyskapande kultur.⁶ Myndigheten har också en internationell programverksamhet med bland annat internationella residens inom områdena bild och form (Iaspis), dans och musik. Konstnärsnämnden fördelar även bidrag till internationellt utbyte och resor vilka omfattar konstnärer inom samtliga ovan nämnda områden. Myndigheten har även i uppdrag att analysera och bevaka konstnärernas ekonomiska och sociala villkor samt har rådgivning och information om trygghetssystemen till yrkesverksamma konstnärer. Analys- och bevakningsuppdraget omfattar samtliga konstområden, inklusive ordområdet.

Konstnärsnämndens ordinarie arbete under coronapandemin har fortgått mer eller mindre som vanligt men med vissa omställningar. Ordinarie ansökningsomgångar har löpt på men samtidigt har personalresurser fått ställas om och delvis utökats till att hantera handläggning, kommunikation och administration av krisstipendiet.

Färre ansökningar än vanligt har kommit in om bidrag för internationellt utbyte och resor. Flera av de som hade fått sådana bidrag och stipendier beviljade men inte nyttjat dem har begärt uppskov eller ställt in. Detta har inneburit att en del av de medel som var avsatta till bidrag för internationellt utbyte och resor inte kunde utnyttjas i lika stor utsträckning som normalt. De omfördelades därför och delades ut som ettåriga arbetsstipendier istället. Omfördelningen innebär att 94 extra arbetsstipendier kommer att kunna delas ut under 2020.

Eftersom resandet i stort har upphört har myndighetens internationella nätverkande och kunskapsdelning ställts om till digitala kanaler. Planerade publika evenemang med internationella talare genomförs istället digitalt och nya modeller prövas för digitala möten med utländska curatorer. En fördel med dessa digitala evenemang är att vi kan nå ut till fler, men de har visat sig vara mer resurskrävande avseende arbetstid och ekonomi.

De utländska konstnärer som redan befann sig i Sverige på residens inom Iaspis-programmet erbjöds en förlängd vistelse och fler Sverigebaserade konstnärer erbjöds residensplats i Stockholm. Internationella konstnärer deltar genom on-line-residens i ett pilotprojekt. Under augusti–oktober 2020 inbjuds fem utländska konstnärer att vara i residens on-line, det vill säga att vara i residens inom Iaspis men fortsätta arbeta i sin egen ateljé digitalt uppkopplad med residensprogrammet i Stockholm. De utländska konstnärernas virtuella närvaro ger en viss internationalisering för de Sverigebaserade stipendiaterna i programmet. Det traditionsenliga Iaspis Öppna ateljéer hölls i år digitalt genom en virtuell projektplattform som myndigheten skapat för evenemanget.

⁶ I myndighetens gruppering av konstområden ingår cirkus i konstområdet dans.

Myndigheten arrangerar årligen utdelningen av Ganneviksstipendiet. Årets evenemang ställdes in men stipendiet delades ut och stipendiaterna presenterades på sociala medier.

3.2 Krisstipendiets utformning

Konstnärsnämnden tilldelades 70 miljoner kronor i april 2020 för att inrätta ett krisstipendium till konstnärer.⁷ Enligt regeringsbeslutet skulle medlen användas enligt förordningen (2019:1269) om statsbidrag till konstnärer⁸ och ”användas till att kompensera för intäktsbortfall till följd av effekter av det nya coronaviruset som orsakar sjukdomen covid-19”.

Enligt ovan nämnda förordning 20 § ska myndigheten vid fördelningen av statsbidrag ta hänsyn till konstnärlig kvalitet och den sökandes behov av ekonomiskt stöd och eftersträva en spridning över landet och olika konstformer.

Eftersom detta var ett extraordinärt stipendium utanför de ordinarie stipendierna och bidragen samt hade ett annat syfte utformades nya kriterier och prioriteringsgrunder. Målsättningen var också att inkludera konstnärer som inte normalt söker stipendium eller bidrag hos Konstnärsnämnden.

Yrkesverksamma konstnärer inom bild och form, musik, teater, dans, samtida cirkus och film kunde söka stipendiet. Endast konstnärer bosatta i Sverige och/eller med sin huvudsakliga verksamhet i landet kunde ansöka.

Stipendiet utformades för att kompensera för yrkesverksamma konstnärers intäktsbortfall till följd av utebliven ersättning i samband med inställda konstnärliga uppdrag som var planerade att äga rum under perioden 12 mars till 31 augusti 2020. Avtalet måste ha varit tecknat före den 29 mars. Krisstipendium gick även att söka för konstnärliga uppdrag som skulle ha inträffat under perioden, men som hade blivit uppskjutna till efter 31 december 2020, om ersättning för uppdraget inte hade betalats ut och inte heller kommer att betalas ut under 2020.

Intäktsbortfallet skulle uppgå till sammanlagt minst 15 000 kronor exklusive moms (alternativt 15 000 kronor brutto vid utebliven löneinkomst) för att konstnären skulle vara berättigad att söka stipendiet. Stipendiet kunde sökas på en av tre nivåer, 15 000 kronor, 30 000 kronor eller 50 000 kronor, baserat på ett styrkt intäktsbortfall. Sökande valde nivå och verifierade intäktsbortfall upp till den sökta summan. Stipendiet var skattefritt och behövde inte redovisas.

För att kunna prioritera de konstnärer som under perioden hade störst ekonomiskt behov och som inte hade någon form av grundfinansiering avgränsades stipendiet enligt nedan.

Personer inom följande kategorier kunde inte få krisstipendium om de

- under 2020 uppbär statlig inkomstgaranti, 10-årigt långtidsstipendium eller femårigt arbetsstipendium

⁷ Regleringsbrev för budgetåret 2020 avseende Konstnärsnämnden, regeringsbeslut 2020-04-23.

⁸ Förordning (2019:1269) om statsbidrag till konstnärer.

- erhåller ersättning för mer än halvtid från a-kassan under den period som intäktsbortfallet avsåg
- var studerande på mer än 50 procent under perioden som ansökan avsåg
- har en heltidsanställning under perioden som ansökan avsåg, detta inkluderar anställning i Musik-, Teater- och Dansallianserna
- har varit korttidspermitterad under den period som intäktsbortfallet avsåg
- har ett intäktsbortfall som ersatts från en annan bidragsgivande part.

Ansökningen till stipendiet öppnades 28 april och var öppen fram till och med den 12 maj 2020 och förlängdes sedan till den 14 maj 2020 för att ge fler möjlighet att söka.

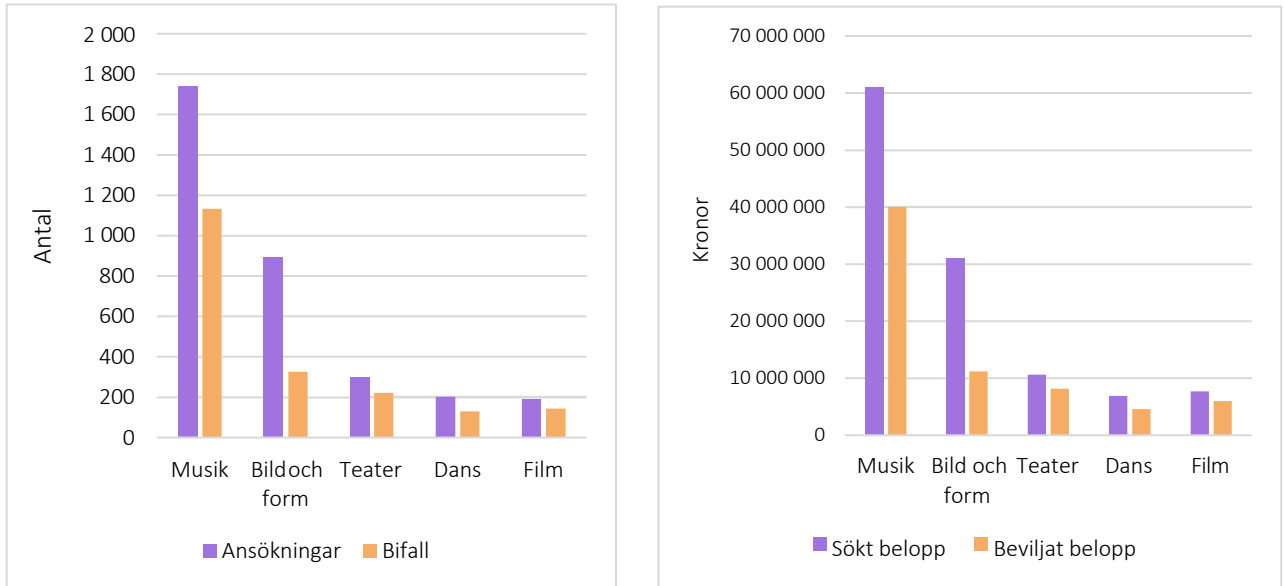
Ansökningarna bereddes av handläggare inom respektive konstområde och beslutades av Konstnärsnämndens direktör. Arbetsgrupper som normalt bedömer ansökningar utifrån bland annat konstnärlig kvalitet var inte involverade i handläggningen.

Om det sammanlagda sökta beloppet översteg anslaget skulle ansökningarna prioriteras utifrån omfattningen av konstnärlig verksamhet och ekonomiskt behov. En prioritering utifrån grad av konstnärlig professionalitet gjordes för att avgränsa stipendiet till professionellt verksamma. Intäktsbortfall av konstnärlig verksamhet prioriterades generellt högre än intäktsbortfall av pedagogiska uppdrag. En prioritering av ekonomiskt behov gjordes genom utformningen av ansökningskriterierna enligt ovan där det framgick vilka som inte var berättigade att söka. Någon prioritering utifrån ekonomiskt behov mellan sökanden behövde vi inte göra eftersom alla ansökningar som uppfyllde kriterierna och hade godkända kontrakt/avtal blev beviljade.

3.3 Krisstipendiets utfall

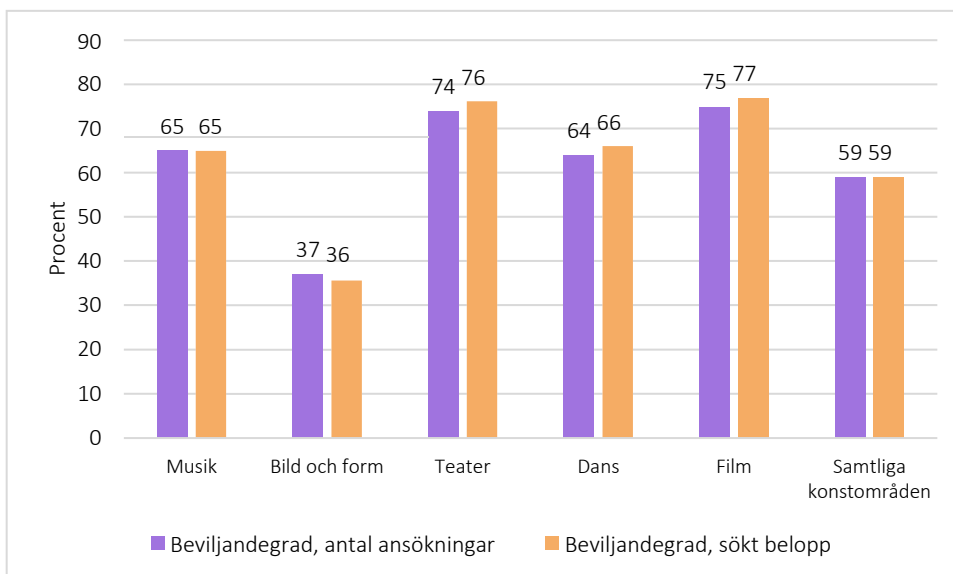
Konstnärsnämnden fick in 3 327 ansökningar inom de fem konstområdena och 1 955 ansökningar kunde bifallas. Flest ansökningar kom från musikområdet och därefter från bild och form. Därefter kom teaterområdet i antal ansökningar, och lägst antal kom från dans- respektive filmområdet. Det sammanlagda sökta beloppet per konstområde följde samma mönster. Notera att inom dansområdet inkluderar vi också cirkus och i alla diagram och tabeller där det står dans, så är cirkus inkluderat.

Figur 1. Antal ansökningar och bifall per konstområde. Sammanlagt sökt belopp och bifallet belopp per konstområde.



Det sökta beloppet uppgick sammanlagt till 117 422 163 kronor och 69 875 000 kronor kunde fördelas bland de ansökningar som bifölls. Totalt beviljades närmare 60 procent av ansökningarna, men med relativt stora skillnader mellan konstområdena. Högst beviljandegrad var det inom teater och film där vi beviljade omkring tre fjärdedelar av ansökningarna. Därefter kom musik och dans. Betydligt lägre beviljandegrad var det inom bild- och formområdet. Orsakerna till detta beskriver vi närmare nedan.

Figur 2. Beviljandegrad per konstområde.



Krisstipendiet skiljer sig från Konstnärsnämndens ordinarie stipendier och bidrag bland annat genom att gruppen sökanden breddades. Att bidraget också nådde ut brett visade sig genom att det var 43 procent som aldrig hade sökt tidigare. Läger vi till dem som sökt tidigare men inte fått något stöd var det totalt 62 procent som aldrig tidigare hade fått stöd från Konstnärsnämnden. Bland de som är verksamma inom musik hade 52 procent aldrig tidigare sökt stöd från Konstnärsnämnden. För övriga konstområden låg motsvarande andelar på 42 procent inom teater, 33 procent inom dans, 32 procent inom bild och form och 31 procent inom film.

Tabell 2. Sökande per konstområde fördelat på om de sökt, eller fått stöd tidigare, antal och andel.

Konstområde	Musik		Bild och form		Teater		Dans		Film		Samtliga konstområden	
	antal	%	antal	%	antal	%	antal	%	antal	%	antal	%
Har inte sökt tidigare	897	52	285	32	127	42	66	33	59	31	1 436	43
Har sökt tidigare men inte beviljats stöd	254	15	246	27	55	18	25	12	37	19	618	19
Har sökt tidigare och fått stipendium /bidrag	589	34	364	41	117	39	111	55	95	50	1 273	38
Summa	1 740	100	895	100	299	100	202	100	191	100	3 327	100

Totalt sökte mer än 32 olika yrkesgrupper. De vanligaste konstnärsyrkena bland de sökande var musiker eller personer verksamma som både musiker och komponist. Därefter kom yrkesgrupperna bildkonstnär, fotograf, skådespelare och konsthantverkare. I gruppen övriga fanns personer inom teater och film men som inte känt sig hemma i någon av de förvalda kategorierna eller personer verksamma inom flera kategorier.

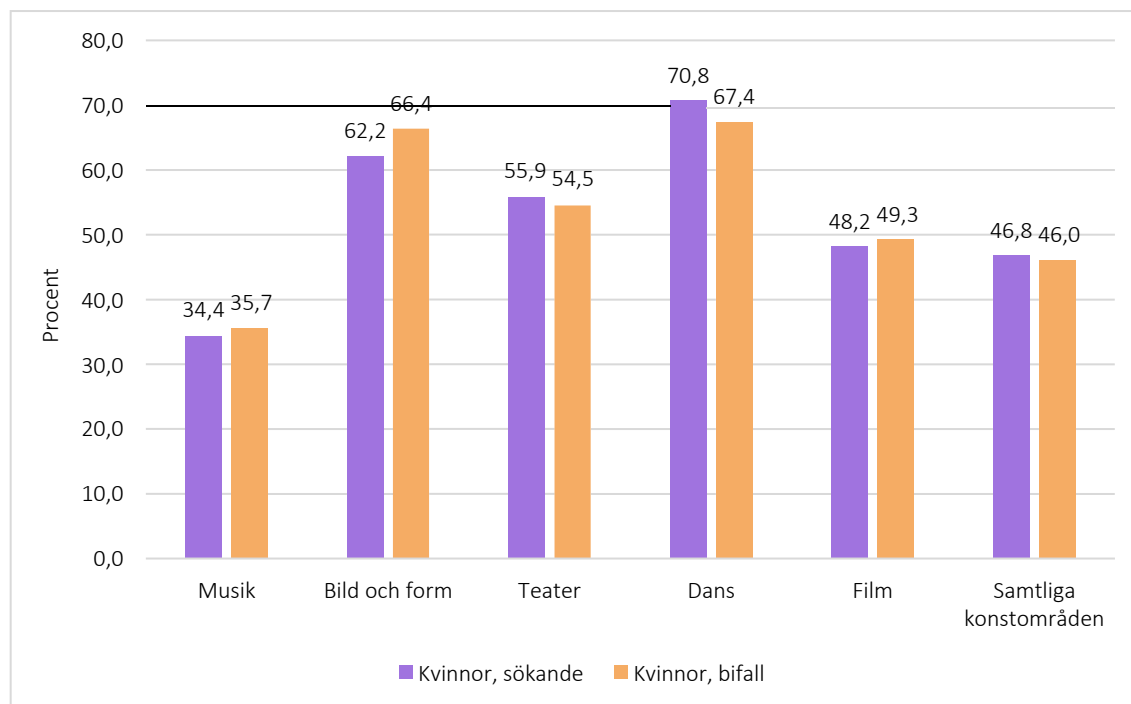
Drygt hälften av både de sökande och de vars ansökningar bifallits hade en konstnärlig högskoleutbildning. Ytterligare en femtedel hade annan konstnärlig utbildning. I ordinarie ansökningsomgångar är andelen med konstnärlig högskoleutbildning högre (67 procent år 2019). Detta förklaras av att drygt hälften av krisstipendiets sökande var verksamma inom musik medan inom ordinarie ansökningar var hälften av de sökande verksamma inom bild och form. Bild och form brukar ha en hög andel sökande med konstnärlig högskoleutbildning, medan den ligger lägre inom musik.

Bland samtliga sökande var 47 procent kvinnor och bland de som bifölls var det 46 procent. Andelen sökande kvinnor var högst inom dans (71 procent) och bild och form (62 procent). Inom teater var det 56 procent kvinnor och inom film och musik 48 respektive 34 procent. Andelen kvinnor bland bifallna ansökningar skiljde sig mycket lite från andelen bland de sökande.

Jämfört med ordinarie ansökningar hos Konstnärsnämnden var andelen kvinnor något lägre, 47 procent jämfört med 57 procent för samtliga ansökningar de senaste åren. Andelen

kvinnor var lägre inom alla områden utom inom dansområdet där andelen var högre än inom ordinarie stöd (71 procent jämfört med 67 procent).⁹

Figur 3. Andelen kvinnor per konstområde bland sökande och bland bifall, procent.



Medelåldern bland de sökande var 44 år och bland de beviljade 42 år. Medelåldern bland de sökande var högst inom bild och form, 49 år, och lägst inom dans där den var 37 år. Den yngsta sökanden var 18 år och den äldsta 92 år. Krisstipendiets medelåldrar var 3–4 år högre för bild och form och 2–3 år lägre för film jämfört med ordinarie ansökningar år 2019.

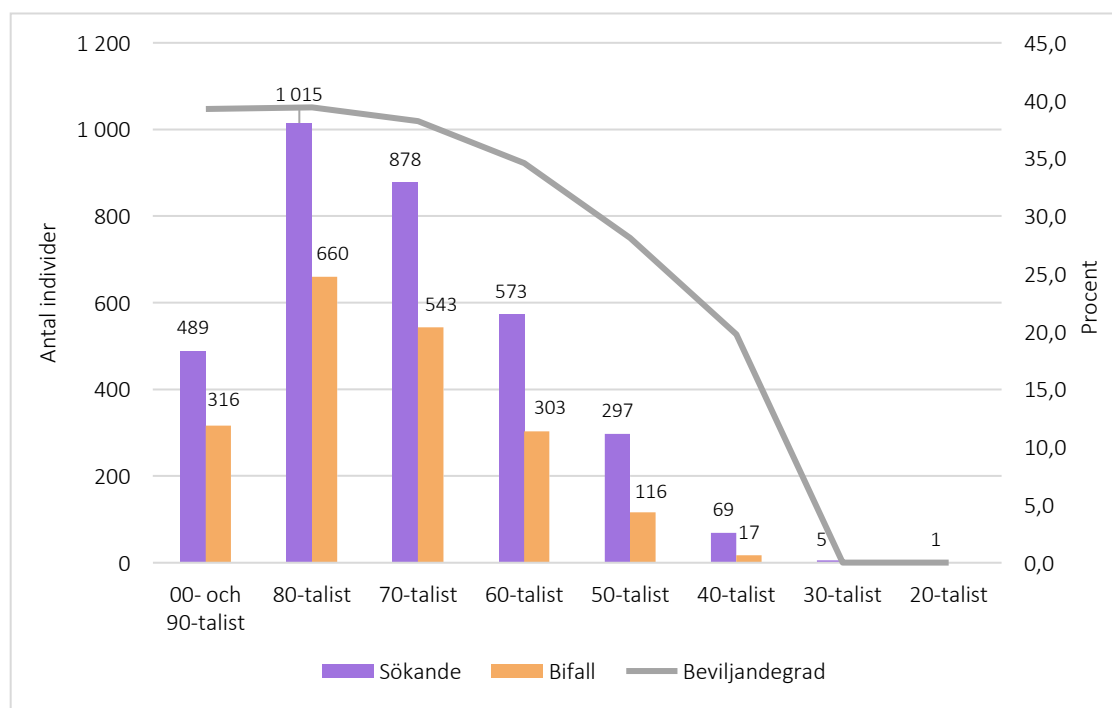
Tabell 3. Medelåldern för sökande och beviljade per konstområde.

	Sökande	Beviljade
Musik	41,9	41,1
Bild och form	49,1	45,9
Teater	44,6	43,9
Dans	36,7	35,8
Film	41,8	41,8
Samtliga	43,8	41,9

⁹ Konstnärsnämndens årsredovisning 2019, sidan 10.

De största åldersgrupperna som sökte var 80-talister (åldersgruppen 30–40 år) och 70-talister (åldersgruppen 40–50 år). Förutom 90-talisterna (åldrarna 20–30 år) var det färre sökande högre upp i åldrarna. Beviljandegraden var 38–39 procent för dem mellan 20 och 50 år. Beviljandegraden sjönk dock med stigande ålder. För de mellan 70 och 80 år beviljades cirka 20 procent av ansökningarna. Det förklaras av att sökande inom bild och form var äldre än sökande inom de andra konstområdena, och att kriterierna för krisstipendiet var svårare att uppfylla inom bild och form än de andra konstområdena.

Figur 4. Antal sökande och bifall per åldersgrupp samt beviljandegrad.



Vi har tittat på inkomstuppgifterna för 2018 som angivits i ansökningarna till krisstipendiet. När det gäller **samtliga** sökande konstnärer hade de i genomsnitt en sammanlagd förvärvsinkomst på 228 000 kronor och en kapitalinkomst på drygt 9 300 kronor år 2018. Medianinkomsten bland de sökande var cirka 207 000 kronor. Medianinkomsterna ligger lite lägre eftersom det är ett fåtal med mycket högre inkomster än flertalet. De högsta genomsnittliga inkomsterna var inom teater och musik. Genomsnittligt för alla sökande kom omkring tre fjärdedelar av inkomsterna från konstnärligt arbete.

För de som **bifallits** var medianen 219 000 kronor i sammanlagd förvärvsinkomst. Medelvärdet ligger på 242 000 kronor, något högre eftersom det är några få med relativt höga inkomster som drar upp medelvärdet. Även bland de bifallna ansökningarna var de högsta genomsnittliga inkomsterna inom konstområdena teater och musik.

Inkomststoppgifter för de sökande inom krisstipendiet ligger i samma storleksordning och uppvisar en likartad spridning som för konstnärsgruppen i stort enligt inkomststoppgifter från 2014.¹⁰

Medianen för befolkningens sammanräknade förvärvsinkomst ligger på 329 000 kronor och medelvärdet på 331 000 kronor. Det visar att det övervägande flertalet av de som fått krisstipendium har relativt låga inkomster och betydligt lägre än befolkningen i stort. Omkring 80 procent av inkomsterna kom från konstnärligt arbete.

Tabell 4. Inkomst 2018 för sökande krisstipendiet 2020, bifall krisstipendiet samt för befolkningen¹¹ exklusive inkomst av kapital.

	Medelinkomst 2018	Medianinkomst 2018
Sökande krisstipendiet, fastställd förvärvsinkomst**	228 295	206 800
Bifall krisstipendiet, fastställd förvärvsinkomst**	242 337	218 997
Befolkningen 20–64 år, sammanräknad förvärvsinkomst**	331 260	328 700

**Fastställd förvärvsinkomst = sammanräknad förvärvsinkomst.

Stipendiet kunde sökas i tre fasta belopp, 15 000 kronor, 30 000 kronor och 50 000 kronor. Hälften av de beviljade ansökningarna var på det högsta beloppet, 28 procent fick stipendium på 15 000 kronor och 23 procent fick på 30 000 kronor.

Det sökta beloppet var i genomsnitt 35 000 kronor och det erhållna beloppet i samma storlek. Filmkonstnärerna sökte i genomsnitt högst belopp, drygt 40 000 kronor. De sökande fick också uppge hur stort inkomstbortfall de hade under perioden 12 mars till 31 augusti. Totalt uppgav de drygt 3 300 sökande ett inkomstbortfall på 296 miljoner kronor under perioden. I medeltal var inkomstbortfallet 89 000 kronor per person. Dansområdet hade det lägsta medeltalet på 70 000 kronor och filmområdet det högsta på 108 000 kronor.

¹⁰ Konstnärernas demografi, inkomster och sociala villkor. Konstnärsnämnden 2016.

¹¹ Statistiska centralbyrån, hämtat 2020-06-29.

<https://www.scb.se/hitta-statistik/statistik-efter-amne/hushallens-ekonomi/inkomster-och-inkomstfordelning/inkomster-och-skatter/pong/tabell-och-diagram/inkomster--individer-riket/sammanraknad-forvarvsinkomst-2017--efter-fodelseland/>

<https://www.scb.se/hitta-statistik/statistik-efter-amne/hushallens-ekonomi/inkomster-och-inkomstfordelning/inkomster-och-skatter/pong/tabell-och-diagram/inkomster--individer-riket/sammanraknad-forvarvsinkomst-2018--decilindelning/>

Tabell 5. Sökt och erhållet belopp från krisstipendiet 2020, medelvärden per konstområde. Inkomstbortfall totalt och i medeltal för perioden per konstområde.

Konstområde	Sökt belopp, medelvärde	Erhållet belopp, medelvärde	Inkomstbortfall totalt för alla sökande	Inkomstbortfall per person, medelvärde
Musik	35 139	35 353	175 381 333	100 910
Bild och form	34 871	34 128	63 027 825	71 057
Teater	35 705	36 644	23 292 685	77 902
Dans	34 500	41 493	13 964 871	69 824
Film	40 340	35 271	20 570 868	107 701
Totalsumma	35 379	35 742	296 237 582	89 363

Bland de beviljade ansökningarna fanns konstnärer från samtliga län i Sverige. Av ansökningarna kom 71 procent från något av de tre storstadslänen och bland de som bifölls kom 76 procent från storstadslänen (se bilaga I).

3.4 Krisstipendiet – hur det mött behoven

Konstnärsnämnden fick 70 miljoner kronor att fördela i krisstipendier. Inkomstbortfallet för de sökande var närmare 300 miljoner kronor. Därför behövde prioriteringar göras. Prioriteringarna utifrån ekonomiskt behov gjordes i utformningen av ansökningskriterierna. Prioriteringar utifrån omfattningen av konstnärlig verksamhet gjorde vi i handläggningen. Under handläggningen avslag vi de ansökningar där intäktsbortfallet inte kunde styrkas.

Hur har krisstipendiet mött konstnärernas faktiska intäktsbortfall under perioden mars–augusti? De som passade in på kriterierna och som kunde redovisa uteblivna intäkter, dokumenterade genom skriftliga överenskommelser, fick som regel stöd. Andra hade intäktsbortfall som det inte gick att söka stöd för inom ramen för krisstipendiets utformning, antingen genom att de inte gick att styrka med dokumenterade underlag eller att de inte passade inom kriterierna.

Nedan beskriver vi några generella iakttagelser om faktiska intäktsbortfall som krisstipendiet inte kunde kompensera, och därefter det som är mer specifikt för respektive konstområde.

- Konstnärer som får **inkomst via försäljning** och som på grund av krisen fått inställda utställningar eller utebliven försäljning av andra orsaker kunde inte ansöka för sådana inkomstbortfall. Detta gäller särskilt bild- och formkonstnärer. Detta förklarar den låga beviljandegraden inom just bild och form.
- I branschen förekommer ofta **korta ledtider**, det vill säga att bokningar och uppdrag avtalas med kort varsel. Detta är vanligt för många frilansande konstnärer, särskilt inom musik men även för bild- och formkonstnärer. På grund av krisen uteblev bokningar av samma omfattning som hade varit normalt. Sådana inkomstbortfall kunde inte kompenseras med krisstipendiet.

- Det är vanligt med **muntliga avtal** vilket innebär att vissa konstnärer inte kunde söka för inkomstbortfall eftersom dessa skulle styrkas skriftligt. Muntliga avtal är relativt vanligt förekommande och därför kan ett intäktsbortfall vara svårt att styrka.
- Inkomstbortfall på grund av förlorade **upphovsrättsintäkter** eller **royalties** kunde inte sökas för. Upphovsrättsintäkterna kommer i efterhand och krisen innebar en minskning av användandet av upphovsrättsskyddat material vid exempelvis konserter och teaterföreläsningar eller bakgrundsmusik som spelas på platser eller på event som stängt ner.

3.4.1 Musik

Inom musikområdet var de sökande huvudsakligen musiker och musiker som har dubbel kompetens som både musiker och kompositör. Jämfört med ordinarie ansökningsomgångar var det fler frilansare med uppdrag för orkesterinstitutioner, vårdinrättningar och kyrkan samt även mer etablerade konstnärer som gör stora internationella turnéer.

Krisen orsakade inkomstbortfall på grund av inställda musikframträdanden. Ett mindre antal institutioner som enskilda stift inom Svenska kyrkan och orkesterinstitutioner ersatte dock delvis inkomstbortfall, men huvudsakligen uppstod force majeure och ersättning uteblev.

Även om närliggande yrken som ljudtekniker och scentechniker också drabbats av inställda uppdrag så har de inte kunnat få detta stipendium som endast riktade sig till de som arbetar direkt konstnärligt. Kompositörer har sina huvudsakliga inkomster via royaltyersättningar och de har inte heller kunnat ta del av krisstipendiet.

Många professionella musikkonstnärer hade endast muntliga avtal såväl med kunden/arrangören som mellan varandra i musikgrupper och ensembler. De med jämförelsevis väldokumenterade avtal var konstnärer som i högre grad arbetar mot kommersiella kunder och/eller har en struktur (exempelvis via produktionsbolag eller agent) för att hantera avtalsskrivningen på uppdrag av konstnären. Exempel på uppdrag där skriftliga avtal är mer regel än undantag är på större festivaler, på kryssningsbåtar, på hotell och även i relation till spelningar på uppdrag av företag.

Många kontrakterade uppdrag ställdes inte in utan sköts upp. Eftersom det inte var möjligt att söka för uppskjutna evenemang om de inte enligt villkoren sköts till kommande kalenderår, innebar det att det sökta beloppet skulle ha varit betydligt större om dessa spelningar ”i limbo” hade kunnat räknas med i stipendieansökan. Därför är inkomstförlusterna avsevärt större i verkligheten än de som beskrivs i ansökningarna vilka endast baseras på inställda evenemang.

Inom musikområdet är sen vår, sommar och tidig höst den del av året då konstnärerna tjänar stora delar av sin årsinkomst. För de konstnärer som under året planerat att skriva nytt material och hade sin stora sommarturné förra året har effekterna av pandemin inte blivit lika kraftiga som för de konstnärer som hade för avsikt att under våren och sommaren lansera en ny skiva och planerat en omfattande turné innevarande år. Musikkonstnärer är dock som regel beroende av inkomster både från livespelningar och från inkomster via försäljning, streaming och royaltyintäkter.

Alltså, trots fördelen för musikkonsten av att ha en marknad för musikinspelningar som en del av publikkontakten och inkomstmöjligheterna, kan dessa intäkter inte kompensera för de intäktsförluster som beror av inställda liveevenemang.

Uppskjutna releaser och inställda spelningar påverkar även möjligheten för kommande års bokningar, när konkurrensen med andra artisters konstnärskap ökar.

3.4.2 Bild och form

Inom konstområdet bild och form sökte främst bildkonstnärer, fotografer, formgivare, konsthantverkare och illustratörer. Flera hade inställda tillfälliga uppdrag som lärare på kurser i konst och konsthantverk. Jämfört med ordinarie ansökningsomgångar var det fler fotografer, formgivare och illustratörer. Bland fotografierna noteras särskilt fler kommersiella fotografer till exempel bröllofsfotografer eller uppdragsfotografer för reklam, mode och tidningar.

Coronakrisen hade lett till inställda eller uppskjutna uppdrag såsom utställningar, konstrundor, fotograferingar, offentliga konstuppdrag och pedagogiska uppdrag. Inkomstbortfallen handlade bland annat om utebliven försäljning vid galleriutställningar, mässor och konstrundor samt utebliven ersättning från projekt med kontrakt där arvode betalas ut i royalties. Inställda utställningar ledde även till utebliven utställningsersättning. Dock fanns det någon arrangör som ändå betalade ut utställningsersättning trots att utställningen ställdes in.

Främsta orsakerna bakom avslag var avsaknad av dokumenterade underlag vilket berodde på att det inte fanns skrivna kontrakt (muntliga överenskommelser eller kontrakt skulle skrivas senare) eller var arvoderade uppdrag (förväntad inkomst genom egen försäljning). Icke godkända intyg var sådana som visade vad de normalt brukade tjäna under ett år i relation till deras nuvarande inkomst. Ytterligare orsaker till avslag kunde vara att de dokumenterade underlagen inte stödde äskandet (summor saknades, projekt som bara skjutits upp till hösten, rullande överenskommelser där specifika uppdrag/arbetsinsats inte kunde styrkas.)

Många av de intäkter bild- och formkonstnärer kunde bestyrka var verksamhet som ligger utanför den egna konstnärliga kärnverksamheten – teknik/installationsuppdrag, pedagogiska uppdrag, konsultuppdrag som konstinköpare/projektledare för kommun/landsting med mera. Flera av dem som har konstnärlig utbildning men som arbetar mer med uppdrag för privata uppdragsgivare än med den egna fria verksamheten har sökt och har bättre underlag (kontrakt, tydliga överenskommelser). Exempel är uppdragsfotografer, grafiska formgivare och illustratörer med uppdrag på förlag/tryckt media och textila formgivare med konsultuppdrag.

Vidare kan vi se att en stor del av konstnärerna ute i landet förlitar sig på den försäljningsinkomst som pågår genom vårens och sommarens konstrundor, organiserade öppna ateljéer, marknader med mera. Konsthantverkare är den grupp som har lägst beviljandegrad och det har sannolikt att göra med att deras verksamhet i stort bygger på försäljning och i mindre grad på arvoderade utställningar.

Vi ser i ansökningarna till krisstipendiet inom bild och form att avtal i stor utsträckning saknas, det gäller överenskommelser med såväl stora institutioner som med privata aktörer. Där avtal finns, bygger många gånger ersättningen på en provision av försäljning.

Många har i ansökningar berättat om brist på nya uppdrag, att uppdragen slutat att komma in. De befärar att det även fortsättningsvis, efter den 31 augusti, kommer att vara brist på nya uppdrag.

3.4.3 Teater

Inom teaterområdet har främst skådespelare och teaterregissörer sökt.

Uppdragsgivarna består av offentliga och privata aktörer i olika storlekar: privatteatrar, sommarteatrar, förskolor, skolor, stadsfestivaler, sjukhus, företag och kursverksamheter. De stora institutionerna stänger vanligen ner under sommaren, men trots detta är sommaren en viktig arbetsperiod med sommarteatrar, festivaler och turism.

Många verksamma inom teater kan visa på skriftliga överenskommelser i högre grad än andra konstområden. Teaterområdet omfattar ett spektrum av olika typer av uppdrag, från enstaka "kvällsgig" med lägre gager till flera månader långa kontrakt på musikscener och därmed förhållandevis goda inkomster.

Stå-upp-artisterna, en grupp som normalt inte söker stöd, har en arbetssituation som inte består av kontrakt utan snabba förfrågningar med datum och gage, till skillnad från skådespelare som kan få kontrakt som löper under längre perioder, även om arvodet även där kan baseras på antalet föreställningar.

Avslag berodde även här på avsaknad av godkända kontrakt/avtal där det till exempel inte framkom vem uppdragsgivaren var eller att de uppgett inkomst som de "brukar" ha men som ännu inte varit bokad/avtalat.

Den framtida situationen på arbetsmarknaden ser fortsatt svår ut vilket påverkar antalet uppdrag och arbetstillfällen. De inställda uppdragen som också fungerar som marknadsföring, minskar möjligheten att få nya framtida uppdrag.

3.4.4 Dans

Inom dansområdet har främst dansare, koreografer och cirkusartister sökt. Det var fler utövande dansare än vid de ordinarie ansökningarna, till exempel dansare som uppträder i musiksammanhang och på konserter (till exempel bakgrundsdansare och showdansare).

Coronakrisen har lett till inställda turnéer, inställda pedagogiska uppdrag (dvs. danskurser) och inställda workshoppar för professionella. Uppdragen har till en stor del kommit från privata uppdragsgivare som inte betalade ut arvode för inställda uppdrag på grund av force majeure. För den nutida konstdansen finns i regel inga privata uppdragsgivare. De arbetar endast för offentliga uppdragsgivare som regioner och kommuner som ofta beställer aktiviteter för barn och äldre. De offentliga uppdragsgivarna betalade i regel ut arvoden för avtalade uppdrag även om de behövde ställas in.

Krisstipendiet beviljades i regel sökande som arbetar med scenkonstinstitutioner både nationellt och internationellt, eller på uppdrag av etablerade aktörer. Däremot nåddes inte det fria dans- och cirkusfältet där informella arbetsvillkor och skiftande arbetsroller är vanligt. Oavsett typ av uppdragsgivare framkommer det av ansökningarna att regelrätta avtal ofta saknas eller skrivs sent in på uppdraget. Istället avtalas uppdrag muntligt, via mejl, sms eller andra meddelandetjänster.

Dans och cirkus är kollektiva konstformer med svaga infrastrukturer och delvis informella arbetsvillkor och arbetsformer. Om restriktionerna fortsätter under hösten löper enskilda aktörer utan ekonomiska marginaler stor risk att inte kunna fortsätta vara verksamma. Arbetstillfällena som inte går att skjuta upp har gått förlorade och man befärrar en ökad konkurrens om de få arbetstillfällena som finns. Arrangörer som Dansens Hus startar upp viss verksamhet till hösten under givna förutsättningar med max 50 personer i publiken.

3.4.5 Film

Inom filmområdet har främst filmare, dokumentärfilmare, filmregissörer och filmfotografer sökt. Filminspelningar ställdes in på grund av coronakrisen. Det kunde handla om en filminspelning som skulle ske utomlands och inte kunde genomföras på grund av reseavrådan. Andra skäl till inställda filminspelningar var att det fanns medverkande som tillhörde någon riskgrupp. Många har angett höga inkomstbortfall från till exempel stora filmprojekt av lång spelfilm där avbräcket blir mycket kännbart med flera månaders inställt jobb. Flera filmfotografer, scenografer och regissörer har här drabbats av inkomstbortfall som skulle täcka en stor del av årets inkomst.

Bland de sökande fanns det också de som skulle arbetat med reklamfilm eller annan beställningsfilm, projekt som vanligtvis inte stöds av Konstnärsnämnden.

Filmpedagog är en verksamhet som etablerade filmare ibland har som kompletterande inkomst. Uppdragen avtalas oftast genom mejl med skolorna och kontrakten skrivs på plats. De sökande har bifogat mejl som har styrkt dessa uteblivna inkomster. Särskilt ute i landet är arbete som filmpedagog i skolor eller för en kommun en viktig sidosyssla för att försörja sig inom film.

Det är vanligt att filminspelningar görs under sommaren. Det som blivit inställt behöver då flyttas fram till 2021. En del som skulle ha filmats utomlands görs i Sverige och projekten riggas om så att det är färre personer involverade och färre intima scener. Det får naturligtvis en påverkan på de gestaltningar som kan göras. En del ändrar om sitt projekt för att kunna filma ändå. Andra som har möjlighet arbetar med att skriva manus eller klippa film.

3.5 Pandemins påverkan på ordinarie ansökningar av stipendier och bidrag

Konstnärsnämnden har generellt sett fler sökande till arbetsstipendier inom alla konstområden och färre ansökningar om resebidrag eller internationellt utbyte. De som redan fått resebidrag eller projektbidrag som innebär resor skjuter fram resan och avvaktar utvecklingen av krisen. Andra betalar tillbaka. Assistentstipendiet (bild och form) som fördelades i juni 2020 fick många fler sökande än vanligt. Jämfört med tidigare år var det

fler som sökte för att assistera konstnärer i Sverige, vilket sannolikt hänger ihop med de aktuella reserestriktionerna.

Som nämnts ovan har medel under 2020 omfördelats från internationellt utbyte och resor till arbetsstipendier.

4 Statens generella stödåtgärder

Coronakrisen har haft stora effekter på ekonomin världen över. BNP, bruttonationalprodukten, är ett av de viktigaste samhällsekonomiska måtten för att beskriva ekonomisk tillväxt och storleken på ett lands ekonomi genom att mäta värdet av varor och tjänster. År 2019 uppgick Sveriges BNP till 5 021 miljarder kronor.

Sveriges BNP har ökat hela 2000-talet, förutom under finanskrisen 2008 och under en mindre inbromsning av ekonomin 2011. Under 2019 var dock tillväxten mer dämpad då konjunkturen hade mattats av och tillväxten blev 1,2 procent för helåret. Under första kvartalet 2020 ökade BNP med 0,1 procent jämfört med kvartalet innan. Minskad hushållskonsumtion bidrog mest negativt till tillväxten. Den pågående pandemin satte inte särskilt stort avtryck på BNP-utfallet det första kvartalet även om delar av ekonomin hade påverkats. Under andra kvartalet 2020 krympte däremot Sveriges ekonomi med 8,3 procent jämfört med första kvartalet.¹² Nedgången i BNP är den största för ett enskilt kvartal sedan 1980. Huvuddelen av nedgången i BNP under andra kvartalet beror på fallande export och minskad hushållskonsumtion.

Det är stora skillnader mellan branscher i hur stor andel av BNP de står för och i hur de påverkats av coronapandemin. I det följande ska vi se på hur tillgänglig offentlig statistik kan beskriva ekonomin för konstnärernas företag.

4.1 Konstnärers företag

Flera av de generella stödåtgärderna riktade sig till företagare.¹³ Eftersom konstnärer i hög utsträckning är egenföretagare¹⁴, har dessa stöd kunnat sökas av konstnärer med företag under förutsättning att de uppfyllde villkoren som ställdes.

Den offentliga statistiken som vi har tagit del av är uppdelad på branscher enligt klassificeringssystemet SNI 2007. Där har vi följt gruppen företag som ligger inom SNI 90, eftersom det är den branschkod som bäst motsvarar enskilda konstnärers företag. Den inkluderar dock inte konstnärer som tar uppdrag i anställningsform, och alla konstnärers företag ingår inte heller i gruppen. Men den innefattar huvudsakligen enskilda konstnärer och Konstnärsnämnden bedömer därför att en sådan statistik kan användas som en indikator på utvecklingen av konstnärers företagande.

Andelen företag utan anställda är generellt stor i de flesta branscher, 72 procent av samtliga företag i Sverige är soloföretag. I gruppen SNI 90 fanns det 47 000 företag år 2018 och 92

¹² Sveriges ekonomi krympte med 8,3 procent andra kvartalet 2020, säsongrensat och jämfört med första kvartalet. Det visar BNP-indikatorns tidiga sammanställning av de kvartalsvisa nationalräkenskaperna. Kalenderkorrigerat och jämfört med andra kvartalet 2019 minskade BNP med 7,7 procent. Källa: SCB.

¹³ <https://tillvaxtverket.se/om-tillvaxtverket/information-och-stod-kring-coronakrisen.html>

¹⁴ Konstnärernas demografi, inkomster och sociala villkor. Konstnärsnämnden 2016. I undersökningen var det 60 procent av konstnärerna som hade enskild näringsverksamhet, fåmansaktiebolag eller handelsbolag. Den övervägande företagsformen var enskild näringsverksamhet och därefter kom fåmansaktiebolag. Uppgifterna gäller år 2014.

procent av dessa företag var soloföretagare, det vill säga att de inte hade några anställda.¹⁵ SNI 90 delas in i ytterligare fyra grupper, och konstnärerna motsvaras till största delen av två av dessa grupper. SNI 90.01 som benämns ”producenter av konstnärliga, litterära och artistiska verk” och SNI 90.03 som benämns ”enskilda artister, författare, journalister med flera”. Det är också i dessa två grupper som andelen soloföretagare är som störst i 90-gruppen.

Tabell 6. Företag inom SNI 90, 2018. Antal företag, andel soloföretag och nettoomsättning.

Företagsgrupp	SNI-kod	Antal företag	Andel soloföretag, procent	Nettoomsättning, genomsnitt per företag, kronor
Producenter av konstnärliga, litterära och artistiska verk	90.01	19 609	93	224 897
Stödföretag till artistisk verksamhet	90.02	5 151	83	1 455 834
Enskilda artister, författare, journalister m.fl.	90.03	22 908	94	218 788
Teater- och konserthusföretag o.d.	90.04	54	31	9 333 333

Källa: Statistiska centralbyrån, Företagsdatabasen

SCB har sammanställt statistik som visar hur olika branscher har påverkats av coronapandemin. Den statistik vi har tittat på här är försäljning och omsättning.

I näringslivet som helhet minskade **försäljningen** med 10 procent under andra kvartalet 2020 jämfört med samma period 2019.¹⁶ Det är dock stora skillnader mellan branscher. Störst påverkan har pandemin haft på enskilda tjänstebanscher. Rekommendationer om att inte resa har påverkat transportbranscher och besöksnäringen som resebyråer, flyg- och hotellbranschen. Rekommendationer om att hålla distans och förbud mot att hålla allmänna sammankomster har påverkat till exempel restaurangbranschen och kultursektorn, branscher som även påverkats av reserestriktionerna. Tittar vi på R, kultur, nöje och fritid (SNI 90–93) var nedgången 34 procent.¹⁷

Tittar vi på förändring i **företagens totala omsättning** ser vi ett liknande mönster över vilka branscher som haft en stor minskning (se tabell 17 i bilaga III). För företag i gruppen SNI 90 har omsättningen minskat med 43 procent april 2020, 67 procent maj 2020 och 62 procent juni 2020 jämfört med motsvarande månader 2019.

Sammanfattningsvis visar denna statistik att branschen SNI 90 är bland de branscher som påverkats mest av pandemin och indikerar hur konstnärerna drabbats ekonomiskt av pandemin.

¹⁵ SCB företagsdatabasen.

¹⁶ <https://www.scb.se/om-scb/nyheter-och-pressmeddelanden/naringslivets-forsaljning-vande-uppat-i-juni/>

¹⁷ Branschkode R består av SNI 90, 91, 92 och 93 och benämns ”kultur, nöje och fritid”. Uppgifterna är för osäkra för att kunna redovisas separat för SNI 90.

4.2 Krisstöden och konstnärernas företag

Flertal statliga krisstöd som riktar sig generellt till företag och företagare oavsett bransch har införts. Hur har dessa generella krisstöd kommit kulturbranschen till del? Här har vi tittat på tillgänglig statistik om stöden för korttidsarbete, omställningsstöd och tillfälligt anstånd med skattebetalningar (se tabeller i bilaga III).

Korttidsarbete, tidigare kallat korttidspermittering, innebär att en anställd ges möjlighet att gå ner i arbetstid och lön istället för att företaget behöver säga upp personen. Det betyder att den anställdas arbetstid minskas och statens stöd används för att täcka stora delar av kostnaden. Företagaren kan söka detta stöd för sina anställda, eller för sig själv om företaget är ett aktiebolag. Stödet gäller inte egenföretagare.¹⁸ Stödet finns för närvarande år 2020 ut. Fram till 2020-08-19 hade 1 611 ansökningar beviljats för 3 306 anställda personer inom SNI 90.

Omställningsstödet är ett bidrag som finns för företag som har tappat mycket i omsättning på grund av corona under mars och april 2020.¹⁹ För att kunna få del av omställningsstöd ska företaget ha redovisat en nettoomsättning om minst 250 000 kronor under det senaste räkenskapsåret. Nettoomsättningen ska ha minskat med mer än 30 procent under mars och april 2020 jämfört med mars och april 2019. Nedgången ska vara orsakad av spridningen av sjukdomen covid-19. Stödet ska bidra till att täcka företagets fasta kostnader.

Ansökningsperioden var 22 juni–1 september 2020. Fram till den 24 augusti hade totalt 13 466 ansökningar beviljats omställningsstöd varav 287 till företag i gruppen SNI 90. Uppgifter finns ännu inte om hur stor andel av alla som uppfyllt kriterierna för stödet och därmed haft möjlighet att söka. Dock vet vi att många av konstnärerna hamnar under den gräns som finns för att söka stödet. Som vi kan se av tabell 6 ovan var nettoomsättningen i genomsnitt 225 000 och 219 000 kronor för SNI 90.01 och SNI 90.03.

De med enskild firma omsätter ofta bara sin egen lön. Men eftersom lön inte kunde räknas som fast kostnad hamnade de utanför stödet även om de hade haft en omsättning över 250 000.

De som har förlorat omsättning under månaderna efter april har inte kunnat söka. Det är vanligt att konstnärer får stora delar av sin inkomst just under vår- och sommarmånader eftersom till exempel utställningar, musikfestivaler, sommarteatrar med mera sker i stor utsträckning den tiden på året. Detta minskar ytterligare detta stöds möjligheter att nå till de

¹⁸ Korttidsarbete innebär att du kan korttidspermittera dig själv om du är anställd i ditt eget aktiebolag. Likaså om du är företagsledare (och anställd) i en ekonomisk förening, ideell förening eller i en stiftelse. Det går dock inte i enskild näringsverksamhet eller handelsbolag, eftersom du där som ägare/bolagsman inte räknas som anställd, inte heller din make eller maka. Det gäller dock de anställda du har i din enskilda näringsverksamhet eller i ditt handelsbolag.

¹⁹ I promemorian (Fi2020/03582/S2) från regeringen den 7 september 2020 föreslogs att omställningsstödet för företag som fått minskad omsättning som en följd av covid-19-pandemin utökas med perioden maj–juli 2020.

företagande konstnärerna där behoven är stora. Det är också vanskligt att jämföra med året innan, detta för att konstnärers inkomster ofta kan variera mycket över året och mellan år.

Företag som drabbas ekonomiskt av coronaviruset kan ansöka om **tillfälligt anstånd** med betalning av arbetsgivaravgifter, avdragen skatt och moms. Betalningen kan skjutas upp i ett år från beslutsdatumet. Antal företag som sökt stödet i gruppen SNI 90 var 655 och det motsvarar 2,9 procent av alla företag som har kunnat söka stödet, det vill säga de som under året lämnat in en moms- eller arbetsgivardeklaration och haft ett belopp att betala. Detta stöd ger en frist vid akuta likviditetsproblem.

Sammanfattningsvis visar detta på att stödet har nått ut till vissa av de företag som finns inom SNI 90. Det indikerar att det finns företag i denna grupp som i princip kan nyttja stödet, om än de är relativt få och många hamnar utanför. De som faller utanför stöd för korttidsarbete är egenföretagare vilket majoriteten inom konstnärgruppen är. De som faller utanför omställningsstödet är främst de med en mindre omsättning. Möjligheten att skjuta upp skattebetalningar ger företagaren en frist.

5 Lakttagelser och effekter från branschen

Konstnärsnämnden har samlat ihop underlag från organisationer inom kulturbranschen och andra relevanta organisationer. I bilaga II redovisar vi de underlag från branschen som vi tagit del av. Flera av branschorganisationerna har gjort egna enkäter till sina medlemmar och skickat in förslag på åtgärder. I underlagen framkommer beskrivningar och många exempel på olika typer av effekter för branschen och enskilda konstnärer. Vissa omställningar har gjorts under rådande kris. Förslag på åtgärder framförs.

Hela kultursektorn påverkades i stor omfattning på grund av de införda begränsningarna på offentliga sammankomster och reseförbudet både utomlands och inom Sverige. Stor del av publik verksamhet upphörde vilket ledde till intäktsbortfall samtidigt som vissa eventuella kostnader kvarstod. Till detta tillkommer en ekonomisk oro och instabilitet som negativt påverkar satsningar på nya produktioner och arrangemang.

Här sammanfattar vi de effekter som branschen förmedlat. Den bild som framträder är i stort samstämmig med vad som Konstnärsnämnden har sett i samband med hanteringen av krisstipendiet.

- Inställda publika uppdrag såsom musikframträdanden, föreställningar, turnéer, workshoppar, utställningar, pedagogiska uppdrag. Ersättningar i dagsläget uteblir.
- Även icke inställd publik verksamhet drabbades då publiken valde att stanna hemma vilket leder till förlorade biljettintäkter.
- Internationella arbetstillfällen försvinner på grund av reseförbud/reseavrådan.
- Brist på skriftliga avtal, även från offentliga uppdragsgivare, vilket leder till utebliven ersättning när uppdragsgivaren ställer in en verksamhet.
- Framskjutna uppdrag. Kan ge ersättning senare men det är inte alltid uppdrag eller till exempel filmfestivaler går att skjuta fram då det normalt sett redan är inplanerat längre fram.
- Inga nya bokningar tills vidare och på obestämd tid på grund av ekonomisk oro och en försiktighet till exempel för att det råder oklarhet om när begränsningarna av allmänna sammankomster hävs. Färre investeringar i nya projekt görs.
- Kostnader för till exempel hyra av lokaler såsom ateljéer, verkstäder, produktionsplatser med mera kvarstår trots uteblivna intäkter.
- Marknadsföringsevent som till exempel mässor som ställs in försvårar möjligheten till framtida uppdrag.
- Svårigheter att få ut ersättning för redan nedlagt arbete om uppdragsgivaren inte kan betala.
- Upphovsrättsintäkter som betalas ut i efterhand från musik och andra visningar och spelningar uteblir för sådant som stängdes ner eller blev inställt under våren och tills vidare. Det leder till intäktsbortfall som märks först längre fram i tiden.

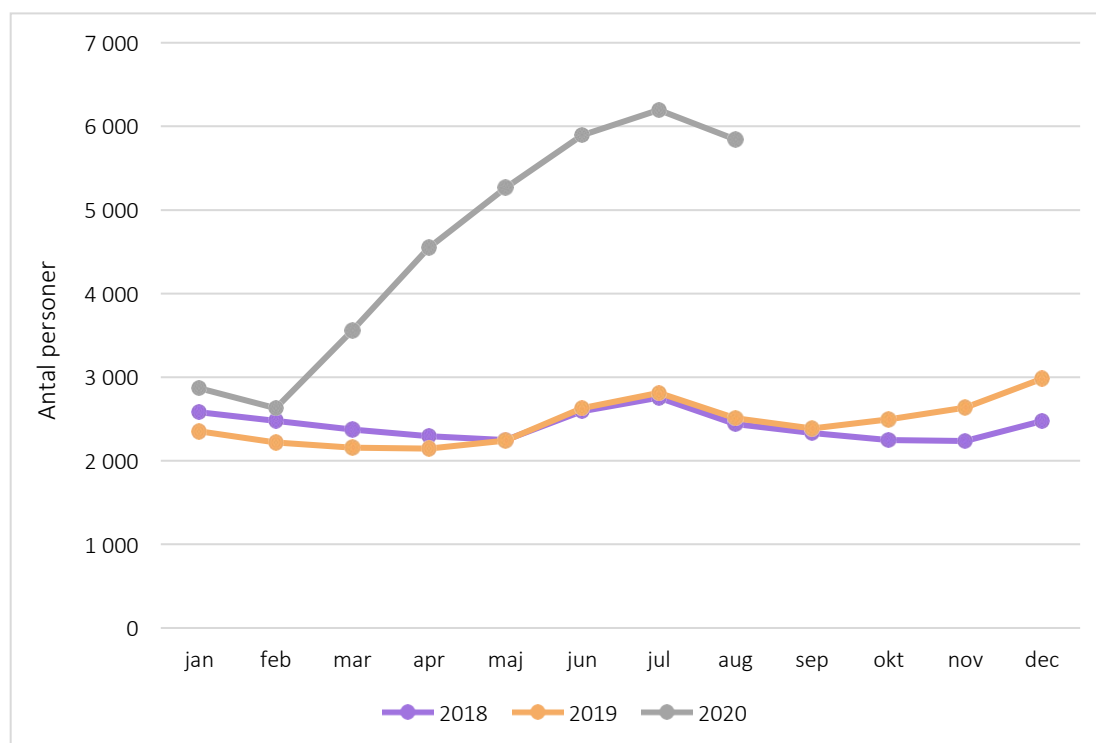
5.1 Arbetsförmedlingen Kultur Media

Uppgifter från Arbetsförmedlingen Kultur Media (AF Kultur Media) visade att i juli 2020 hade de 6 197 inskrivna arbetslösa (öppet arbetslösa och sökande i program) jämfört med 2 810 samma månad 2019.²⁰ Detta är nästan 3 400 fler individer inskrivna än året innan vilket också är mer än en fördubbling av antalet individer. Den största andelen bland de nyinskrivna är personer som varit yrkesverksamma inom ”scen och ton” (55 %), därefter kommer 24 procent inom ”ord, media och film” och 21 procent inom ”bild och form och dataspel”.

De vanligaste yrkena var musiker, sångare och kompositörer och därefter journalister. (Journalister ligger inom AF Kultur Medias verksamhetsområde men ingår inte i Konstnärsnämndens målgrupp).

Den bedömning som AF Kultur Media gjort är att det är mycket svårt att se hur arbetslösheten kommer att utvecklas framåt, dock säger en del av de sökande att deras tidigare arbetsgivare kommer anställa eller återanställa längre fram men kan inte uttala sig om när. I augusti syns också en liten nedgång i antalet inskrivna.

Figur 5. Antal inskrivna (öppet arbetslösa och sökande i program) hos Arbetsförmedlingen Kultur Media, månadsdata 2018–2020.



Källa: Arbetsförmedlingen

²⁰ Ska inte förväxlas med det totala antalet inskrivna. Totala antalet inskrivna var 9 821 juli 2020 (jämfört med 6 641 juli 2019). Det antalet inkluderar framförallt sökande som har deltidsarbete, timanställning och korta anställningar.

5.2 Branschspecifika effekter – några iakttagelser

Scenkonst och musik

Stor del av publik verksamhet på scener har stängts ner. Residens och repetitionsperioder har avbrutits. Några har dock fortsatt med publik verksamhet med begränsningen på 50 personer i publiken och planerar för det under det fortsatta året. Daglig träning för artister har ställts in, vilket gör det svårare att hålla den resurs som den egna kroppen är i skick.

Musiker som lyckas försörja sig på livespelningar har drabbats hårdast. Inställda gig, konserter, festivaler. Livebranschen har drabbats mest och står för den största delen av intäktstappet.

Upphovsrättsintäkter minskar då till exempel hotell, gym, event, klubbar och restauranger som spelar upphovsrättsersättningsberättigad musik minskar eller stänger ner sin verksamhet. Dessa utbetalningar sker som regel i efterhand och intäktsbortfallet ligger alltså inte omedelbart men senare under 2020 (utbetalning i december).

Upphovsrättsintäkter från public service och on-line (till exempel streaming) tycks inte ha påverkats i någon större utsträckning.

Film

Mycket av svensk film görs utomlands. Resebegränsningarna har gjort att sådana produktioner har stoppats eller skjutits upp. En del filmare turnerar med sina filmer, främst inom dokumentärfilmen, och har seminarier/masterklasser utifrån sina filmer. Detta är en inkomst som har försvunnit i och med coronapandemin eftersom biovisningarna ställts in.

Inställda filmfestivaler påverkar dem som arbetar på festivalerna som inte sällan själva är filmare med konsekvensen att en sådan försörjningsmöjlighet har uteblivit. Det leder också till utebliven marknadsföring och därmed möjligheten till nya uppdrag.

Bild och form

Utställningsplatser och konstinstitutioner har stängts och utställningar och evenemang har ställts in. Inställda utställningar har fått följd effekter som inställda föreläsningar och pedagogisk verksamhet kring utställningen, utebliven medverkans- och utställningsersättning samt inte minst utebliven försäljning.

Konstrundor och vårutställningar som brukar arrangeras på våren runt om i landet har ställts in och det har fått till följd utebliven försäljning och uteblivna kontakter för framtida försäljning.

Det förekommer också att gestaltningsuppdrag har ställts in vilket drabbar särskilt hårt då de ofta är större uppdrag och står för en betydande del av inkomsten som försvinner i ett slag för den konstnären.

För slöjdsektorn är den digital närvaron låg vilket leder till att de har svårt att ställa om till digitalt baserad verksamhet.

Många fotografer lever på att dokumentera events. När eventen har uteblivit eller minskat har både redaktionella uppdrag och uppdrag från privata uppdragsgivare ställts in. Besöksförbuden och inställda event drabbar i hög grad fotografer som i vanliga fall har flest uppdrag under våren vilka rör konferenser, bröllop, modedefotograferingar, sportevenemang och andra företagsevent.

Litteratur

En avgörande del av en författares eller översättares inkomster kommer från arvoden för uppläsningar, moderatorsuppdrag och andra framträdanden. De flesta sådana uppdrag har ställts in. De flesta författare lever inte enbart på royalty utan också på andra kringuppdrag. Uppdragen har minskat påtagligt på grund av inställda mässor och litteraturevenemang. Stängda bibliotek, eller bibliotek som infört begränsade öppettider, har även minskad utlåning vilket gör att biblioteksersättningen minskar.

5.3 Effekter på närliggande yrkesgrupper och branscher

När kulturevenemang ställs in påverkas många, både de utövande konstnärerna och personer som arbetar i yrken utanför Konstnärsnämndens målgrupp. Dessa yrkespersoner, som arbetar i kultursektorn men som inte själva är konstnärer, kan ha förlorat sina uppdrag som en följd effekt av inställda evenemang. Det är till exempel yrkesgrupper och verksamheter som arbetar med eller nära konstnärerna eller för de uppdrag som konstnären är verksam i såsom arrangörer, gallerier, ramverkstäder, producenter, projektledare, ljus- och ljudtekniker, röstcoacher och liknande.

I bild- och formområdet så orsakar exempelvis inställda utställningar även att uppdrag till konstskribenter, formgivare av utställningskataloger, guider på utställningar med flera försvinner. Utställningsarrangörer förlorar försäljningsprovision och biljettintäkter.

Dessa yrkesgrupper ingår inte i målgruppen för krisstipendiet, men de är intimt sammankopplade och i stort sett oundgängliga för en fungerande infrastruktur för kulturbranschen.

I förlängningen påverkas många sektorer vid inställda kulturevenemang som till exempel restauranger, caféer, butiker och hotell i anslutning till evenemanget. Turist- och besöksnäringen är i mångt och mycket i samspel med kulturnäringen eftersom evenemangen lockar tillresta besökare och är en viktig del av många människors lediga tid.

5.4 Omställningar som sektorn gjort – exempel

En del verksamhet har ställts om till digitala kanaler. Det kan gälla evenemang som föreställningar, konserter, konstvisningar, workshoppar med mera som sänds digitalt. Det har också förekommit digitala träningsklasser och undervisning på distans. Dock är möjligheterna att få betalt från publiken och deltagare små om inte obefintliga. För upphovsrätten i det här sammanhanget har ett tillfälligt avtal träffats för att möjliggöra

digitala sändningar under coronakrisen. Parterna har kommit överens om att scenkonstinstitutionerna kan sända produktioner digitalt utan extra ersättning.²¹

Scenkonstaktörerna har också hittat nya sätt att möta publiken genom verksamhet utomhus på gator och torg, innergårdar, nedanför balkonger, ofta vid äldreboenden och vårdinrättningar.²²

Teaterförbundet har upprättat ett tillfälligt säravtal för fria professionella teatrar och filminspelningar. Syftet är att teatrarna ska våga planera för kommande säsong. Säravtalet reglerar ersättningen till anställda och upphovspersoner om avtalet hävs.²³

²¹ <https://www.svenskscenkonst.se/arbetsgivarguiden/upphovsraett/tillfaelliga-upphovsraettsavtal-2020/>

²² Omstart för scenkonsten. En rapport från Svensk Scenkonst av Eric Sjöström, juni 2020.

²³ <https://teaterforbundet.se/nytt-tillfalligt-avtal-for-fria-professionella-teatrar/>
<https://teaterforbundet.se/saravtal-om-film-och-tv-inspelningar-pa-grund-av-coronapandemin/>

6 Sammanfattande bedömning

Pandemin har haft en stor påverkan på hela samhället. De flesta branscher har påverkats ekonomiskt, i mer eller mindre grad. Den här rapporten syftar till att belysa hur kulturbranschen och konstnärerna har påverkats och hur de statliga krisstöden når konstnärligt yrkesverksamma.

Vi vet genom våra inkomstundersökningar att konstnärer tillhör de yrkesgrupper i Sverige som har lägst inkomster. Många konstnärer lever från uppdrag till uppdrag med ytterst små marginaler. Det som skiljer frilansande konstnärer och konstnärer med enskild firma från många andra professioner – inom och utom kultursektorn – är att de ofta lever av en blandning av uppdrag, som vart och ett betalar en del av konstnärens hela årsinkomst. Ofta krävs en mix av uppdragsgivare – offentligt finansierade kulturinstitutioner, utbildningsinstitutioner, privata aktörer som exempelvis musikklubbar, tidskrifter, festivalarrangörer – för att få ett konstnärskap att gå runt ekonomiskt. Det är också vanligt att inkomsterna varierar under året och mellan åren.

Konstnärer ingår i det som ibland kallas för kulturens ekosystem. Ekosystemet består av verksamheter av skilda slag, såväl institutionella som ideella eller mer kommersiella aktörer med offentlig eller privat finansiering eller blandad finansiering. I debatten märks att uppdelningen i fin- och populärkultur håller på att fasas ut.²⁴ Offentligt finansierad kultur samspelar med privat finansierad kultur. Frilansande konstnärer, ljud- och ljus tekniker med flera arbetar för flera olika uppdragsgivare som till exempel både institutionsteatrar och privatteatrar. Detta ger ett kreativt utbyte som kommer alla till del. Alla delar hänger ihop och behövs. Till detta kommer arrangörsledet som är en viktig del i den kulturella infrastrukturen för att skapa tillgång till kultur för medborgarna samt inte minst arbetstillfällen. Arrangörsstrukturerna bygger dessutom till stora delar på ideellt arbete.

Under våren och sommaren har Konstnärsnämnden tagit emot en lång rad berättelser från branschorganisationerna, och inte minst från konstnärerna själva, som beskriver hur de på olika sätt drabbats ekonomiskt av krisen. När uppdrag ställs in och nya uppdrag uteblir leder det till en omedelbar intäktsförlust som blir extra kännbar för de som har små ekonomiska marginaler.

I den här rapporten har vi utifrån tillgängliga underlag försökt beskriva de effekter som pandemin haft för konstnärerna. Med offentlig statistik har vi till viss del kunnat beskriva en del av de ekonomiska effekterna i form av minskad omsättning och försäljning eller ökat antal arbetssökande. Hur stora krisens effekter för konstnärerna kommer att bli under resten av året och kommande år går ännu inte att förutse, men effekterna kommer vara beroende av omfattningen av restriktionerna och hur länge de pågår. Slutlig ekonomisk statistik för helåret 2020 kommer vara tillgänglig först under senare delen av 2021.

²⁴ Se till exempel Björn Wiman, Dagens Nyheter 2020-08-08.

De effekter som befaras på längre sikt handlar om nedläggningar, nedskärningar, konkurser av verksamheter och företag. Även ökad arbetslöshet, färre anställningar och större konkurrens om de jobb som finns befaras.

Kultursektorn har på grund av pandemin i ökad utsträckning genomfört digitalt sända kulturevenemang.²⁵ Digitaliseringen av kulturen är inte helt oproblematiske. Ett väsentligt karaktärsdrag hos kulturen är betydelsen av det fysiska mötet och upplevelsen på plats och därför är digitaliseringen av konst och kultur oftast ett komplement och inte en likvärdig ersättning. Det krävs också ekonomiska resurser och teknisk kompetens för att digitalisera kulturevenemang samtidigt som möjligheten för konstnärer att få betalt på den digitala arenan är liten. Betalningsviljan för digital kultur är låg eller obefintlig. Det är dessutom komplext att följa upphovsrättens tillämpning och att säkerställa korrekta ersättningar till konstnärerna.

6.1 De statliga stödåtgärderna – har de nått fram?

Konstnärsnämndens krisstipendium var utformat så att man inte kunde söka för alla inkomstbortfall av konstnärlig verksamhet under perioden. Det gällde främst utebliven försäljning. Det finns också vissa förhållanden i branschen som är problematiska i det här sammanhanget: avsaknad av skriftliga avtal och avtal som skrivs nära inpå uppdraget och bokningar med kort varsel. Den typen av inkomstbortfall, som var bortfall av förväntade inkomster, kunde man inte söka för. Dessutom uteblev nya uppdrag och bokningar, vilket innebar ytterligare inkomstbortfall som inte kunde kompenseras för med hjälp av krisstipendiet.

Krisstipendiet var på 70 miljoner kronor men beloppet täckte inte det uppgivna inkomstbortfallet. De drygt 3 300 sökande sökte sammanlagt 117,4 miljoner kronor (högsta sökbara belopp var 50 000 kronor) och det totala inkomstbortfall som uppgavs var närmare 300 miljoner kronor.

Närmare 2 000 konstnärer fick ändå ta del av Konstnärsnämndens krisstipendium och flera har återkopplat och berättat hur betydelsefullt det varit. Konstnärer främst verksamma inom ordområdet har kunnat ta del av krisstipendier från Författarfonden. Kulturrådets krisstöd och de extra medlen till de statliga kulturinstitutionerna har också indirekt kunnat komma konstnärer till del via de organisationer som mottagit stöden.

Konstnärsnämnden kommer efter sommaren 2020 att fördela ytterligare 20 miljoner kronor i krisstöd. Då har kravet på att stipendiet ska täcka dokumenterade inkomstbortfall tagits bort. Det innebär att den ovan nämnda begränsningen inte längre blir aktuell. Hur kriterierna i övrigt kommer att utformas fastställs senare under hösten. Ytterligare stödpaket på 1 500 miljoner kronor till kulturen föreslogs av regeringen den 21 augusti 2020, men när och hur de ska fördelas är i skrivande stund inte klart.

²⁵ Post- och telestyrelsen har i samverkan med Myndigheten för digital förvaltning i uppdrag av regeringen att kartlägga och analysera erfarenheter och behov av åtgärder för att leva och verka digitalt i spåren av utbrottet av covid-19. I20202/01584/D. Slutredovisas 31 december 2020.

De generella företagsstöden som vi tittat på här har nått ut till en viss andel av de företag som finns inom konstnärgruppen (SNI 90). Det indikerar att det finns företag i denna grupp som i princip kan nyttja stödet. Konstnärer som faller utanför stöd för korttidsarbete är egenföretagare vilket många inom konstnärgruppen är. Konstnärer som faller utanför omställningsstödet är främst de med företag med en liten omsättning. I vilken utsträckning som konstnärer har tagit del av övriga statliga generella stödåtgärder har vi inte kartlagt.

Konstnärer är som tidigare nämnts i hög utsträckning företagare eller kombinerar anställningar med eget företag. Trygghetssystemen som riktar sig till företagare har skilda regler beroende på om det är en enskild firma eller ett aktiebolag. Ett av problemen har varit möjlighet till a-kassa utan att lägga ner företaget. Under våren kom ett beslut om möjligheten att lägga företaget vilande en extra gång. Senare beslutades om möjligheten att kunna göra vissa avgränsade aktiviteter för att få möjlighet till nya uppdrag.²⁶

Förbudet mot allmänna evenemang som samlar mer än 50 personer drabbade kultursektorn hårt, och förbudet står i kontrast till att många fler människor kan samlas så länge det inte är fråga om ett publikt evenemang.²⁷ En förändring av detta förbud är på gång och det förväntas sannolikt lättas upp till den 1 oktober 2020.

6.2 Behov och förslag på åtgärder

Konstnärsnämnden ser utifrån det underlag som vi här sammanställt att de tillfälliga stödåtgärderna behöver anpassas och förlängas för att bättre nå konstnärgruppen. Det finns även generella svagheter i trygghetssystemen och andra regelverk för konstnärligt yrkesverksamma. Nedan beskriver vi kort de områden som behöver ses över, både på kort och lång sikt.

6.2.1 Tillfälliga stödinsatser

Det finns behov av att **anpassa** de tillfälliga stödåtgärderna så att de bättre når konstnärerna. Det handlar om regelverket som inte är anpassat till de villkor som är vanliga bland de flesta konstnärer. Det kan också handla om att **förlänga** tillfälliga åtgärder. De svårigheter som funnits gäller främst ensam- och fåmansföretagare och små företag med relativt låg omsättning.

Offentliga satsningar som skapar arbetstillfällen är ett sätt att stödja och stärka sektorn. Via tillfälliga förstärkningar av ordinarie anslag blir det möjligt att verka inom befintliga strukturer.

Det kan gälla ökade resurser till de **fria stipendierna** till konstnärer. Sådana stipendier till konstnärer är viktiga som ett komplement till andra förbättrande åtgärder, och kommer framöver fortfarande att vara viktiga. Stipendier ger konstnärer möjligheter att utveckla och fördjupa sitt konstnärskap. De ger möjlighet till kompetensutveckling som stärker konstnären på arbetsmarknaden. Fria stipendier borgar också för en mångfald av konstnärliga uttryck.

²⁶ Regeringsbeslut 11 juni 2020.

²⁷ Förordning (2020:114) om förbud mot att hålla allmänna sammankomster och offentliga tillställningar.

Ett annat exempel på en sådan satsning är **1-procentsregeln** för konstnärlig gestaltning vid om- och nybyggnation, som skulle kunna utökas. Andra exempel är en ökad satsning på **offentlig konst**.

6.2.2 Strategiska långsiktiga insatser

De effekter som pandemin har fått för konstnärerna har tydliggjort och synliggjort vissa svagheter som finns i sektorn. Vi vill framföra några viktiga områden som bör uppmärksammas och utredas. Det handlar både om branschen och konstnärerna själva, men också regelverk, system och resurser.

Avtal – ansvar och stödbehov

Avsaknad av skriftliga avtal sätter i regel konstnären i en försvagad position gentemot uppdragsgivaren. Konstnärsnämnden uppmanar branschen att verka för och stödja både konstnärer och uppdragsgivare till att upprätta skriftliga avtal. Konstnärerna är ofta i ett underläge gentemot arrangören och kan sakna nödvändig kunskap om att teckna avtal. Det finns därför ett behov att stödja dem i detta och där skulle branschorganisationerna kunna vara en bra part i detta stöd. Det kan till exempel behöva utarbetas olika praxis och ramavtal.

Trygghetssystemen

Det finns ett fortsatt behov av att se över regler för ensam- och fåmansföretagare i trygghetssystemen, särskilt avseende a-kassa och sjukförsäkring. Det har på senare tid kommit ett par statliga utredningar som uppmärksammar dessa frågor:

- Företagare i de sociala trygghetssystemen SOU 2019:41
- Dir. 2020:71 Kommittédirektiv. Tydligt, enkelt och förutsägbart – Företagares trygghetssystem
- Ett nytt regelverk för arbetslöshetsförsäkringen SOU 2020:37

Konstnärsnämnden vill påtala vikten av att uppmärksamma konstnärernas särskilda situation inom ramen för dessa pågående utredningar för vilka vi också kommer lämna remissvar i särskild ordning.

Upphovsrätten och DSM-direktivet²⁸

Upphovsrättsersättningar är viktiga inkomster för konstnärer men i den digitala utvecklingen har konstnärernas position försvagats med nya aktörer och affärsmodeller. Konstnärer behöver stärkas i ersättnings- och avtalssituationer på en global och allt mer digitaliserad arbetsmarknad. Den pågående implementeringen av DSM-direktivet kan ha en avgörande betydelse för konstnärers framtid beroende på utfallet av Sveriges implementering av EU-kommissionens direktiv.

²⁸ Den 17 april 2019 antog EU det nya upphovsrättsdirektivet som inom EU ofta kallas för DSM-direktivet (Digital Single Market). Direktivet ska vara genomfört i medlemsstaterna senast den 7 juni 2021.

Bilaga I Konstnärsnämndens krisstipendium

Tabell 7. Sökande till krisstipendiet.

Konst- område	Antal sökande	Fördelning mellan områdena, %	Ålder, genomsn itt	Män, antal	Andel män, %	Kvinnor, antal	Andel kvinnor, %	Genoms nittligt sökt belopp, kr	Snitt sökt belopp män	Snitt sökt belopp kvinnor
Musik	1 739	52,3	41,9	1 141	65,6	598	34,4	35 139	36 582	32 387
Bild och form	896	26,9	49,1	339	37,8	557	62,2	34 871	36 439	33 917
Teater	299	9,0	44,6	132	44,1	167	55,9	35 705	36 742	34 880
Dans	202	6,1	36,7	59	29,2	143	70,8	34 500	39 831	32 270
Film	191	5,7	41,8	99	51,8	92	48,2	40 340	40 505	40 163
SUMMA	3 327	100,0	43,8	1 770	53,2	1 557	46,8	35 379	36 895	33 651

Tabell 8. Bifall krisstipendiet.

Konst- område	Antal bifall	Fördeln ing mellan område na, %	Andel bifall inom konsto mrådet	Ålder, genom snitt	Män, antal	Andel män, %	Kvinnor , antal	Andel kvinnor , %	Genom snittligt beviljat belopp, kr	Snitt belopp män	Snitt belopp kvinnor
Musik	1 133	58,0	65,2	41,9	729	64,3	404	35,7	35 353	36 783	32 772
Bild och form	327	16,7	36,5	49,1	110	33,6	217	66,4	34 128	35 182	33 594
Teater	222	11,4	74,2	44,6	101	45,5	121	54,5	36 644	37 079	36 281
Dans	129	6,6	63,9	36,7	42	32,6	87	67,4	35 271	39 405	33 276
Film	144	7,4	75,4	41,8	73	50,7	71	49,3	41 493	41 164	41 831
SUMMA	1 955	100,0	58,8	41,9	1 055	54,0	900	46,0	35 742	37 052	34 206

Tabell 9. Krisstipendiet. Sökt och beviljat belopp per konstområde.

Konstområde	Sökt belopp, kr	Beviljat belopp, kr	Fördelning mellan konstområdena, %
Musik	61 107 163	40 055 000	57
Bild och form	31 070 000	11 160 000	16
Teater	10 640 000	8 135 000	12
Dans	6 900 000	4 550 000	7
Film	7 705 000	5 975 000	9
Totalsumma	117 422 163	69 875 000	100

Tabell 10. Krisstipendiet. Sökt och beviljat belopp totalt för kvinnor och män.

	Sökt belopp	Procent	Beviljat belopp	Procent
Kvinnor	52 192 163	44	30 785 000	44
Män	65 230 000	56	39 090 000	56
Samtliga	117 422 163	100	69 875 000	100

Tabell 11. Sökande per konstnärskategori, antal. Bifall antal och procent.

Konstnärskategori	Konstområde	Antal	Bifall	Procent
Musiker	Musik	1 105	729	40
Musiker/komponist	Musik	587	381	39
Bildkonstnär*	Bild och form	442	150	25
Fotograf	Bild och form	174	84	33
Skådespelare	Teater	135	100	43
Konsthantverkare	Bild och form	102	22	18
Dansare/koreograf	Dans	97	61	39
Formgivare	Bild och form	71	38	35
Illustratör	Bild och form	64	17	21
Dokumentärfilmare	Film	52	45	46
Dansare	Dans	50	33	40
Cirkusartist	Dans	41	28	41
Komponist	Musik	38	16	30
Filmare	Film	33	21	39
Filmregissör	Film	33	26	44
Textilkonstnär	Bild och form	32	12	27
Teaterregissör	Teater	28	17	38
Filmfotograf	Film	23	18	44
Scenograf	Teater	17	14	45
Ljussättare	Teater	11	8	42
Animatör	Film	10	7	41
Clown	Teater	10	9	47
Koreograf	Dans	9	6	40
Kostymtecknare	Teater	9	8	47
Filmklippare	Film	7	5	42
Arkitekt	Bild och form	6	3	33
Maskör	Teater	4	4	50
Mimare	Teater	4	2	33
Dockspelare	Teater	3	1	25
Ljuddesigner	Film	2	2	50
Scenograf	Film	2	2	50
Dramaturg	Teater	1	1	50
Ljudsättare	Teater	1	0	0
Övriga	Alla konstområden	124	85	41
Summa		3 327	1 955	37

*I gruppen bildkonstnär ingår alla konstnärer som arbetar med bild, skulptur eller andra uttryck och som inte ingår i någon av de andra yrkeskategorierna inom bild och form.

Tabell 12. Krisstipendiet. De sökandes utbildning.

UTBILDNING	Sökande	%	Bifall	%
Konstnärlig högskola	1 699	51,1	1 036	53,0
Annan konstnärlig utbildning	732	22,0	420	21,5
Annan utbildning	362	10,9	195	10,0
Ingen utbildning	409	12,3	245	12,5
Ej angivet	125	3,8	59	3,0
Summa	3 327	100,0	1 955	100,0

Tabell 13. Sökande, genomsnittliga inkomster per konstområde, år 2018.*

Konstområde	Antal personer	Fastställd förvärvsinkomst 2018, medelvärde	Fastställd förvärvsinkomst 2018, median	Inkomst av kapital/räntor 2018, medelvärde	Andelen** av inkomsten som kommer från konstnärligt arbete 2018, %
Musik	1 739	250 654	227 099	9 489	79
Bild och form	896	182 831	160 000	8 727	66
Teater	299	269 251	252 712	9 630	82
Dans	202	191 226	185 617	5 645	82
Film	191	212 210	180 000	14 361	84
Totalsumma	3 327	228 295	206 800	9 348	76

*Beräknat på de 3 211 personer som angett inkomstuppgift i ansökan. Även de 7 personer som angett negativ inkomst ingår.

**Procentsatsen har uppgetts av de sökande och kommer inte från deklarerade inkomstuppgifter.

Tabell 14. Bifall, genomsnittliga inkomster per konstområde, år 2018.*

Konstområde	Antal personer	Fastställd förvärvsinkomst 2018, medelvärde	Fastställd förvärvsinkomst 2018, median	Inkomst av kapital/räntor 2018, medelvärde	Andelen** av inkomsten som kommer från konstnärligt arbete 2018, %
Musik	1 133	261 100	232 800	10 165	81
Bild och form	327	189 276	174 700	6 904	72
Teater	222	272 641	266 902	8 800	83
Dans	144	215 180	184 942	14 564	86
Film	129	190 449	185 205	6 025	84
Totalsumma	1 955	242 337	218 997	9 522	80

*Beräknat på personer som angett inkomstuppgift i ansökan. Även personer som angett negativ inkomst ingår.

**Procentsatsen har uppgetts av de sökande och kommer inte från deklarerade inkomstuppgifter.

Tabell 15. Krisstipendiet. Antal beviljade ansökningar per belopp.

Bidragsbelopp	Antal personer som fått	Fördelning mellan bidragsbeloppen, %
15 000	537	28
30 000	454	23
50 000	964	49
	1 955	100

Tabell 16. Krisstipendiet. Antal sökande och beviljade ansökningar per län.

LÄN	Antal sökande	Fördelning av alla sökande per län	Antal bifall	Fördelning av alla bifall per län	Andel bifall av sökande i länet	Beviljat totalt belopp per län
Blekinge	24	0,7	9	0,5	37,5	250 000
Dalarna	59	1,8	39	2,0	66,1	1 295 000
Gotland	26	0,8	8	0,4	30,8	310 000
Gävleborg	31	0,9	22	1,1	71,0	900 000
Halland	63	1,9	36	1,8	57,1	1 450 000
Jämtland	20	0,6	9	0,5	45,0	305 000
Jönköping	26	0,8	14	0,7	53,8	505 000
Kalmar	44	1,3	19	1,0	43,2	645 000
Kronoberg	15	0,5	4	0,2	26,7	125 000
Norrbottn	29	0,9	12	0,6	41,4	300 000
Skåne	376	11,3	236	12,1	62,8	7 815 000
Stockholm	1 755	52,8	1 093	55,9	62,3	40 435 000
Södermanland	36	1,1	22	1,1	61,1	710 000
Uppsala	72	2,2	33	1,7	45,8	1 145 000
Värmland	38	1,1	17	0,9	44,7	570 000
Västerbotten	43	1,3	18	0,9	41,9	565 000
Västernorrland	29	0,9	20	1,0	69,0	740 000
Västmanland	24	0,7	10	0,5	41,7	390 000
Västra Götaland	523	15,7	290	14,8	55,4	9 925 000
Örebro	31	0,9	16	0,8	51,6	620 000
Östergötland	45	1,4	18	0,9	40,0	545 000
Utland	17	0,5	10	0,5	58,8	330 000
Adress ej angiven	1	0	0	0	0	0
Riket	3 327	100,0	1 955	100,0	58,8	69 875 000

Bilaga II Underlag från branschorganisationer

Inkomna underlag från bransch- och intresseorganisationer och liknande:

- KLYS (Konstnärliga och Litterära Yrkesutövares Samarbetsnämnd)
- Teaterförbundet för scen och film
- KRO (Konstnärernas Riksorganisation)
- Svenska Fotografers Förbund
- Svensk Live
- Konsthantverkscentrum
- TCO
- MusikSverige
- Svensk Scenkonst
- Centrubildningarna (samlat för alla centrubildningar)
- Manegen (centrum för cirkus, varieté och gatupformance)
- Musikcentrum Riks
- Danscentrum
- Resurscentrum för konst, Norrbotten
- Nämnden för hemslöjdsfrågor (myndighet)

Enkäter som vi tagit del av:

Organisation	Målgrupp för enkäten	Underlag daterat	Antal medlemmar	Antal utskickade enkäter	Antal besvarade enkäter
Musikcentrum	Medlemmar	21 mars			1 319
Teaterförbundet	Medlemmar	25 mars	8 500		2 500
Nämnden för hemslöjdsfrågor	Regionernas hemslöjdskonsulenter och professionella slöjdutövare	26 mars			
KRO	Medlemmar	29 mars			691
Svenska fotografers förbund	Medlemmar Två enkäter				700 400
KLYS	Regionala kulturförvaltare Professionella kulturskapare	31 mars		21 100	15 47
Danscentrum Resurscentrum för konst, Norrbotten	Medlemmar	2 april	425 enskilda 77 juridiska		142
Manegen	Bild- och formkonstnärer Medlemmar (artister och kompanier)	6 april 7 april			60 31
Region Dalarna	Yrkesverksamma inom bild och form i Dalarna	30 april			55
Konsthantverkscentrum	Konsthantverkare	1 sept.	700		164

Bilaga III Branschstatistik

Tabell 17. Statistik om förändring i den totala omsättningen i procent per bransch.*

Bransch	April 2020 jämfört med april 2019	Maj 2020 jämfört med maj 2019	Juni 2020 jämfört med juni 2019
A Jordbruk, skogsbruk och fiske	-1	-6	9
B Utvinning av mineral	3	-14	-20
C Tillverkning	-19	-25	-4
D Försörjning av el, gas, värme och kyla	-18	-23	-13
E Vattenförsörjning; avloppsrening, avfallshantering och sanering	-6	-12	0
F Byggverksamhet	2	-4	7
G Handel; reparation av motorfordon och motorcyklar	-9	-12	3
H Transport och magasinering	-15	-22	-11
I Hotell- och restaurangverksamhet	-49	-49	-39
J Informations- och kommunikationsverksamhet	0	-3	-20
K Finans- och försäkringsverksamhet	-15	-14	-12
L Fastighetsverksamhet	-4	-2	10
M Verksamhet inom juridik, ekonomi, vetenskap och teknik	-3	-8	-2
N Uthyrning, fastighetsservice, resetjänster och andra stödtjänster	-23	-34	-18
P Utbildning	-8	-11	3
Q Vård och omsorg; sociala tjänster	1	3	1
R Kultur, nöje och fritid (SNI 90+91+92+93) därav SNI 90 (konstnärlig och kulturell verksamhet samt underhållningsverksamhet)	-37 -43	-34 -67	-29 -62
S Annan serviceverksamhet	-22	-17	28
ÖVRIGA BRANSCHER			
Totaler	-11	-16	-4

Källa: Skatteverket

* I tabellen inkluderas endast företag som har deklarerat i båda jämförelseperioderna. Deklarationer som kategoriserats som tillhörande "näringslivet" har inkluderats (dödsbon, stiftelser etc. har exkluderats). SNI-avdelningarna "T" och "O" har exkluderats. Omsättning av elektroniska tjänster, telekommunikationstjänster och sändningstjänster till köpare inom EU som inte är beskattningsbara personer redovisas via ett separat system (MOSS) och ingår därför inte i tabellen.

Statistiken avser endast de företag som redovisar moms månadsvis. De företag som redovisar moms kvartals- eller årsvis ingår inte i statistiken.

Tabell 18. Statistik om korttidsarbetet 2020. Aktuella uppgifter till och med 2020-08-19.

Bransch	Antal ansökningar - Beviljat	Beviljat belopp SEK	Anställda som omfattas - Beviljat
A Jordbruk, skogsbruk och fiske	236	29 472 481	759
C Tillverkning	6 175	8 150 439 909	170 641
D Försörjning av el, gas, värme och kyla	7	1 399 409	22
E Vattenförsörjning; avloppsrening, avfallshantering och sanering	69	63 700 529	1 292
F Byggverksamhet	3 756	790 376 722	15 721
G Handel; reparation av motorfordon och motorcyklar	12 447	4 673 130 261	109 029
H Transport och magasinering	3 187	1 644 906 253	33 220
I Hotell- och restaurangverksamhet	7 687	2 622 914 260	60 824
J Informations- och kommunikationsverksamhet	5 102	1 686 403 057	29 893
K Finans- och försäkringsverksamhet	457	145 584 895	2 432
L Fastighetsverksamhet	963	166 699 288	2 839
M Verksamhet inom juridik, ekonomi, vetenskap och teknik	13 696	3 586 974 665	60 285
N Uthyrning, fastighetsservice, resetjänster och andra stödtjänster	3 750	1 472 571 318	30 070
P Utbildning	1 486	301 436 510	5 776
Q Vård och omsorg; sociala tjänster	2 940	881 661 762	20 533
R Kultur, nöje och fritid (SNI 90+91+92+93)	3 461	840 373 120	18 028
därav SNI 90 (konstnärlig och kulturell verksamhet samt underhållningsverksamhet)	1 611	212 589 804	3 306
S Annan serviceverksamhet	3 453	459 778 927	11 008
ÖVRIGA BRANSCHER	72	13 980 347	327
Totaler	68 944	27 531 803 713	572 699

Källa: Tillväxtverket

Tabell 19. Beviljat tillfälligt anstånd av betalning av skatt, moms och arbetsgivaravgifter. Antal företag samt andel företag av alla som har möjlighet att söka tillfälligt anstånd per bransch. Data för perioden 2020-03-16 till 2020-08-19.*

Bransch	Antal företag	Andel företag
A Jordbruk, skogsbruk och fiske	542	0,6
B Utvinning av mineral	16	3,3
C Tillverkning	1 961	6,0
D Försörjning av el, gas, värme och kyla	24	1,4
E Vattenförsörjning; avloppsrening, avfallshantering och sanering	57	5,2
F Byggverksamhet	3 333	4,6
G Handel; reparation av motorfordon och motorcyklar	6 206	7,6
H Transport och magasinering	2 146	9,2
I Hotell- och restaurangverksamhet	5 012	20,3
J Informations- och kommunikationsverksamhet	1 675	4,5
K Finans- och försäkringsverksamhet	213	2,8
L Fastighetsverksamhet	964	1,5
M Verksamhet inom juridik, ekonomi, vetenskap och teknik	4 843	3,9
N Uthyrning, fastighetsservice, resetjänster och andra stödtjänster	2 386	7,4
P Utbildning	636	3,6
Q Vård och omsorg; sociala tjänster	796	3,5
R Kultur, nöje och fritid (SNI 90+91+92+93)	1 290	3,6
därav SNI 90 (konstnärlig och kulturell verksamhet samt underhållningsverksamhet)	655	2,9
S Annan serviceverksamhet	2 351	4,7
ÖVRIGA BRANSCHER	245	2,1
Totaler	34 696	4,8

Källa: Skatteverket

*Andel företag är beräknat utifrån de företag som lämnat in minst en moms- eller arbetsgivardeklaration under 2020 med belopp att betala överstigande 0 kronor och därmed har haft möjlighet att söka tillfälligt anstånd.

Tabell 20. *Omställningsstöd. Antal beviljade omställningsstöd enligt blankett SKV 8051 per bransch. Data för perioden 2020-07-02 till 2020-09-02.*

Bransch	Antal företag
A Jordbruk, skogsbruk och fiske	115
B Utvinning av mineral	5
C Tillverkning	902
D Försörjning av el, gas, värme och kyla	58
E Vattenförsörjning; avloppsrening, avfallshantering och sanering	5
F Byggverksamhet	606
G Handel; reparation av motorfordon och motorcyklar	2 877
H Transport och magasinering	3 516
I Hotell- och restaurangverksamhet	4 091
J Informations- och kommunikationsverksamhet	411
K Finans- och försäkringsverksamhet	48
L Fastighetsverksamhet	218
M Verksamhet inom juridik, ekonomi, vetenskap och teknik	1 441
N Uthyrning, fastighetsservice, resetjänster och andra stödtjänster	1012
P Utbildning	315
Q Vård och omsorg; sociala tjänster	477
R Kultur, nöje och fritid (SNI 90+91+92+93)	784
därav SNI 90 (konstnärlig och kulturell verksamhet samt underhållningsverksamhet)	368
S Annan serviceverksamhet	1 150
ÖVRIGA BRANSCHER	98
Totaler	18 129

Källa: Skatteverket