

INTERNATIONELLT KULTURUTBYTE
UBI GALLERY / BEIJING DESIGNWEEK
25 SEPTEMBER - 6 OKTOBER 2013
AGNES FRIES / FORMGIVARE





RAPPORT OM BIDRAG INOM BILD OCH FORM – UTSTÄLLNING I UTLANDET

HUR UTBYTET GENOMFÖRTS

Sedan 2008 har jag arbetat i porslinsstaden Jingdezhen och kom därigenom i kontakt med Machtelt Schelling som i Peking driver Ubi Gallery vars fokus är keramik och smycken. I samband med Beijing Design Week bjöds jag in att ställa ut och valde att arbeta med en serie vaser samt berätta om mitt arbete som internationell formgivare i Kina. Jag har tidigare arbetat både med inredning och serieproduktion och fick nu chansen att koppla ihop porslin och rum i en installation.

Under dom senare åren har Kinas intresse för formgivning ökat och årets designvecka i Peking var den tredje. Den officiella satsningen på Beijing Design Week imponerade - längs med hela motorvägen till flygplatsen hängde banners och det var flera stora utställningsområden varav många fokuserade på hållbarhet, arkitektur och stadsplanering. Området Dashilar där galleriet ligger är i ständig utveckling och detta var särskilt tydligt under designveckan. Hela projektet är ett stadsplaneringsexperiment i sig, och eftersom både arkitekter och politiker är inblandade är det både dynamiskt och byråkratiskt i en salig blandning.

Så sent som två veckor innan vernissagen fick Machtelt tillträde till sina nya lokaler, och detta på en annan adress än tidigare planerat - och alltså även nytt för mig som utvecklat serien baserat på den första platsen. Installationen ritades därför om upprepade gånger, pressmaterialet försenades och det nya galleriet inreddes helt fram till öppningen. Även mina vaser ankom senare än beräknat från Jingdezhen - där dom redan försenats ett par månader i själva tillverkningen.

Titeln på utställningen ändrades också med kort varsel, och kom att heta 'Floating' - baserat på min serie flöten - vilket blev ett lite annat fokus än den ursprungliga idén med fokus på produktion. Jag valde att ta till mig den nya titeln och använda den till mitt föredrag som bild av hur det är att arbeta med produktion och kvalitet i Kina.

KOSTNADSFÖRDELNING

Stockholm - Peking T/R 7.000 SEK
Frakt och montering av installation 6.500 SEK
Kost och logi 6.000 SEK
Försäkring 2.000 SEK
Resor 1.000 SEK
Tilldelat belopp totalt: 22.500 SEK

UTBYTE

Efter att ha arbetat i Kina ett antal år är jag van att det mesta är försenat men ändå löser sig till sist - men att göra ett platsspecifikt verk till en plats som ständigt byts ut var en utmaning. Installationen hade mått bra av lite mer utrymme, och utställningarna likaså - men att vara en del av en gruppställning gjorde det lätt för mig att ställa ut rent praktiskt, och rent praktiska saker kan visa sig väldigt krångliga att få till i Kina. Å andra sidan upplevde jag att andra fristående formgivare som ställde ut i området kanske fick mer utav av sina besökare, medan galleriet presenteras i sin helhet snarare än lyfter fram enskilda formgivare.

Vill man styra lite mer själv kan det kanske vara värt att ställa ut på egen hand eller som en grupp i egna lokaler. Det finns å andra sidan inga garantier för att man hamnar på rätt plats, eller kan hitta duktiga översättare som hjälper om man väl får besökare. Ubi Gallery känns som en bra kvalitetsstämpel och ett säkert kort.

I år var Holland gästland för Beijing Design Week, och galleriet visade samtidigt 'Dutch Highlights' med verk av formgivare som Studio Job, Marcel Wanders och Marten Baas samt den ordinarie samlingen keramik och smycken.

Med Holland som fokus var det extra strategiskt att ställa ut hos Machtelt - tidigare kultur- och kommunikationsansvarig på ambassaden i Peking. Den holländska ambassadören öppnade utställningen, tillsammans med Pekings 'finansminister', och alla guidade turer i området för press såväl som besökare stannade till hos galleriet.

Designveckan är väldigt annorlunda mot motsvarande arrangemang internationellt - den är än så länge liten och inte särskilt kommersiell. Området Dashilar var en populär del och det fanns mycket möjlighet att knyta kontakter - särskilt med den stora grupp holländska formgivare som ställde ut under den kuraterade satsningen 'Salon/BJ'. Vi bodde alla på samma hotell och ställde ut på gångavstånd från varandra. Peking och Kina är en överskådlig designscen och man kommer lätt i kontakt med dom som är på plats, särskilt som långväga gäst.

Mitt föredrag hölls i 'The Factory' - de gamla fabrikslokalerna i Dashilar som bl.a. visade en stor utställning med sovjetisk och kinesisk propagandadesign. Här hölls även invigningen för Beijing DesignWeek i Dashilar och många av dom tillfälliga showroomen var placerade här. Tyvärr var det inte alltid lätt att hitta var och när saker hände, och jag hoppas designveckan kan bjuda in till ännu mer diskussion och eftertanke i denna växande konsumtions- och produktionsnation. Design defineras ganska öppet av organisationen vilket kan göra intrycket brett snarare än djupt.

En del tidningar visade intresse och publicerade bilder av galleriet och min installation - t.ex. Case da Abitare, Art & Design och The Beijinger. Jag har också fått personliga kontakter med Architectural Digest och ELLE Décor samt blivit tillfrågad att utveckla nytt porslin för en stor internationell kund. Ceramics Monthly publicerade en lång artikel om mitt och min kollega Carola Zee's arbete i Jingdezhen under titeln European Designers in China.

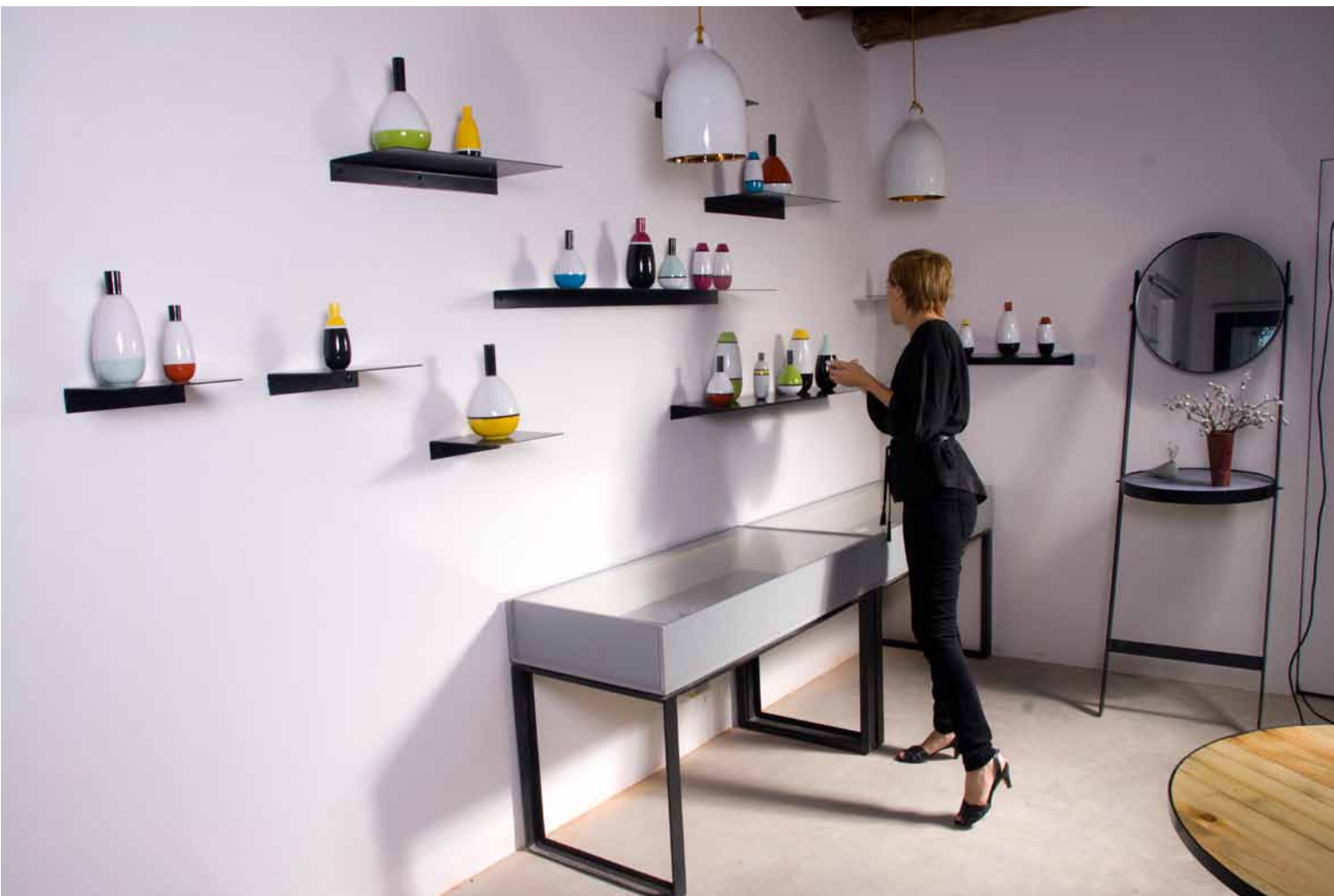
Ubi Gallery's strategiska placering i Dashilar gav en strid ström av besökare under designveckan som sammanfaller med den kinesiska ledigheten 'Golden Week'. Galleriet valde dessutom att låta min installation stå kvar även under den efterföljande utställningen, fram till december, och är alltid öppet för allmänheten, så jag har verkligen fått ställa ut i Peking.

Utöver att göra min första rumsliga installation fick jag i och med denna resa och IASPIS stöd möjlighet att bygga vidare på mitt nätverk både i Kina och internationellt. Deltagandet känns som en inspirerande grund för att fortsätta mitt arbete med serieproducerat porslin, och att presentera det i nya sammanhang.

TACK!



'FLOATING' / INSTALLATION AVVASER I PORSLIN / AGNES FRIES / UBI GALLERY / PEKING



'FLOATING' / INSTALLATION AVVASER | PORSLIN / AGNES FRIES / UBI GALLERY / PEKING



VERNISSAGE



FÖREDRAG



REVERSING THE FLOW
**European
 Designers** **IN**
CHINA

by Heidi McKenzie



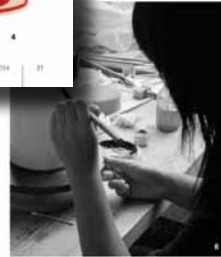
porcelain
 (to Jing-
 a Town)
 and (now
 remake
 copy-
 them.
 ized by



www.ceramicnorthy.org February 2014 31



to 11 in. (30 cm) in height, designed by Agnes Fries for
 Fries, slip-cast and hand-painted porcelain. 6 One of
 with Agnes Fries adding the surface decoration.
 7 Agnes Fries' Jingdezhen Paper-cut plate, slip-cast
 and transfer of a paper-cut map of Jingdezhen. 8 Carola
 in Jingdezhen, pictured with candles and glass vases.
 9 Carola Zee's Linque carafes, to 11 in. (29 cm) in
 colored porcelain, glaze.



residents at a time. I was one such resident
 Zee befriended me with the kind of hospitality
 would almost seem out of place in North America.
 found me to Fries upon her arrival. Indeed, there is
 a synergy amongst ceramic artists in Jingdezhen, and
 they meet with artists from all walks of life practicing all
 kinds of production. The Pottery Workshop (TPW) in Jingdezhen
 is surrounded by hundreds of small, independent craftsmen and
 artists located within what is known as the Sculpture Factory in an
 eastern suburb, six kilometers outside the city center. The Sculpture
 Factory is about 361,000 square feet (110,000 square meters) and

houses in total 1300 workers including a national ceramic art mas-
 ter, two Jiangxi Provincial ceramic art masters, 36 high-standard
 craftsmen, and over 400 other craftsmen, each highly skilled in
 their respective and specific trades.

In China there is an emphasis on fostering expertise in a spe-
 cialized area within the ceramic industry. Fries and Zee emphasize
 the importance of this distinction between East and West: whereas
 students of the Jingdezhen Ceramic Institute (JCI) are encouraged
 to master the art of copying, Westerners are raised to find and pro-
 mote their own voice. Design is an emergent field in China relative
 to the West. Craftsmanship and reproduction remain the dominant

PRESS

AGNES FRIES proudly presents
a new installation of porcelain vases
as part of the exhibition FLOATING
showing at UBI Gallery during BJDW13

FLOATING at UBI GALLERY
Sep 25 - Oct 6 | 11 a.m - 19 p.m
Yangmeizhu 60-62 | Dashilar | Beijing

LECTURE by AGNES FRIES
Sep 29 | 16 p.m. - 18 p.m.
The Factory Dashilar | Dawailangying Hutong

北京
设计周
BEIJING
DESIGN
WEEK

with support from
iaspis

