

Soul of a Bowl

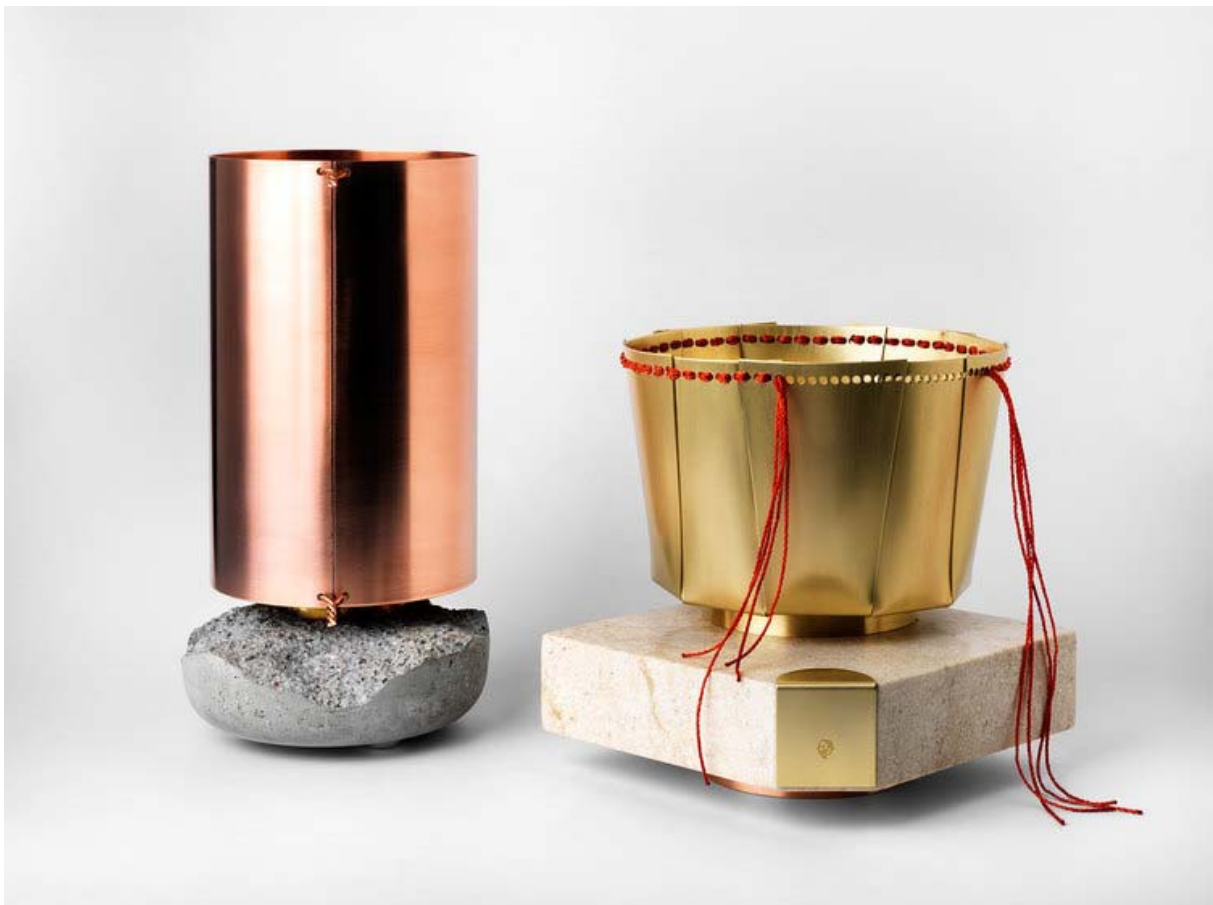
Redovisning bidrag från IASPIS för utställningar: Korea and Sweden Contemporary Craft Art 2015

Vistelsen föranleddes i första hand av utställningen Korea and Sweden Contemporary Craft Art 2015; Soul of a bowl på Galleri Vogooze i Seoul. Temat för utställningen var *skål* med en mycket fri tolkning av begreppet. Sammanlagt var vi 24 utställare, 10 svenskar och 14 koreaner. Utställningen grep över ett stort materialområde, här fanns arbeten i papper, lack, glas, keramik, fiber, trä och metall. Det var värdefullt att få möjlighet att delta på öppningen av utställningen och möta de koreanska kollegorna och ta del av deras arbeten. Likaså var det värdefullt att möta de svenska kollegorna och få tillfälle att lära känna och utbyta erfarenheter med dem. I sammanhanget vill jag särskilt framhålla Jin Sook So och hennes insats. Hon arrangerade så att vi utöver aktiviteterna på utställningen fick besöka Youngeun Museum of Contemporary Art och det AIR-program som finns kopplat till institutionen. Vidare besökte vi Cheongju International Craft Biennale som pågick samtidigt som vi var där. Dessutom arrangerade hon den föreläsningsserie som några av oss deltagare från Sverige genomförde. Esmé Alexander, Mårten Medbo och jag föreläste på Kookmin University samt Ewha Womens University. Glädjande nog får den svenska delen av utställningen dessutom en fortsättning på Korean Crafts and Design Foundations Craft Trend Fair – *Future in hands* i Seoul.

Utställningen dokumenterades och presenterades med en väldigt fin katalog. Den

kommer att redovisas IASPIS genom Jin Sook So. Där framkom givetvis också att IASPIS stött projektet.

Jag ser resan som ett lyckat utbyte. Vikten av att ha en lokal guide i sammanhang som dessa kan inte nog understrykas. Jin Sook Sos förmåga att se kulturella vinster i olika typer av utbyten gjorde resan så mycket mer värdefull. Det gäller inte bara rent professionellt. Hon tog oss till platser och introducerade för oss saker och smaker vi annars aldrig skulle ha hittat fram till. Jin var medarrangör av utställningen och därmed måste konstateras att mottagande institution mer än väl motsvarade de förväntningar man som konstnär kan ha i ett sådant här sammanhang.



Kostnader

Flyg och boende i Korea	10 000:-
Uppehälle	3 000:-
Katalogkostnad	4 000:-
Transport av verk (återtransport ej inkluderad)	1 700:-
Övriga resor (i Korea)	1 500:-